

平成24年度 公営企業局 事業概要

収益的収入及び支出では、事業収益は、46億6,041万8千円の予算総額に対し、43億5,609万9,612円の決算額となっている。事業費用は、予算額46億6,008万8千円に対し、45億5,893万5,919円の決算額となっている。また、資本的収入及び支出では、決算額は、収入が16億5,114万9千円、支出は17億5,966万3,357円となっている。

(収益的収入及び支出)

	総収益 (千円)	総費用 (千円)	
東和病院	15億4,642万1	15億7,421万3	東和病院では、74.7%の病床利用率で、入院患者数・外来患者数ともに減少している。橘病院では、92.1%の病床利用率で、入院患者数・外来患者数ともに減少している。大島病院では、81.0%の病床利用率で、入院患者数・外来患者数ともに減少している。やすらぎ苑では、入所者数・通所者数ともに減少している。さざなみ苑では、入所者数・通所者数ともに増加している。
橘病院	6億4,437万5	6億7,690万	
大島病院	13億7,562万7	14億6,458万8	
やすらぎ苑	2億3,118万9	2億9,268万7	
さざなみ苑	3億5,714万2	3億7,588万9	
看護学校	2億134万6	2億2,071万2	

公営企業局 業務実績

		平成24年度	平成23年度
東和病院	入院患者数	35,738人	36,037人
	1日平均入院患者数	98人	98人
	平均入院日数	73.1日	89.8日
	病床利用率	74.7%	75.2%
	外来患者数	43,875人	45,495人
	1日平均外来患者数	179人	186人
橘病院	入院患者数	12,096人	12,263人
	1日平均入院患者数	33人	34人
	平均入院日数	83.9日	78.4日
	病床利用率	92.1%	93.1%
	外来患者数	29,459人	31,896人
	1日平均外来患者数	120人	131人
大島病院	入院患者数	29,270人	30,280人
	1日平均入院患者数	80人	83人
	平均入院日数	56.1日	57.6日
	病床利用率	81.0%	83.6%
	外来患者数	37,042人	40,726人
	1日平均外来患者数	151人	167人

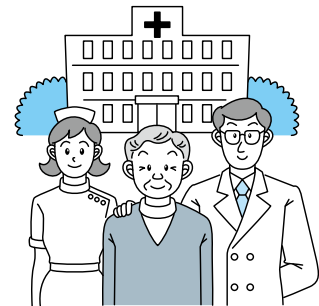
		平成24年度	平成23年度
やすらぎ苑	入所者数	16,884人	17,106人
	1日平均入所者数	46人	47人
	入所利用率	92.5%	93.5%
	通所者数	1,730人	1,758人
	1日平均通所者数	7人	7人
さざなみ苑	入所者数	27,266人	27,060人
	1日平均入所者数	75人	74人
	入所利用率	93.4%	92.4%
	通所者数	2,059人	2,048人
	1日平均通所者数	8人	8人

		平成24年度	平成23年度
看護学校	1学年(定員35人)	44人	41人
	2学年(定員35人)	38人	34人
	3学年(定員35人)	31人	35人
	計	113人	110人

平成25年度補正予算

(千円)

		増減	総額
一般会計		7億5,628万7	149億9,640万8
特別会計	国民健康保険	4,764万3	36億5,621万5
	後期高齢者	62万1	4億2,561万2
	介護保険	7,815万1	33億7,339万
	簡易水道	82万3	8億3,749万9
	下水道	830万8	3億8,357万3
	農業集落排水	167万7	3億3,034万8
	漁業集落排水	379万9	3,605万
	渡船	8万9	8,405万1
公営企業	資本的収入	1,570万	24億1,127万6
	資本的支出	1,573万6	24億6,065万5



◆◆ 条例の一部改正 ◆◆

周防大島町税条例

周防大島町国民健康保険税条例