

# 周防大島町 公共施設等総合管理計画 (改訂版)

公共施設マネジメントの推進にむけて

平成 29 年 3 月  
(令和 4 年 3 月改訂)



# 目 次

第1章 計画の背景と目的及び位置づけ	
1. 計画の背景と目的	1
2. 計画の位置づけ	2
(1) 計画対象施設の範囲	2
(2) 計画対象施設の分類	3
(3) 計画期間	4
第2章 公共施設等の現況及び将来の見通し	
1. 人口の現況と見通し	5
(1) 人口動向	5
(2) 将来人口の見通し	6
2. 財政の現況と見通し	7
(1) 歳入	7
(2) 歳出	8
3. 公共施設の現況	9
(1) 建物系公共施設	9
(2) 土木系施設	12
(3) 企業会計施設	13
4. 公共施設等の更新費用の見通し	16
(1) 建物系公共施設の更新費用推計	17
(2) 土木系施設の更新費用推計	22
(3) 企業会計施設の更新費用推計	24
(4) 公共施設等全体の更新費用推計	26
第3章 総合的かつ計画的な管理に関する方針	
1. 現状や課題に関する基本認識	28
2. 公共施設等の管理に関する実施方針	29
(1) 点検・診断等の実施方針	29
(2) 維持管理・修繕・更新等の実施方針	29
(3) 安全確保の実施方針	30
(4) 耐震化の実施方針	30
(5) 長寿命化の実施方針	31
(6) ユニバーサルデザイン化の推進方針	32
(7) 統合や廃止の実施方針	32
(8) 総合的かつ計画的な管理を実現するための体制の構築方針	33
(9) フォローアップの実施方針	34
第4章 施設類型ごとの基本方針	
1. 町民文化系施設	35
2. 社会教育系施設	40
3. スポーツ・レクリエーション系施設	42

4. 産業系施設	48
5. 学校教育系施設	52
6. 子育て支援施設	57
7. 保健・福祉施設	58
8. 行政系施設	61
9. 公営住宅	68
10. 公園	75
11. 供給処理施設	76
12. その他	78
13. 土木系施設	88
14. 企業会計施設	90
巻末資料	97

# 第 1 章 計画の背景と目的及び位置づけ

## 1. 計画の背景と目的

本町は、平成 16 年（2004 年）10 月 1 日に大島郡の久賀町、大島町、東和町、橘町の 4 町が合併して誕生しました。合併以前から現在に至るまで学校をはじめ公民館、公営住宅等の公共施設や道路、橋梁、下水道等のインフラ施設を整備してきました。

しかし、その多くは昭和 30 年代～50 年代の高度経済成長期に建設されており、これらの施設は、大規模な改修や建替えが必要な時期を迎えており、財政負担が大きくなることが予測されます。

また、本町の人口は、昭和 35 年（1960 年）以降、減少を続けており、令和 2 年（2020 年）には 14,798 人（国勢調査）まで減少し、公共施設に対するニーズも大きく変化しています。

さらに、人口の減少に伴って町税収入も減少しており、今後の少子高齢化の進行は、社会福祉関連経費を増加させ、今後の町財政が逼迫することが予測されます。

そのため、公共施設やインフラ施設（以下、「公共施設等」という。）への投資、維持管理・更新等にあたっては、これまでの考え方を大きく転換させる必要があります。

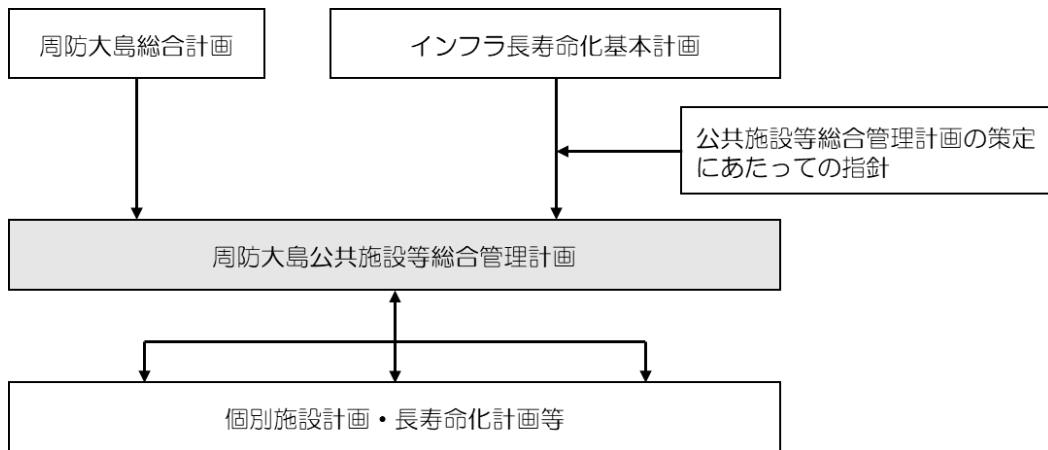
本町では、平成 28 年度（2016 年度）に、全ての公共施設等を対象に現状と将来のあり方等を踏まえ、公共施設等の最適な配置を実現する『周防大島町公共施設等総合管理計画』を策定しました。

初版から 5 年が経過した令和 3 年度（2021 年度）において、個別に策定を進めてきました施設ごとの個別施設計画や長寿命化計画を反映させ、本計画の見直しを行いました。

## 2. 計画の位置づけ

国は、インフラの老朽化が急速に進展することへの対応として、『インフラ長寿命化基本計画』を、平成25年（2013年）11月に策定し、全ての公共施設等を対象に、財政負担の軽減・平準化、公共施設等の最適な配置を実現するため『公共施設等総合管理計画』の策定を地方公共団体に対して要請しました。これを受けて、本町において、平成28年度（2016年度）に『周防大島町公共施設等総合管理計画』（以下、「本計画」という。）を策定しました。また、本計画は、『周防大島町総合計画』で定める本町の将来像を踏まえて策定するとともに、施設ごとの具体的な方針等を定めた個別施設計画や関連する計画との整合を図りつつ、一方で、個別施設計画等において定められた方針等を本計画に反映させる必要もあることから、今回改訂を行い、双方向に連携した計画とします。

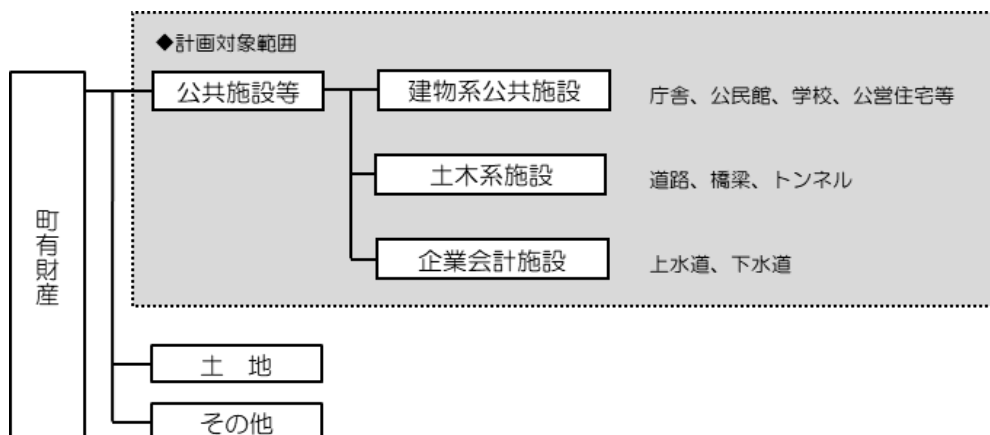
### ■計画の位置づけ



### （1）計画対象施設の範囲

本計画は、町有財産のうち、建物系公共施設及び土木系施設、企業会計施設を対象とします。

### ■計画対象範囲



## (2) 計画対象施設の分類

本計画における公共施設等の施設類型は、総務省により提示されている分類を参考とし、以下のとおり分類します。

### ■計画対象施設の分類

施設区分	大分類	中分類	主な施設
建物系 公共施設	町民文化系施設	集会施設	大島文化センター、橋総合センター等
	社会教育系施設	博物館等	周防大島文化交流センター（宮本常一記念館）等
	スポーツ・レクリエーション系 施設	スポーツ施設	総合体育館、農業者健康管理センター等
		レクリエーション施設・ 観光施設	青少年旅行村、陸奥野営場等
		保養施設	竜崎温泉潮風の湯、片添ヶ浜温泉遊湯ランド等
	産業系施設	産業系施設	久賀ふるさと館、屋代共同作業所等
	学校教育系施設	学校	周防大島中学校(旧久賀中学校)等
		その他教育施設	大島学校給食センター、久賀学校給食センター等
	子育て支援施設	幼保・こども園	久美保育所
		幼児・児童施設	三浦児童の館
	保健・福祉施設	高齢福祉施設	たちばなケアプラザ、しらとり苑等
		障害福祉施設	橋かんころ楽園
		保健施設	国民健康保険保健福祉総合センター
		その他社会保健施設	久賀福祉センター、老人福祉センター（楽々亭）等
	行政系施設	庁舎等	大島庁舎、久賀庁舎等
		消防施設	新開消防機庫（3分団1班）等
		その他行政系施設	旧冲家室小学校等
	公営住宅	公営住宅	八幡住宅、新開団地住宅等
公園	公園	屋代ダム公園、中央児童公園公衆便所等	
供給処理施設	供給処理施設	環境センター、清掃センター等	
その他	その他	旧椋野小学校、大島斎場等	

施設区分	大分類	中分類	主な施設
土木系施設	道路	道路	町道、農道、林道
	橋梁	橋梁	橋梁
	トンネル	トンネル	トンネル
企業会計施設	上水道事業施設	施設	配水池、ポンプ所等
	上水道事業管渠	管渠	配水管
	特定環境保全 公共下水道事業施設	施設	浄化センター等
	特定環境保全 公共下水道事業管渠	管渠	コンクリート管等
	農業集落排水事業 施設	施設	浄化センター等
	農業集落排水事業 管渠	管渠	塩ビ管等
	漁業集落排水事業 施設	施設	浄化センター
	漁業集落排水事業 管渠	管渠	塩ビ管等

※病院事業特別会計に属する施設等は対象外とします。

### (3) 計画期間

本計画の計画期間は、将来の人口や財政の見通し等をもとに、長期的な視点に基づき検討する趣旨から、令和37年度（2055年度）までの40年間とし、『周防大島町総合計画』や関連計画との整合を図りつつ、上位・関連計画や社会情勢の変化等に対応し、適宜見直すものとします。



## 第2章 公共施設等の現況及び将来の見通し

### 1. 人口の現況と見通し

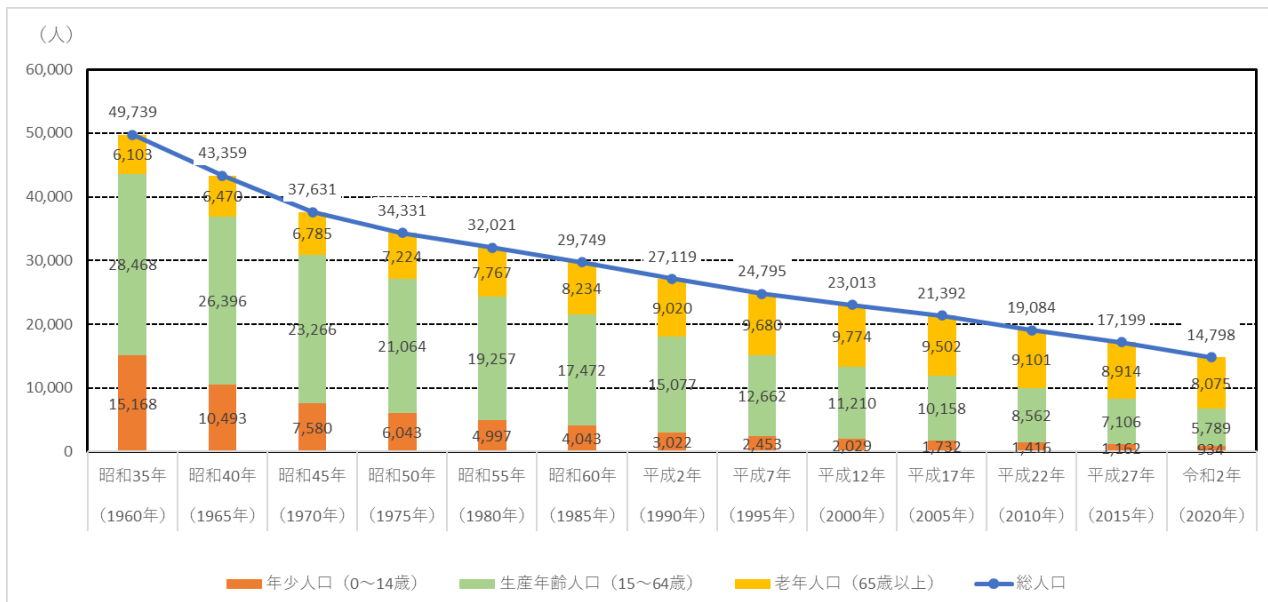
#### (1) 人口動向

本町の総人口は、昭和35年（1960年）以降、年々減少しており、令和2年（2020年）には14,798人（国勢調査）まで減少しています。

令和2年（2020年）の年齢3区分別人口をみると、年少人口は934人（6.3%）、生産年齢人口は5,789人（39.1%）、老年人口は8,075人（54.6%）で、山口県平均と比較して、年少人口の割合は約4.4ポイント、生産年齢人口の割合は約11.4ポイント低く、一方で、老年人口の割合は約15.8ポイント高くなっています。

年齢3区分別人口の推移は、年少人口及び生産年齢人口の割合が年々低下し、老年人口の割合が上昇しています。

#### ■人口の推移



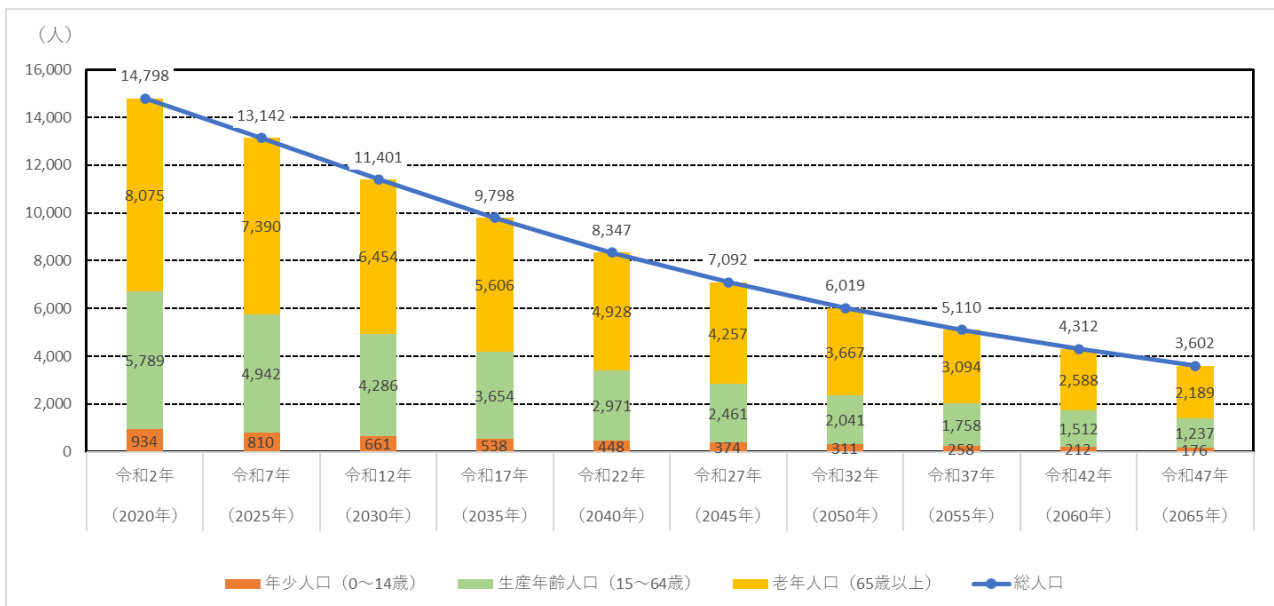
資料：国勢調査

## (2) 将来人口の見通し

本町の将来人口の見通しは、令和3年(2021年)3月に策定された『第2期周防大島町人口ビジョン』によると、約10年後の令和12年(2030年)に11,401人、約20年後の令和22年(2040年)に8,347人、約40年後の令和42年(2060年)に4,312人になると推計されています。

また、年齢3区分別人口の割合は、令和12年(2030年)には、年少人口(0~14歳)5.8%、生産年齢人口(15~64歳)37.6%、老年人口(65歳以上)56.6%、約20年後の令和22年(2040年)には、年少人口5.4%、生産年齢人口35.6%、老年人口59.0%、約40年後の令和42年(2060年)には、年少人口4.9%、生産年齢人口35.1%、老年人口60.0%になると推計されています。

### ■将来人口の見通し



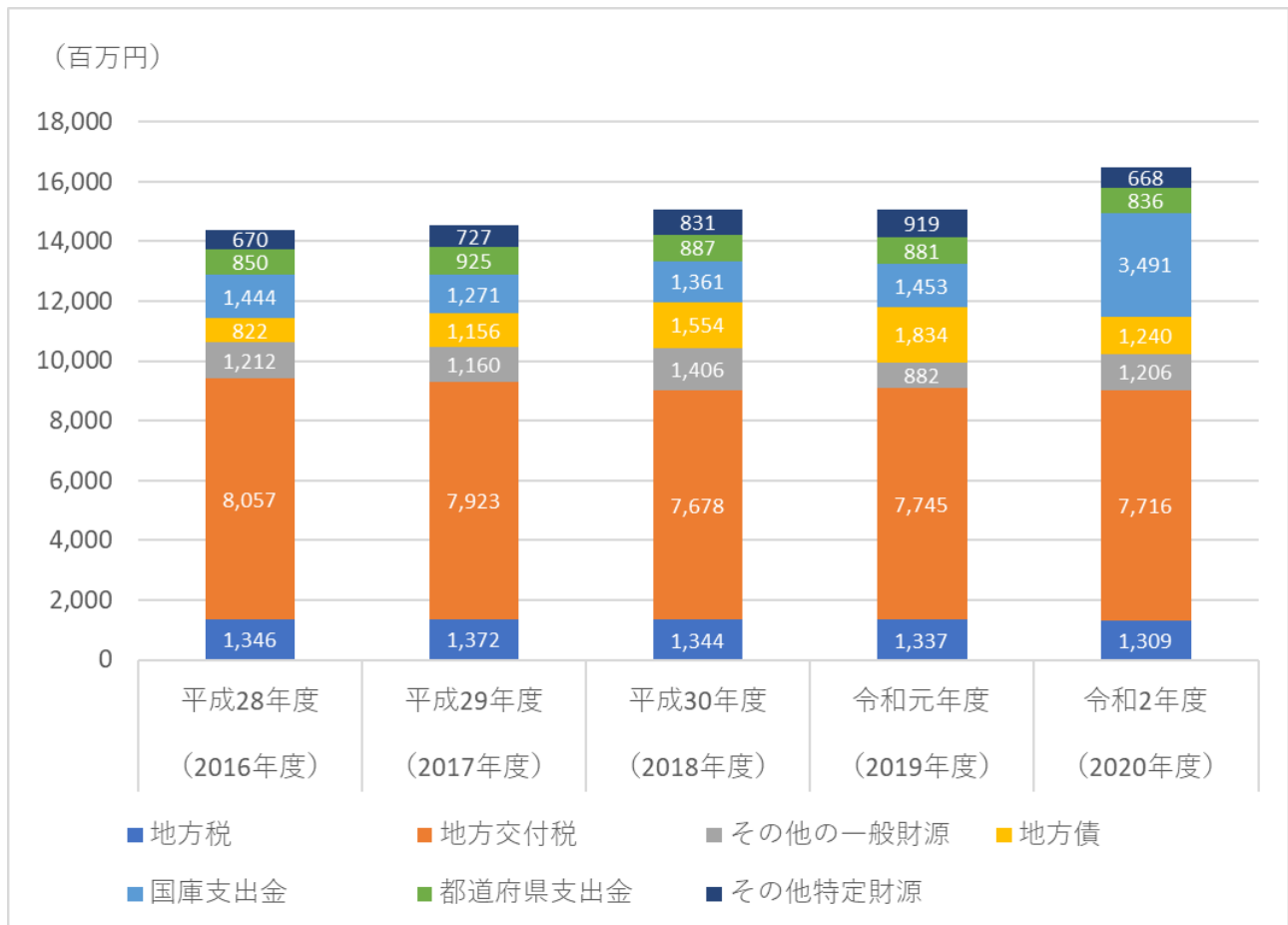
資料：周防大島町人口ビジョン

## 2. 財政の現況と見通し

### (1) 歳入

本町の財政状況について、今後、さらに人口減少・少子高齢化が進行することが考えられるため、大幅な増収は見込めず、より厳しい財政運営が続いていくことが予測されます。歳入決算額の推移をみると、過去5年間を通じて、地方交付税、国庫支出金、地方税の占める割合が大きくなっており、特に、地方交付税の占める割合が50%を超えています。地方交付税は、76~80億円で、地方税は、およそ13億円で推移しています。また、地方債は、平成28年度(2016年度)におよそ8億円だったものが、平成29年度(2017年度)以降、10億円を超えている状態が続いています。なお、令和2年度(2020年度)において、国庫支出金が大幅に増加していますが、これは新型コロナウイルス感染症対策事業によるものです。

#### ■歳入決算額の推移



資料：決算統計



### 3. 公共施設の現況

本計画の対象施設について、施設区分ごとに整理します。

#### (1) 建物系公共施設

本町の建物系公共施設の延床面積は、合計およそ 20 万㎡の規模です。

##### ①施設分類別延床面積

##### ■施設分類（大分類・中分類）ごとの延床面積

区分	大分類	中分類	延床面積 (㎡)	棟数
建物系 公共施設	町民文化系施設	集会施設	19,320.90	57
	社会教育系施設	博物館等	9,958.92	24
	スポーツ・レクリエーション系施設	スポーツ施設	15,079.14	47
		レクリエーション施設・観光施設	3,076.66	31
		保養施設	3,777.90	21
	産業系施設	産業系施設	6,687.50	39
	学校教育系施設	学校	33,947.64	76
		その他教育施設	1,267.79	8
	子育て支援施設	幼保・こども園	527.90	2
		幼児・児童施設	59.62	1
	保健・福祉施設	高齢福祉施設	4,261.30	19
		障害福祉施設	927.02	1
		保健施設	838.70	1
		その他社会保健施設	713.39	3
	行政系施設	庁舎等	10,453.74	20
		消防施設	1,319.16	62
		その他行政系施設	530.18	7
	公営住宅	公営住宅	42,180.32	105
	公園	公園	384.11	9
	供給処理施設	供給処理施設	9,017.05	14
その他	その他	36,376.75	142	
合 計			200,705.69	689

※令和3年度（2021年度）末時点

## ②人口一人当たりの延床面積（建物系公共施設）

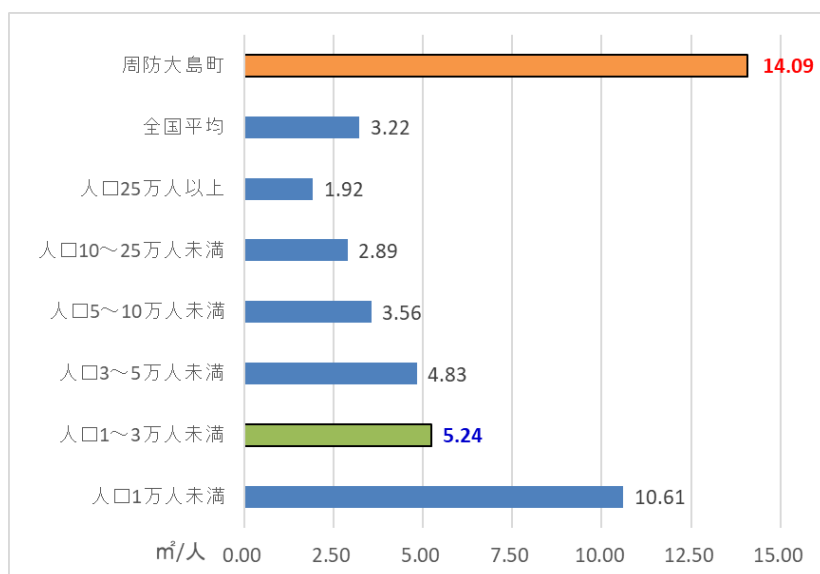
公共施設の延床面積の合計を町民数で割って算出する公共施設の「人口一人当たりの延床面積」については、適正とされる数量は示されていません。人口一人当たりの延床面積が大きいと公共施設に対する住民サービスが手厚くなる半面、それだけ維持管理費も必要となり、一概に人口一人当たりの延床面積が大きい方が良いとは言い切れません。しかし、同規模人口の自治体との比較により、本町がどのような状況にあるかを確認しておくことは重要であり、今後の公共施設の総量を検討する際の指標の一つとして活用することができます。

### ■人口一人当たりの建物系公共施設延床面積

計画年度	延床面積 (m <sup>2</sup> )	人口 (人)	【周防大島町】 一人当たりの 延床面積 (m <sup>2</sup> /人)	【同規模人口の 全国平均】 一人当たりの 延床面積 (m <sup>2</sup> /人)
平成 28 年度 (2016 年度)	201,530.31	17,649	11.42	5.24
令和 3 年度 (2021 年度)	200,705.69	14,247	14.09	5.24

※全国平均：平成 24 年（2012 年）3 月総務省自治財政局財務調査課  
公共施設及びインフラ資産の将来の更新費用の比較分析に関する調査結果 資料 2 全国平均値及び人口区分別平均値  
※人口は住民基本台帳より（平成 28 年度（2016 年度）は平成 28 年（2016 年）1 月 1 日時点、令和 3 年度（2021 年度）は令和 4 年（2022 年）1 月 1 日時点）

### ■人口一人当たりの建物系公共施設延床面積（全国平均等と比較）

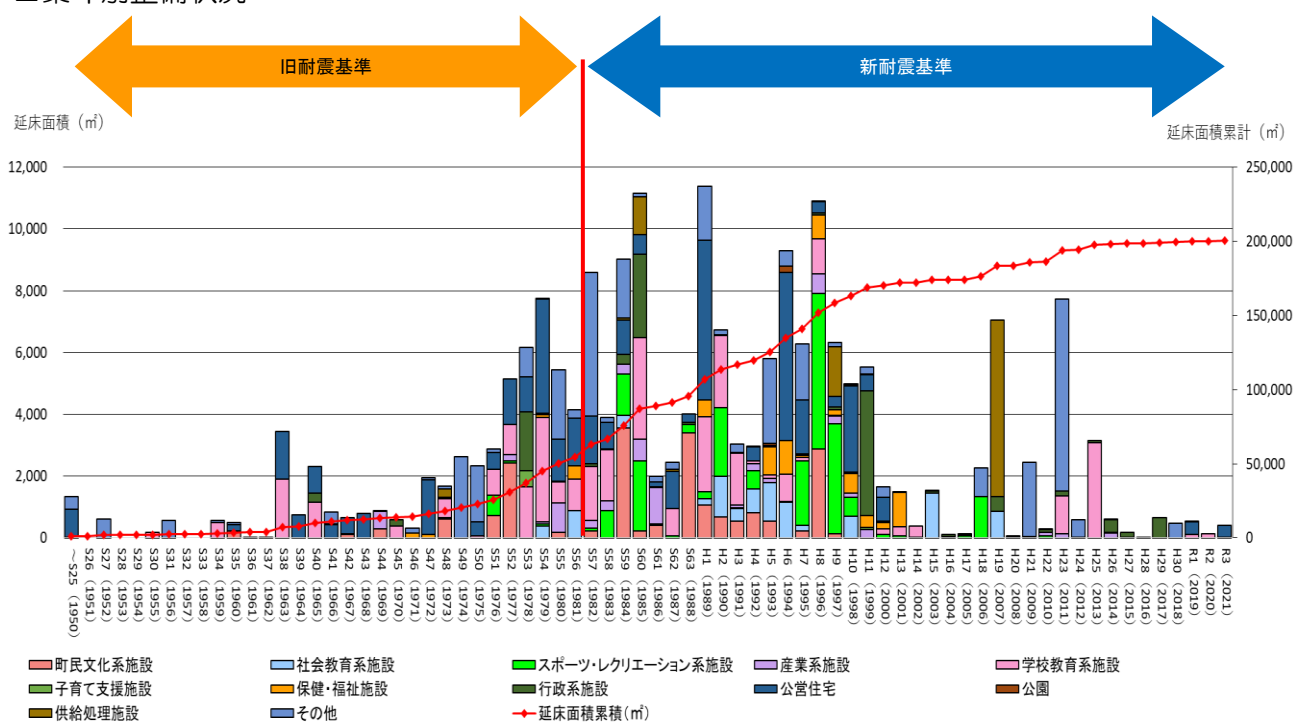


本町の人口一人当たりの延床面積は 14.09 m<sup>2</sup>/人となっており、同規模人口の全国平均の一人当たりの延床面積 5.24 m<sup>2</sup>/人の約 2.7 倍となっています。また、平成 28 年度（2016 年度）の本計画初版策定時から 2.67 m<sup>2</sup>/人増えています。これは人口減少が急速に進んでいる影響を受けているためです。

### ③築年別整備状況（建物系公共施設）

本町の公共施設を築年別に整備された延床面積を確認します。築年別の整備面積は、公共施設の老朽化の度合いとなるため、今後の公共施設に対する修繕や更新にかかる費用の算出ベースとなるものです。

#### ■築年別整備状況



- 1970年代から1990年代にかけて、多くの施設が整備されています。
- 公営住宅は、令和3年度（2021年度）まで、ほぼ毎年度工事が実施されてきました。
- 過去10年以内における延床面積1,000m<sup>2</sup>を超える施設は、平成25年度（2013年度）に建設された周防大島中学校（旧久賀中学校、2,584.00m<sup>2</sup>）が最大となります。
- 昭和56年度（1981年度）以降の新耐震基準（※）に基づいて建設された施設の延床面積は、155,475.19m<sup>2</sup>であり、これは全体に対して約77.5%となります。

※新耐震化基準は、昭和56年（1981年）6月1日より施行されています。上記図表等は、年度単位で集計・表示しています。

## (2) 土木系施設

土木系施設は、生活及び産業の基盤となる施設であり、住民の日常生活や地域経済活動を支えるために必要不可欠な施設です。

本町の道路（町道、農道、林道）の総延長は、およそ673kmになります。また、トンネルは、町道、農道にそれぞれ4基、総延長およそ1.5kmです。

橋梁は、町道に336橋、農道に15橋、合計351橋、総延長およそ3.6kmです。

令和2年度（2020年度）時点における本町の主な土木系施設は、下記のとおりです。

### ■土木系施設の状況

区分	大分類	中分類	実延長 (m)	道路部面積 (㎡)	箇所数
土木系施設	道路	町道	470,598.30	2,179,204.04	872
		農道	181,314.00	491,869.00	547
		林道	21,375.00	64,485.00	17
		計	673,287.30	2,735,558.04	1,436
	橋梁	町道	2,674.80	14,212.12	336
		農道	930.10	6,098.21	15
		計	3,604.90	20,310.33	351
	トンネル	町道	390.30	2,603.90	4
		農道	1,206.00	9,765.00	4
		計	1,596.30	12,368.90	8

※令和3年（2021年）3月31日時点



### (3) 企業会計施設

企業会計施設は、地方公共団体が経営する企業を指し、本町においては、上水道及び下水道（特定環境保全公共下水道事業、農業集落排水事業、漁業集落排水事業）があります。

#### ■企業会計施設の状況

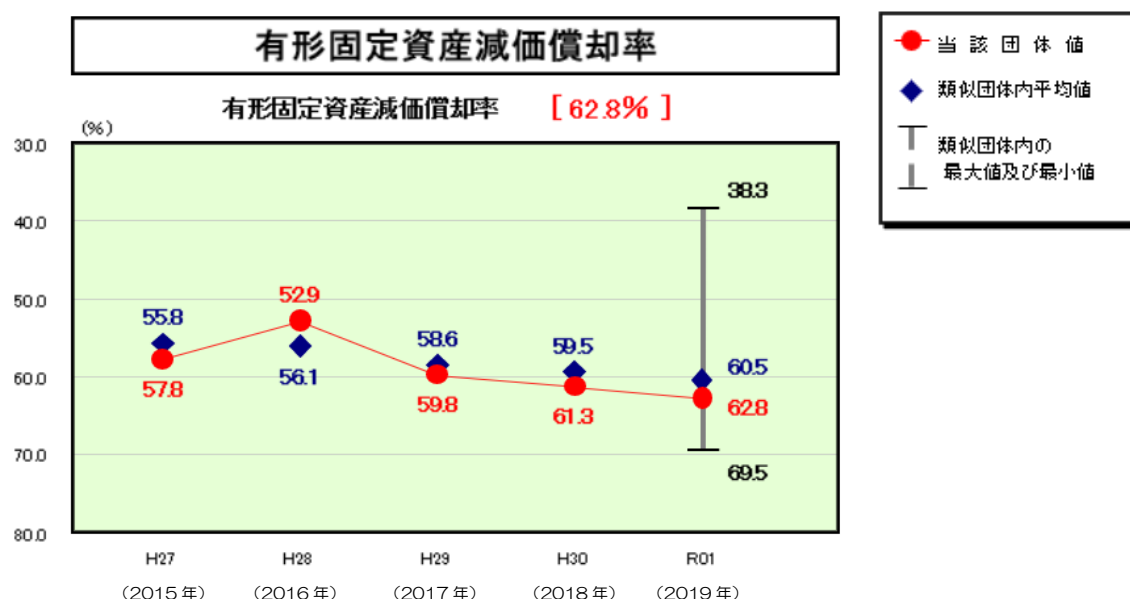
区分	大分類	中分類	数量
企業会計 施設	上水道事業	施設	740.70 m <sup>2</sup>
		管渠	318,075.40 m
	特定環境保全公共下水道事業	施設	2,459.4 m <sup>2</sup>
		管渠	76,845.30 m
	農業集落排水事業	施設	1,214.6 m <sup>2</sup>
		管渠	95,595.70 m
	漁業集落排水事業	施設	108.9 m <sup>2</sup>
		管渠	6,714.27 m

※令和3年(2021年)3月31日時点

#### ④有形固定資産減価償却率の推移

減価償却とは、時間の経過や使用によって価値が減少する資産（建物や設備、物品等）の取得費用を使用可能期間（耐用年数）に応じて毎年分割計上していくという会計処理のことで、減価償却率の値が大きいほど、古い資産が多いことを示しています。本町の平成 27 年度（2015 年度）から令和元年度（2019 年度）における有形固定資産減価償却率は、60%前後で推移しています。令和元年度（2019 年度）における本町の有形固定資産減価償却率は 62.8%で、全国の類似団体平均を上回っており、本町の資産は、総じて類似団体平均より古く、更新時期が迫っているという結果になっています。

#### ■有形固定資産減価償却率の推移



#### 有形固定資産減価償却率の分析欄

昭和 30 年代～50 年代の高度経済成長期に建設された多くの公共施設が、築年数の経過による老朽化で改築や大規模な改修が必要な時期を迎えていることから、有形固定資産減価償却率が類似団体より高くなっている。

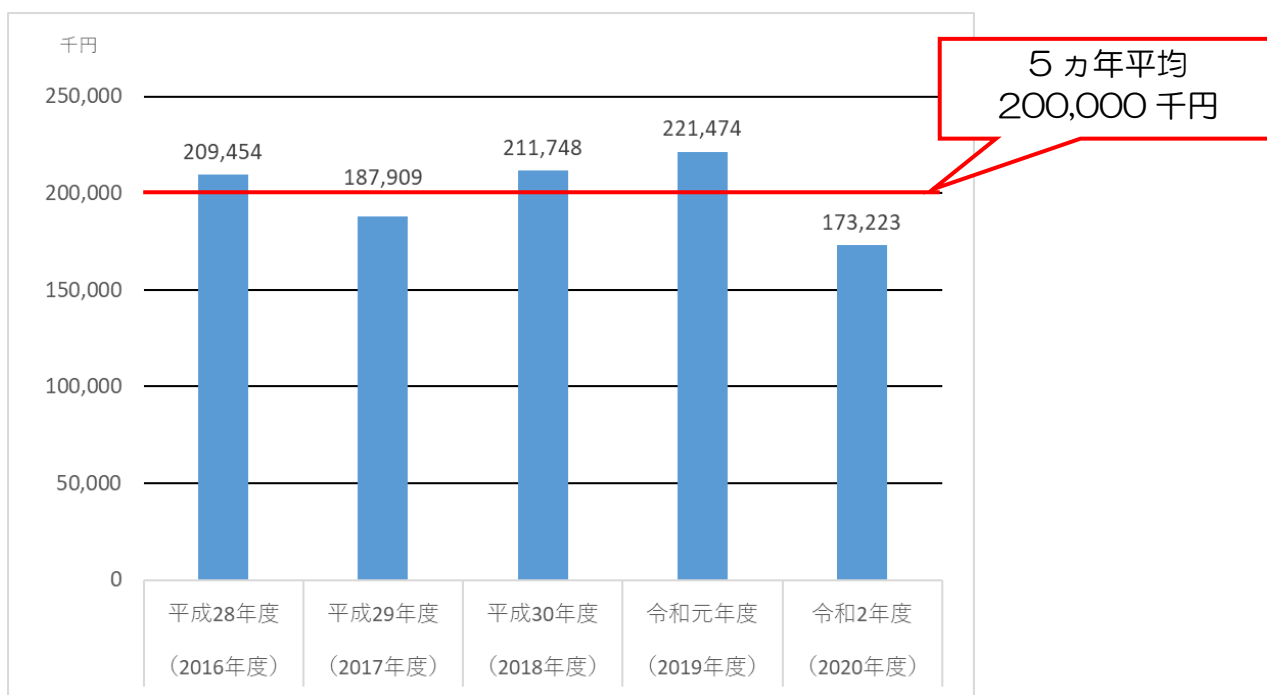
さらに人口の減少に伴い町税収入率も減少しており、そのため、本町では平成 29 年(2017 年) 3 月に策定された「周防大島町公共施設等総合管理計画」に基づき、財政負担の軽減・平準化を図っているが、今年度「周防大島町公共施設等総合管理計画」の見直しをし、公共施設等の保有や維持管理・大規模改修・建て替え等について、中長期的な視点から計画的・効果的に推進し、財政負担の軽減・平準化を図っていく。

資料：令和元年度（2019 年度） 財政状況資料集

### ⑤公共施設等に係る修繕費の推移

本町の平成28年度（2016年度）から令和2年度（2020年度）までに要した公共施設等に係る修繕費の平均額は、およそ2億円となっています。公共施設等は、長寿命化や建替え、取壊しに係る費用や日常的に使用するにあたり必要となる光熱水費等の費用以外にも、定期的な維持管理（メンテナンス）に伴う修繕費が多く発生しています。利用者等が、快適に施設を利用できるようにするためには、適切な維持管理が重要です。本町は、公共施設等の総量が多く、今後も多額の修繕費が必要となることが考えられるため、厳しい財政状況の中、適切な予算配分及び財源の確保に努める必要があります。

#### ■公共施設等に係る修繕費の推移



資料：歳出伝票データ

## 4. 公共施設等の更新費用の見通し

公共施設等を今後も安心して継続的に使用できるようにするためには、定期的な修繕や改修を行う必要があり、総務省の指針等に基づくと、施設は概ね建設後 30 年で大規模改修、60 年で建替え時期を迎えるとされています。

ただし、これからの公共施設マネジメントは、工事周期を 20 年刻みで対策を講じていくことが望まれています。施設を建設後 20 年で大規模改修、さらに 20 年（トータル 40 年）で長寿命化改修を行います。そこから 20 年（トータル 60 年）で二回目となる大規模改修を行い、さらに 20 年（トータル 80 年）で建替えを行うことで、施設に係る改修等の費用を平準化し、かつ、長期間安全に使用できるようになると考えられています。

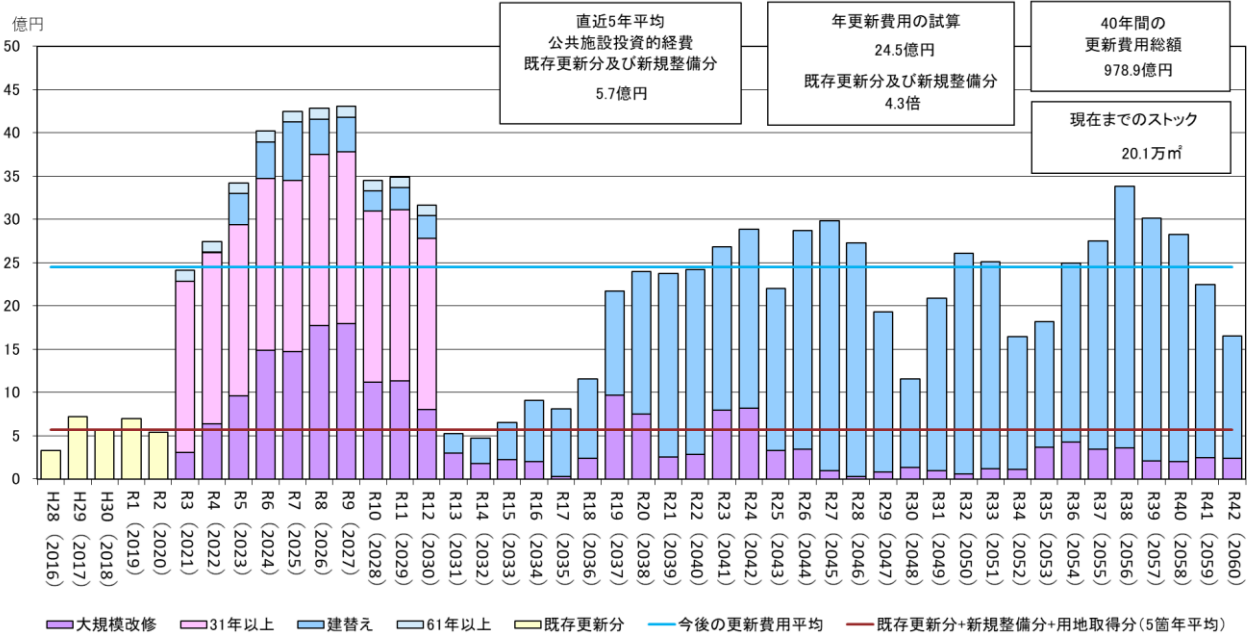
本町は、数多くの施設を所有しているため、今後、多額の更新費用が必要となることが予測されます。そのため、令和 2 年度（2020 年度）において、今後も継続して維持管理を行う施設や取壊しの検討を行う施設等を取り決めた個別施設計画を策定しています。

ここでは、施設を建設後 60 年で建替えを行う費用（単純更新型）、長寿命化を実施し建設後 80 年で施設を維持する費用（長寿命化型）、そして、個別施設計画において「取壊し」の方針がなされた施設を除き、残った施設のみ長寿命化を行う費用（長寿命化及び事業完遂型）の 3 つの推計を行いました。

ただし、本町が所有する施設によっては、老朽化が著しく改修の効果が見込まれないものや、構造上の問題等により、改修等が実施できないものがあることも考えられますが、推計については、施設の総量に基づく、それぞれの手法における更新推計費用を算出することが重要であると考え、全施設長寿命化等を実施するものと仮定します。推計結果は、前述の人口一人当たりの延床面積と同様に、本町の公共施設マネジメントを検討する際の指標の一つとして活用するものとします。

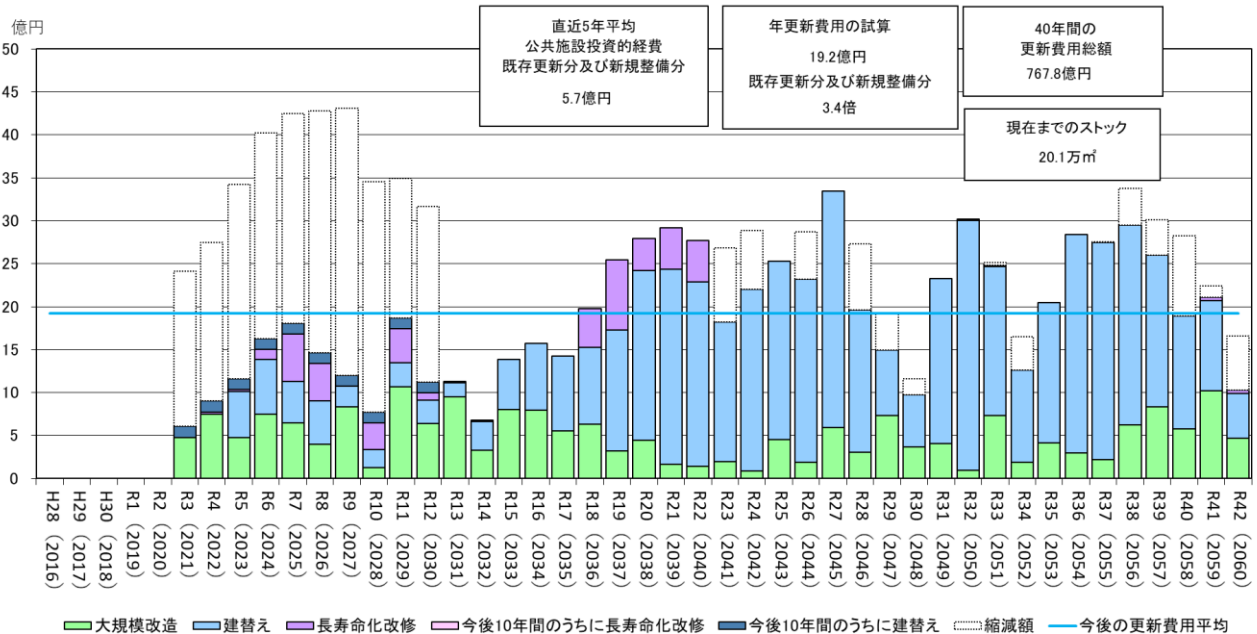
(1) 建物系公共施設の更新費用推計

① 単純更新型



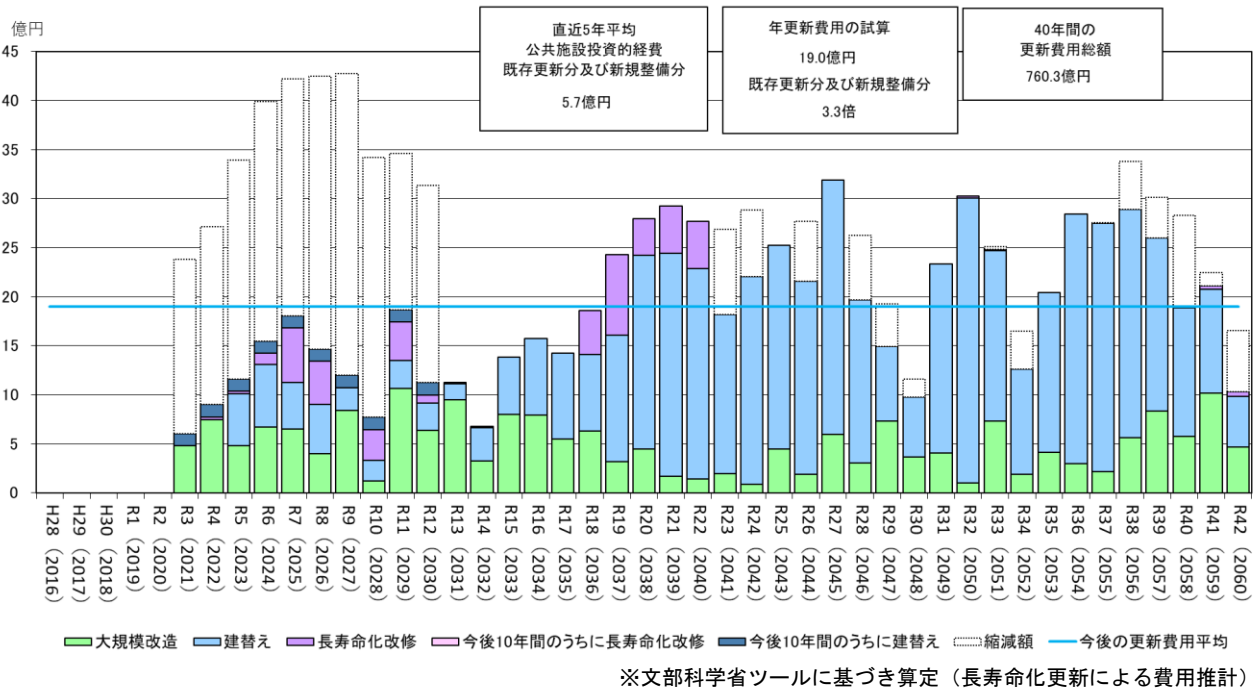
※総務省ツールに基づき算定（単純更新による費用推計）

② 長寿命化型

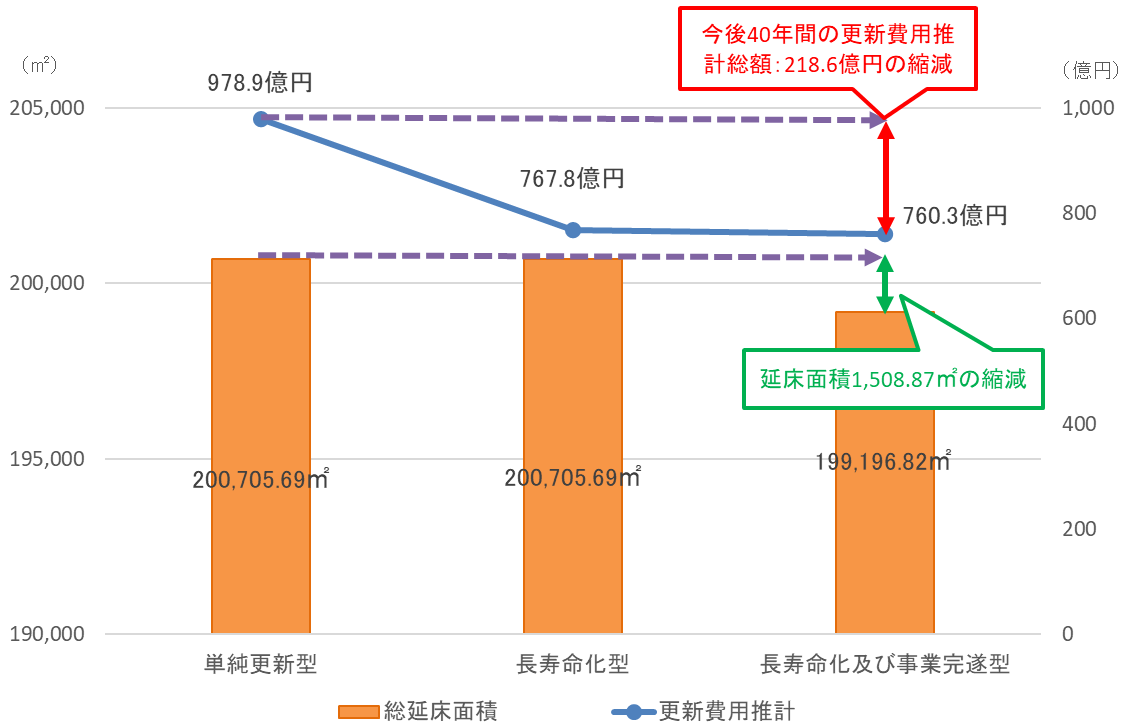


※文部科学省ツールに基づき算定（長寿命化更新による費用推計）

### ③長寿命化及び事業完遂型



### ④単純更新型・長寿命化型・長寿命化及び事業完遂型の比較



長寿命化型や長寿命化及び事業完遂型に取り組むと、更新費用は単純更新型の978.9億円から長寿命化型で767.8億円、長寿命化及び事業完遂型で760.3億円まで削減できる推計となりました。この結果により、施設の長寿命化を実施していくことを検討しますが、本町の限られた財源

の中で、全ての施設において長寿命化を実施することは現実的ではないため、個別施設計画等における施設方針に基づき、施設の総量を減少させることが重要となります。

■個別施設計画における施設方針一覧

方針	内容	対象棟数	延床面積 (㎡)
適正管理・建替え	建物は現状のまま適切に維持し、耐用年数経過後を目安に建替える。	52	15,645.87
適正管理・建替えなし	建物は現状のまま適切に維持し、修繕や大規模な改修は行うが、建替えはしない。	117	43,357.96
長寿命化	長寿命化改修を実施し、耐力や機能を向上させ、耐用年数を超えて使用できるようにする。	27	18,113.87
修繕対応	部分的な修繕、軽微な修繕等は実施するが、大規模な改修や建替えは実施しない。	334	69,691.12
転用	施設用途を廃止し、他の用途で使用する。	4	1,104.88
廃止	施設用途を廃止し、建物を解体する。	33	9,215.21
削減	施設・建物の一部を廃止したり、減築したりする。	0	0.00
民営化	民間に売却・譲渡する。	22	3,593.77
地区移管	地区に売却・譲渡する。	20	3,484.61
貸付	建物は現状のまま適切に維持し、民間等に貸し付ける。	45	19,183.20
集約化	同用途の施設を統合する。	1	60.63
複合化	他用途の施設の機能を移転し、多機能化する。	0	0.00
統廃合	複数の同じ機能を持つ施設を1つにまとめ、機能を廃止した施設は、用途転用や除却等を行う。	34	17,254.57
	合計	689	200,705.69

※方針が設定されていますが、対象施設がない場合があります。

また、本町では、厳しい財政状況の中において、公共施設の維持管理等を適切に行っていくこととしていますが、老朽化が著しい施設や未使用施設等については、適宜除却等を実施しています。

■対策の主な実績

対策	実施年度	施設名称	内容
売却	平成 29 年度 (2017 年度)	和佐保育所	
除却	令和元年度 (2019 年度)	大島歴史民俗資料館	
売却	令和元年度 (2019 年度)	長崎一般住宅（中電 旧教宿所）	
除却	令和 2 年度 (2020 年度)	東和公民館	
除却	令和 2 年度 (2020 年度)	旧地藏小学校	
除却	令和 2 年度 (2020 年度)	旧沖家室駐在所（一般住宅）	
除却	令和 3 年度 (2021 年度)	旧森野中学校	
除却	令和 3 年度 (2021 年度)	ピッコロランド	管理棟、畜舎棟
除却	令和 3 年度 (2021 年度)	フィッシングビレッジやしろ郷	釣り場、休憩棟
除却	令和 3 年度 (2021 年度)	秋老人憩いの家（旧橋）	
除却	令和 3 年度 (2021 年度)	旧秋分校	
除却	令和 3 年度 (2021 年度)	一般住宅（旧大田包雄邸）	
譲渡	令和 3 年度 (2021 年度)	日良居保育所	民間譲渡



本町の建物系公共施設の保有量は、平成28年度(2016年度)の本計画の初版策定時において、延床面積で201,530.31㎡あり、令和3年度(2021年度)の改訂版策定時までの5年間で、200,705.69㎡となっています。さらに、令和2年度(2020年度)策定の個別施設計画において、第1期実施計画(令和3年度～令和12年度)中に「取壊し」を行うことと設定された施設を除いた場合、199,196.82㎡まで減少します。

しかし、本町の財政状況や公共施設の老朽化等を鑑みた場合、公共施設の総量は、3.(1)②人口一人当たりの延床面積(建物系公共施設)でも述べたとおり、同規模人口自治体の全国平均の約2.7倍となっているため、今後さらなる公共施設の集約化や統廃合を行い、老朽化が進行し未使用となっている施設については、譲渡や除却を推進する必要があります。

#### ■建物系公共施設の総量比較

連番	施設分類(大分類)	平成28年度(2016年度)初版計画		増減 ※H28年度からR3年度までの増減実績	令和3年度(2021年度)改訂版計画		増減 ※計画期間中の取壊し予定	令和3年度(2021年度)改訂版計画 ※計画期間中に取壊しが完了	
		①総延床面積(㎡)	②割合	③総延床面積(㎡)	④総延床面積(㎡)(①+③)	⑤割合	⑥総延床面積(㎡)	⑦総延床面積(㎡)(④+⑥)	⑧割合
1	町民文化系施設	19,570.44	9.7%	▲ 249.54	19,320.90	9.6%	0.00	19,320.90	9.7%
2	社会教育系施設	10,228.44	5.1%	▲ 269.52	9,958.92	5.0%	▲ 411.93	9,546.99	4.8%
3	スポーツ・レクリエーション系施設	22,630.97	11.2%	▲ 697.27	21,933.70	10.9%	▲ 660.00	21,273.70	10.7%
4	産業系施設	4,187.35	2.1%	2,500.15	6,687.50	3.3%	0.00	6,687.50	3.4%
5	学校教育系施設	45,247.19	22.5%	▲ 10,031.76	35,215.43	17.5%	0.00	35,215.43	17.7%
6	子育て支援施設	1,555.18	0.8%	▲ 967.66	587.52	0.3%	0.00	587.52	0.3%
7	保健・福祉施設	7,504.05	3.7%	▲ 763.64	6,740.41	3.4%	0.00	6,740.41	3.4%
8	行政系施設	14,043.06	7.0%	▲ 1,739.98	12,303.08	6.1%	0.00	12,303.08	6.2%
9	公営住宅	41,583.03	20.6%	597.29	42,180.32	21.0%	0.00	42,180.32	21.2%
10	公園	457.26	0.2%	▲ 73.15	384.11	0.2%	0.00	384.11	0.2%
11	供給処理施設	8,950.05	4.4%	67.00	9,017.05	4.5%	0.00	9,017.05	4.5%
12	その他	25,573.29	12.7%	10,803.46	36,376.75	18.1%	▲ 436.94	35,939.81	18.0%
合計		201,530.31	100.0%	▲ 824.62	200,705.69	100.0%	▲ 1,508.87	199,196.82	100.0%

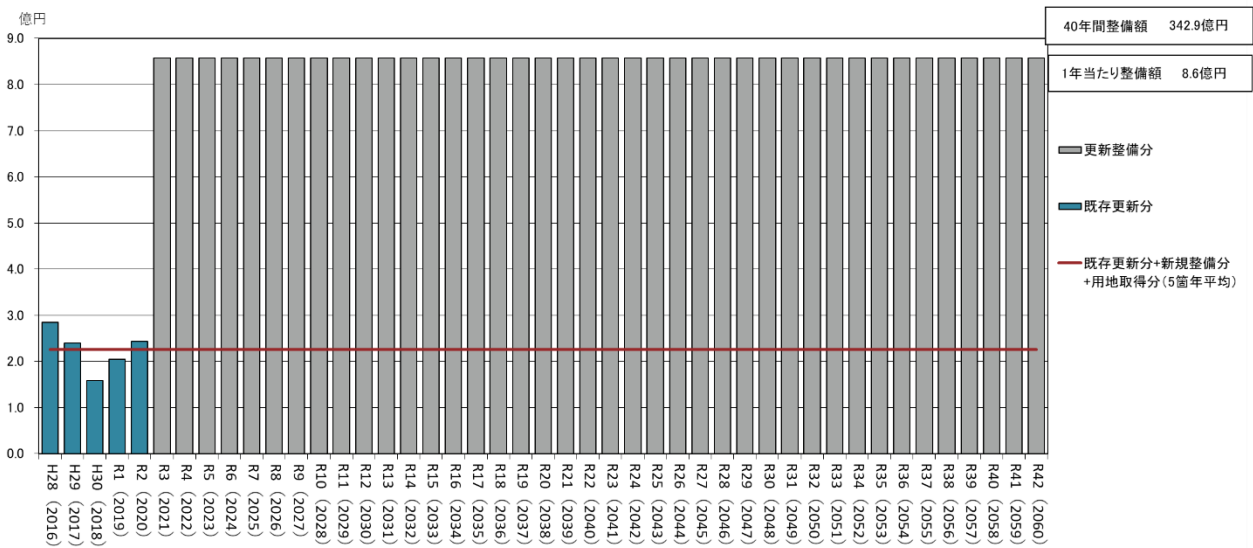
※端数処理を行っているため、合計値が合わない場合があります。

## (2) 土木系施設の更新費用推計

### ①道路

本町が所有する道路について、全てを現状規模のまま更新を行った場合、令和3年度(2021年度)から令和42年度(2060年度)までの40年間の更新費用総額は、342.9億円を要する推計となります。これは年平均を計算すると、毎年8.6億円かかる試算となります。

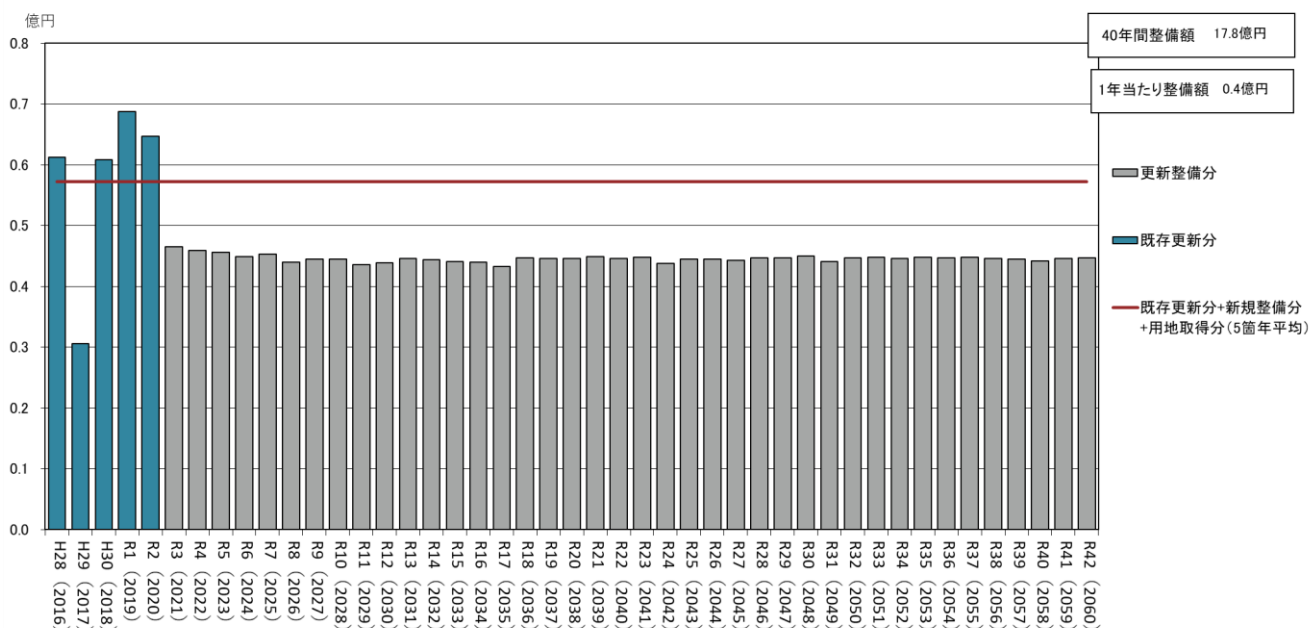
#### ■道路の更新費用推計



## ②橋梁

本町が所有する橋梁について、『周防大島町橋梁長寿命化修繕計画』において、予防保全型の維持管理等を実施した場合による橋梁の更新費用の推計を行っています。この場合、令和3年度（2021年度）から令和42年度（2060年度）までの40年間の更新費用総額は、17.8億円を要する推計となります。これは年平均を計算すると、毎年0.4億円かかる試算となります。

■ 橋梁の更新費用推計

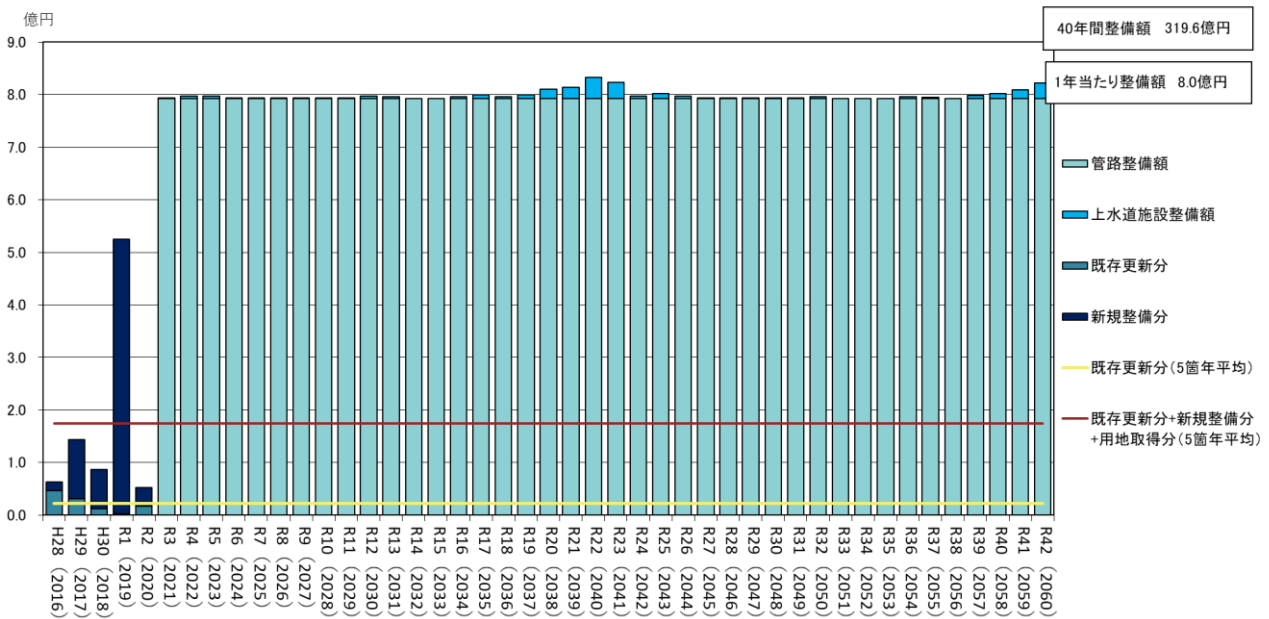


### (3) 企業会計施設の更新費用推計

#### ①上水道施設

本町が所有する上水道施設について、すべて現状規模のまま改修や更新を行った場合、令和3年度（2021年度）から令和42年度（2060年度）までの40年間の更新費用総額は、319.6億円を要する推計となります。これは年平均を計算すると、毎年8.0億円かかる試算となります。

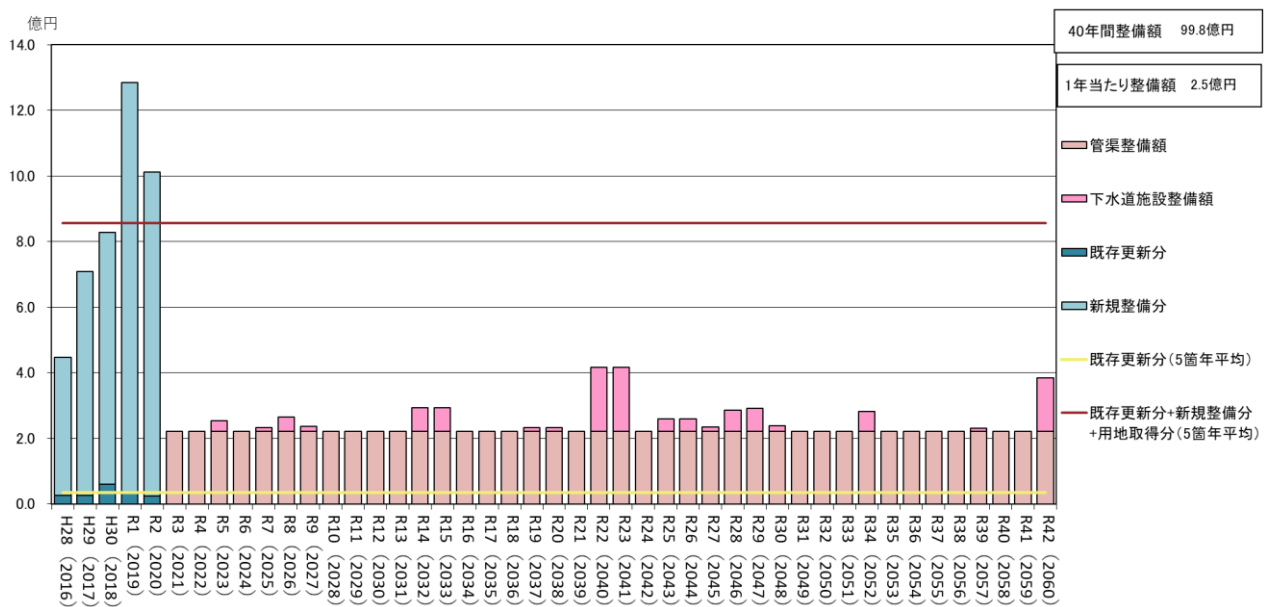
■上水道施設の更新費用推計



## ②下水道施設

本町が所有する下水道施設は、特定環境保全公共下水道事業、農業集落排水事業、漁業集落排水事業の3つの事業があります。これらの事業に属する施設や管渠を、すべて現状規模のまま改修や更新を行った場合、令和3年度（2021年度）から令和42年度（2060年度）までの40年間の更新費用総額は、99.8億円を要する推計となります。これは年平均を計算すると、毎年2.5億円かかる試算となります。

### ■下水道施設の更新費用推計



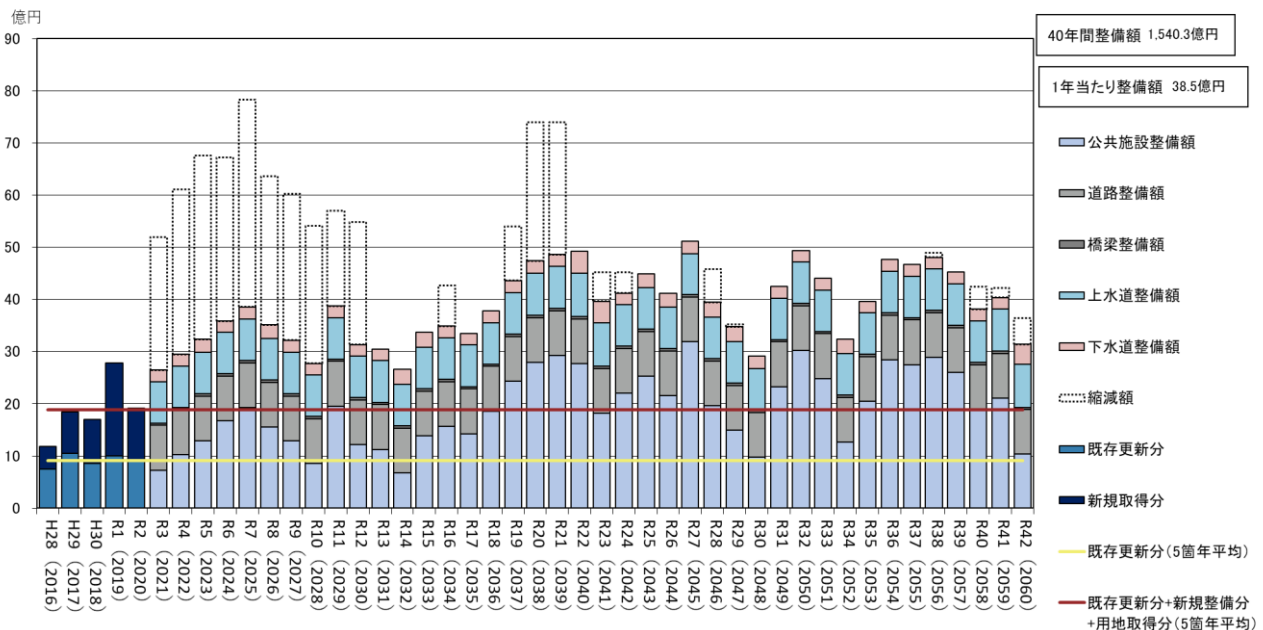
#### (4) 公共施設等全体の更新費用推計

建物系公共施設、土木系施設及び企業会計施設を合わせた公共施設等全体の将来の更新費用の推計は、それぞれの施設において、長寿命化や費用の平準化、個別施設計画の事業を完遂するなど、公共施設マネジメントに係る対策事業を着実に推進すると、令和3年度(2021年度)から令和42年度(2060年度)までの40年間の更新費用総額は、1,540.3億円を要する推計となります。これは年平均を計算すると、毎年38.5億円かかる試算となります。

平成28年度(2016年度)に策定した本計画の初版では、公共施設等を単純更新した場合の更新費用の推計のみ行っています(企業会計施設除く)。令和3年度(2021年度)の本計画の改訂版においては、企業会計施設も含め、公共施設マネジメントに係る対策事業を実施した場合における更新費用を推計し、単純更新等との比較を行いました。その結果、建物系公共施設は、長寿命化や個別施設計画において取り決めた取壊し等の対策事業を実施しても、更新費用は増額しています。また、土木系施設は、道路台帳の見直しを受け、面積に変更があったため減額しており、公共施設等全体では、今回から企業会計施設が含まれているため増額しています。

これを受け、本町では公共施設等の維持管理や更新等に対して、危機感をさらに強く持ち、着実かつ強力に対策事業を実施するとともに、さらなる施設の長寿命化や集約・複合化、取壊し等を検討し、公共施設マネジメントを推進することとします。

■ 公共施設等全体の更新費用推計



■ 対策の効果額

施設類型	更新費用推計の効果額	①平成 28 年度 (2016 年度) 初版管理計画	②令和 3 年度 (2021 年度) 改訂版管理計画	③対策の効果額 (②-①)
建物系公共施設	今後 40 年間の更新費用推計総額	714.6 億円	760.3 億円	45.7 億円
	1 年当たりの更新費用推計	17.9 億円	19.0 億円	1.1 億円
土木系施設	今後 40 年間の更新費用推計総額	577.0 億円	360.7 億円	▲216.3 億円
	1 年当たりの更新費用推計	14.4 億円	9.0 億円	▲5.4 億円
企業会計施設	今後 40 年間の更新費用推計総額	—	419.4 億円	—
	1 年当たりの更新費用推計	—	10.5 億円	—
公共施設等全体	今後 40 年間の更新費用推計総額	1,291.6 億円	1,540.3 億円	248.7 億円
	1 年当たりの更新費用推計	32.3 億円	38.5 億円	6.2 億円

※土木系施設の道路について、道路部面積の修正を行ったため、更新費用推計に差額があります。

# 第3章 総合的かつ計画的な管理に関する方針

## 1. 現状や課題に関する基本認識

本町の人口や財政、公共施設等の総量やその更新費用等を踏まえ、今後の公共施設等の現状や課題に関する基本認識を以下に整理します。

### 現状及び今後の見通し

【人口動向】	<ul style="list-style-type: none"><li>・人口減少により、公共施設等の利用者が減少し、施設総量が過剰な状態である。</li><li>・今後、さらなる人口減少・少子高齢化が進行することが考えられるため、施設総量だけでなく、施設の利用に対するニーズが変化することが考えられる。</li></ul>
【財政状況】	<ul style="list-style-type: none"><li>・生産年齢人口の減少やコロナ禍による景気低迷等に伴い、町税収入の減少が予測される。</li><li>・高齢化の進行に伴い、社会保障費の増加が予測される。</li></ul>
【公共施設等】	<ul style="list-style-type: none"><li>・適切に公共施設等の維持管理や改修、建替え等を実施するためには、多額の費用が必要となってくる。</li><li>・老朽化が進行しているが、同時に使用されなくなった施設も増加している。</li></ul>

### 課題

施設の老朽化への対応	→	施設の長寿命化や予防保全による維持管理を行う。
施設総量への対応	→	計画的な施設総量の削減や施設の譲渡等を行う。
更新費用等への対応	→	公共施設等の維持管理や改修等に係る費用の縮減を行う。
ニーズの変化への対応	→	ニーズや利用実態の変化に対応したマネジメントを行う。

これらの公共施設等に係る課題を解決するために、本町では、次の実施方針等を設定しています。



## 2. 公共施設等の管理に関する実施方針

### (1) 点検・診断等の実施方針

- 現状行っている定期点検を引き続き適切に行います。
- 保全マニュアルを作成し、全庁的に標準化を行い、確実な日常点検を行えるようにします。
- 施設の安全性、耐久性、不具合性、適法性の各項目のほか、施設の長寿命化を見据えて快適性、環境負荷性、社会性の各項目についても評価を実施します。
- 各課が保有する施設管理台帳及び固定資産台帳の運用による点検・診断等を実施することにより、施設の状況を把握し、今後の維持管理、修繕、更新を含む老朽化対策等に活用します。
- 施設間における保全の優先度については、劣化診断等を実施するなどにより、経年による劣化状況、外的負荷（気候天候、使用特性等）による性能低下状況及び管理状況を把握し、予防保全的な観点から判断を行います。

### (2) 維持管理・修繕・更新等の実施方針

- 公共施設等の重要度や劣化状況に応じ長期的な視点で優先度をつけて、計画的に大規模改修、建替え等を行います。
- 町民ニーズや社会的なニーズの変化に柔軟に対応していくことを可能とするため、更新にあたっては用途変更に対応する施設設計を行うなどの工夫をしていきます。
- 今後も継続して維持管理を行う公共施設等については、中長期的修繕計画の策定を検討します。
- 地域や住民活動団体への建物施設の譲渡や指定管理者制度の導入を進めるなど、住民との協働による維持管理を進めます。
- 指定管理者制度やPPP/PFI等の事業手法や新しい技術、考え方等を積極的に取り入れ、維持管理、修繕、更新等を合理的に行います。
- 維持管理、修繕、更新等を計画的に行っていくための財源を捻出するため、受益者負担の見直しを行います。

---

### (3) 安全確保の実施方針

- 点検・診断等により高度の危険性が認められた公共施設等について、費用面や利用状況、優先度などを踏まえつつ、ソフト・ハードの両面から速やかに安全を確保します。
- 安全の確保にあたっては、防災拠点かどうか、多数の町民の利用がある施設であるかどうかなどの視点から、対応の優先度を検討します。
- 危険性があり、今後維持していくことが難しい施設は、町民の安全確保の観点から、早期の利用中止などの措置を適切にとります。
- 老朽化等により供用廃止され、かつ今後も利用見込みのない建物施設は、周辺環境への影響を考慮しながら、解体、除却するなどの対策を講じ、安全性の確保を図ります。

---

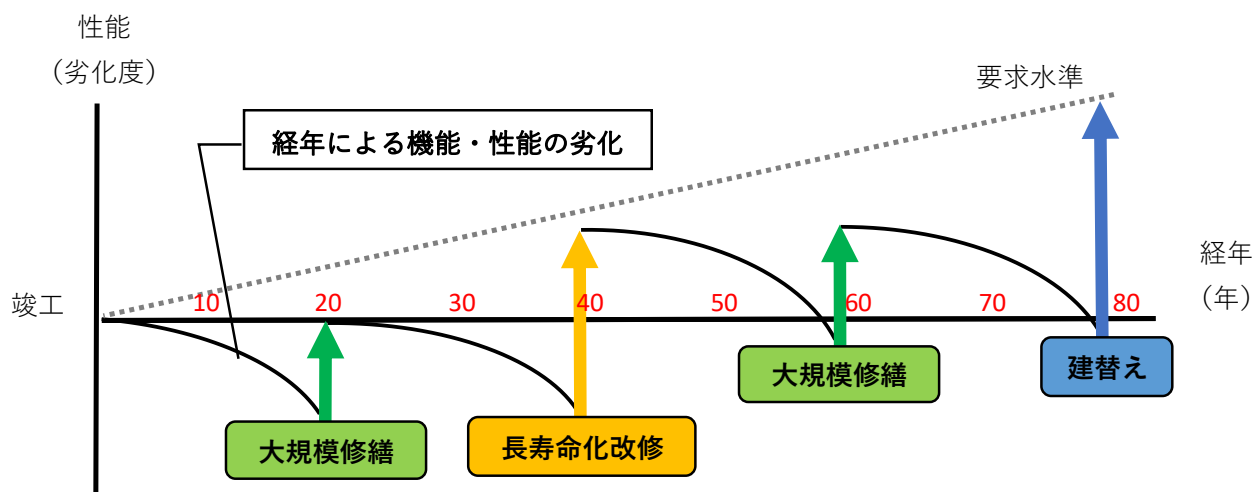
### (4) 耐震化の実施方針

- 地震発生時に防災拠点等としての役割を担う施設、人命及び物品の安全確保が特に必要な建物施設は、優先的に耐震化を図ります。なお、今後、『周防大島町耐震改修促進計画』の見直しを予定しており、見直し後は、それに基づいて実施します。
- 昭和56年(1981年)以前に建設された旧耐震基準の建物で耐震化が完了していないものは、早期に耐震化の検討を進めます。
- 道路、橋梁をはじめとするインフラ施設についても耐震化の検討を進めます。

## (5) 長寿命化の実施方針

- 建築物は、躯体の健全性が確保されてはじめて長期に使用することが可能となります。躯体の健全性を測る指標としては、コンクリート中性化深さ、鉄筋の腐食度、コンクリート圧縮強度等があります。今後は、耐用年数を目安に詳細診断（躯体の健全性調査）を実施し、結果が良好であれば長期に使用することとし、目標耐用年数を次のように設定します。
- 鉄筋コンクリート造と鉄骨造については、躯体の建築物を標準で60年間使用することとし、躯体の健全性調査結果が良好な場合には、80年以上使用します。

### ■長寿命化のイメージ（目標耐用年数 80 年）



大規模修繕	長寿命化改修	
経年劣化による損耗、機能低下に対する機能回復工事	経年劣化による機能回復工事と、耐用性、快適性、省エネ性を確保するための機能向上工事	
<ul style="list-style-type: none"> <li>・屋上防水改修</li> <li>・外壁改修</li> <li>・トイレ改修</li> <li>・内装改修</li> <li>・設備機器改修</li> <li>・劣化の著しい部位の修繕</li> <li>・故障、不具合修繕 等</li> </ul>	<ul style="list-style-type: none"> <li>・屋上防水改修</li> <li>・外壁改修</li> <li>・トイレ改修</li> <li>・内装改修</li> <li>・設備機器改修</li> <li>・劣化の著しい部位の修繕</li> <li>・故障、不具合修繕 等</li> </ul>	<ul style="list-style-type: none"> <li>・コンクリート中性化対策</li> <li>・鉄筋の腐食対策</li> <li>・バリアフリー改修</li> <li>・外壁、屋上の断熱化改修</li> <li>・省エネルギー機器への更新</li> </ul>

---

## (6) ユニバーサルデザイン化の推進方針

- 『ユニバーサルデザイン2020行動計画』（平成29年（2017年）2月20日決定・令和2年（2020年）12月20日一部改正、ユニバーサルデザイン2020関係閣僚会議決定）及び山口県の『山口県ユニバーサルデザイン行動指針』（平成15年（2003年）3月）における考え方等を踏まえ、公共施設等の計画的な改修等によるユニバーサルデザイン化の推進を図ります。

---

## (7) 統合や廃止の実施方針

- 公共施設の見直しにあたって、総量縮減は財源確保の一つの手段であると捉え、単純な面積縮減とすることなく、既存の公共施設の状態に囚われず、今後の行政サービスに必要な水準、機能を合理的に捉えた検討を行います。
- 公共施設の見直しにあたっては、人口の推移や財政状況、老朽化等を考慮し、統廃合、集約化、複合化を進めるため、全庁的な観点から再編を進めます。
- 当該サービスが公共施設等を維持しなければ提供不可能なものであるか、民間に代替できないかなど、公共施設等とサービスの関係について十分に留意します。
- 少子高齢化や人口減少、地区ごとの人口動態の変化、町民ニーズなどに対応した公共施設等の多機能集約化（1つの公共施設に複数の機能を盛り込み、スペース効率の改善と機能間の連携性を高める取り組み）を進めます。
- 廃校については、民間等への利活用募集を行い、活用促進に努めます。
- 近隣市町との広域連携を一層進めていき、広域的観点から必要な公共施設等の保有量を検討します。
- 土木系施設及び企業会計施設についても、必要性の精査を十分に行い、将来コストを見据えた保有量に抑えます。

## ■ 廃校の利活用募集事業

### お知らせ

- 2022年
- 2021年
- 2020年
- 2019年
- 2018年
- 2017年
- 2016年
- 2015年
- 2014年
- 2013年
- 2012年
- 2011年

### トピックス

- 2020年
- 2019年
- 2018年
- 2017年
- 2016年

## 学校統合に伴う廃校舎等利活用者を募集します

周防大島町では、学校の統廃合により廃校となった校舎等（以下、「廃校舎等」という。）について、貸付によって有効活用を図るため、利活用希望者を募集します。ご希望の方は、以下の内容を確認のうえ、応募ください。

### 対象廃校舎等

旧学校名	種別	開校年月	建築年	構造	面積	補助省庁	配置図・平面図
椋野小学校	校舎	H23.3	H5	RC 3階	1,290㎡	防衛省	配置図 (37kbyte)  平面図 (校舎) (53kbyte) 
	体育館			S54	RC 2階	900㎡	文部科学省
安下庄中学校	校舎	R3.3	S58	RC 3階	3,210㎡	防衛省	配置図 (40kbyte) 
	体育館			RC 2階	1,287㎡	文部科学省	平面図 (校舎) (144kbyte)  平面図 (体育館) (65kbyte) 
	グラウンド			-	-	12,652㎡	-



旧椋野小学校



旧油田小学校

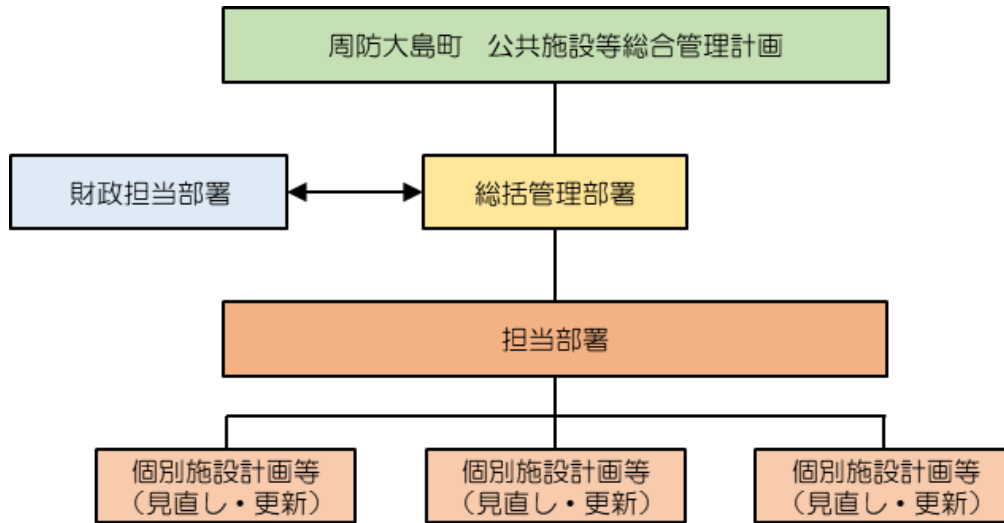


旧安下庄中学校

## (8) 総合的かつ計画的な管理を実現するための体制の構築方針

- 職員一人ひとりが、公共施設等の老朽化や更新問題に危機感を持ち、全体の最適化を意識した公共施設マネジメントの視点を持つため、研修会等を実施します。
- 本計画を全庁的に取り組むために、施設情報の集約・一元化を行い、財政担当部署と連携をとりながら、検討委員会等において公共施設等を計画的かつ効率的にマネジメントを行うための推進体制を構築します。また、個別施設計画等については、担当部署において見直しや更新を適宜行い、本計画に反映を行うものとします。

■全庁的な推進体制



(9) フォローアップの実施方針

- 本計画の内容については、今後の財政状況や環境の変化に応じて、適宜見直しを行います。
- 本計画の実効性を高めるため、施設類型の枠を越えた具体的な施設の再配置を定める実施計画の策定に努め、進行管理と計画の見直しを行います。
- 公共施設等の適正配置の検討にあたっては、議会や町民に対し随時情報提供を行い、認識の共有化を図ります。

# 第4章 施設類型ごとの基本方針

## 1. 町民文化系施設

### (1) 施設概要

#### ■町民文化系施設の状況

名称（所在地）	構造	延床面積 (㎡)	建築年月日	所属課	基本的な 方針	第1期実施計画 令和3年度～令和12年度
<b>■大島文化センター（大字小松 138-1）</b>						
大島公民館	SRC	1,743.57	平成8年12月9日	社会教育課	長寿命化	計画期間中に修繕・予防保全的な改修
大島図書館	SRC	322.00	平成8年12月9日	社会教育課		
文化センター	SRC	817.00	平成8年12月9日	社会教育課		
<b>■橋総合センター（大字西安下庄 445-2）</b>						
図書館	RC	377.52	昭和63年5月12日	社会教育課	長寿命化	計画期間中は現状維持
学習等共用施設	RC	370.70	昭和63年5月12日	社会教育課		
老人福祉センター	RC	551.68	昭和63年5月12日	社会教育課		
橋公民館A	RC	1,335.45	昭和63年5月12日	社会教育課		
管理住宅	W	38.13	昭和63年4月1日	社会教育課		
橋公民館B	W	70.20	昭和63年4月1日	社会教育課		
<b>■久賀総合センター（大字久賀 5058）</b>						
公民館	RC	2,044.04	昭和53年3月20日	社会教育課	修繕対応	計画期間中は現状維持
図書館	RC	386.00	昭和53年3月20日	社会教育課		
<b>■東和総合センター（大字平野 269-44）</b>						
総合センター	RC	1,899.85	昭和59年9月4日	社会教育課	修繕対応	計画期間中は現状維持
健康増進施設	RC	93.50	昭和59年10月3日	社会教育課		
公衆トイレ	RC	21.76	平成2年10月25日	生活衛生課		

※構造（RC：鉄筋コンクリート造、S：鉄骨造、LGS：軽量鉄骨造、SRC：鉄骨鉄筋コンクリート造、CB：コンクリートブロック造、W：木造）  
※方針は個別施設計画等における方針

名称（所在地）	構造	延床面積 (㎡)	建築年月日	所属課	基本的な方針	第1期実施計画 令和3年度～令和12年度
■蒲野農村環境改善センター（大字東三浦 1704-1）						
集会所	RC	862.17	昭和59年6月30日	大島総合支所	長寿命化	計画期間中は現状維持
出張所	RC	20.00	昭和59年10月1日	大島総合支所		
■日良居公民館（大字土居 1078-1）						
日良居公民館	RC	417.25	平成4年4月1日	社会教育課	適正管理 ・ 建替え なし	計画期間中は現状維持
作業所・物置	CB	14.20	平成4年4月1日	社会教育課		
出張所	RC	394.40	平成4年4月1日	橋総合支所		
■沖浦農村環境改善センター（大字戸田 929-1）						
集会所	RC	663.00	平成元年8月20日	大島総合支所	長寿命化	計画期間中は現状維持
研修室	S	105.00	平成4年2月20日	大島総合支所		
出張所	RC	35.00	平成元年8月20日	大島総合支所		
■日良居公民館油良分館（大字油良 506）						
分館	SRC	544.87	平成5年4月1日	社会教育課	修繕対応	計画期間中は現状維持
■油田農村環境改善センター（大字伊保田 1769-6）						
管理センター	RC	518.80	昭和63年7月8日	農林課	修繕対応	計画期間中は現状維持
出張所	RC	21.40	昭和63年7月8日	東和総合支所		
■白木多目的共同利用施設（大字外入 1850-4）						
共同利用施設	RC	429.55	平成4年2月29日	農林課	修繕対応	計画期間中に修繕・予防保全的な改修
出張所	RC	15.40	平成4年2月29日	東和総合支所		
■椋野公民館（大字椋野 1350）						
公民館	RC	342.00	昭和52年3月10日	社会教育課	修繕対応	計画期間中は現状維持
出張所	RC	18.48	昭和52年3月10日	久賀総合支所		
■油宇公民館（大字油宇 811-1）						
集会所	W	354.44	昭和60年3月31日	政策企画課	地区移管	計画期間中は現状維持
■前島公民館（大字久賀 7956）						
公民館	RC	291.00	昭和44年4月1日	久賀総合支所	修繕対応	計画期間中は現状維持

※構造（RC：鉄筋コンクリート造、S：鉄骨造、LGS：軽量鉄骨造、SRC：鉄骨鉄筋コンクリート造、CB：コンクリートブロック造、W：木造）

※方針は個別施設計画等における方針



名称（所在地）	構造	延床面積 (㎡)	建築年月日	所属課	基本的な 方針	第1期実施計画 令和3年度～令和12年度
■屋代山泉センター（大字東屋代 2427）						
集会所	S	262.00	昭和62年2月1日	政策企画課	地区移管	計画期間中は現状維持
■地家室集会施設（大字地家室 828-1）						
集会所	W	235.24	昭和60年11月13日	政策企画課	地区移管	計画期間中は現状維持
■小泊集会施設（大字小泊 124）						
集会所	W	230.00	昭和36年2月1日	政策企画課	地区移管	計画期間中は現状維持
■船越公民館（大字西方 1164-5）						
公民館 A	W	229.04	平成8年3月11日	政策企画課	地区移管	計画期間中は現状維持
公民館 B	W	8.00	平成8年3月11日	政策企画課		
■佐連集会施設（大字地家室 236-2）						
集会所	RC	225.00	昭和58年1月3日	政策企画課	地区移管	計画期間中は現状維持
■森集会施設（大字森 649-4）						
集会所	W	209.90	昭和49年3月31日	政策企画課	地区移管	計画期間中は現状維持
■神領コミュニティセンター（大字東屋代 931-1）						
集会所	W	179.79	昭和60年3月23日	政策企画課	地区移管	計画期間中は現状維持
■情島公民館（大字伊保田 186-1）						
公民館	W	167.57	平成3年3月25日	政策企画課	地区移管	計画期間中は現状維持
■小伊保田公民館（大字伊保田 2834-6）						
公民館	W	126.21	昭和63年11月22日	政策企画課	地区移管	計画期間中は現状維持
■小松コミュニティセンター（大字小松 1075-4）						
集会所	S	198.45	平成元年11月16日	政策企画課	地区移管	計画期間中は現状維持
■安高地区農事集会所（大字東安下庄 1219-3）						
集会所	W	149.25	昭和62年3月1日	農林課	修繕対応	計画期間中は現状維持
■正分地区農事集会所（大字西安下庄 428）						
集会所	W	151.46	平成3年3月20日	農林課	修繕対応	計画期間中は現状維持

※構造（RC：鉄筋コンクリート造、S：鉄骨造、LGS：軽量鉄骨造、SRC：鉄骨鉄筋コンクリート造、CB：コンクリートブロック造、W：木造）

※方針は個別施設計画等における方針

名称（所在地）	構造	延床面積 (㎡)	建築年月日	所属課	基本的な 方針	第1期実施計画 令和3年度～令和12年度
■鹿家地区農事集会所（大字東安下庄 458-2）						
集会所	W	126.69	平成10年3月1日	農林課	修繕対応	計画期間中は現状維持
■雨振集会所施設（大字伊保田 382-1）						
集会所	W	81.68	昭和51年4月1日	政策企画課	地区移管	計画期間中は現状維持
■馬ヶ原集会所施設（大字油宇 1907-4）						
集会所	W	99.69	昭和49年3月31日	政策企画課	地区移管	計画期間中は現状維持
■小積集会所施設（大字西方 2863-1）						
集会所	W	105.24	昭和52年1月31日	政策企画課	地区移管	計画期間中は現状維持
■大積集会所施設（大字西方 3658）						
集会所	W	186.03	昭和56年3月31日	政策企画課	地区移管	計画期間中は現状維持
■西方集会所施設（大字西方 1958-62）						
集会所	W	159.29	昭和49年3月31日	政策企画課	地区移管	計画期間中は現状維持
■沖家室集会所施設（大字沖家室島 601-1）						
集会所	W	139.12	昭和49年3月31日	政策企画課	地区移管	計画期間中は現状維持
■和戸老人憩の家（旧橋）（大字東安下庄 2210-1）						
老人憩いの家(公営住宅集会所施設)	W	120.25	昭和43年2月1日	生活衛生課	地区移管	計画期間中は現状維持
■日良居老人憩の家（むつみ荘）（大字土居 1013-2）						
老人憩いの家	W	167.67	昭和51年11月19日	政策企画課	地区移管	計画期間中は現状維持
■椋野北地区学習会館（大字椋野 1871）						
学習等供用施設	RC	160.00	平成2年3月20日	社会教育課	修繕対応	計画期間中は現状維持
■浮島地区学習等供用施設（大字浮島 492-4）						
学習等供用施設	RC	150.00	昭和60年2月28日	社会教育課	修繕対応	計画期間中は現状維持
■原地区学習等供用施設（大字東安下庄 3018-5）						
学習等供用施設	RC	163.97	平成3年3月20日	社会教育課	修繕対応	計画期間中は現状維持
漁港管理施設_学習センター	W	171.00	平成3年3月31日	社会教育課	修繕対応	計画期間中は現状維持

※構造（RC：鉄筋コンクリート造、S：鉄骨造、LGS：軽量鉄骨造、SRC：鉄骨鉄筋コンクリート造、CB：コンクリートブロック造、W：木造）

※方針は個別施設計画等における方針

---

## （２）現状や課題に関する基本認識

- 本町の町民文化系施設は、公民館や出張所、図書館等の機能を有している施設もあれば、集会所機能のみの施設もあります。それぞれ建設年度や規模等も様々であり、利用状況についてもそれぞれにおいて状況が大きく異なります。
- 人口減少や人口構成の変化、また、施設の利用におけるニーズの変化により、利用頻度の低い施設があります。
- 一部の施設においては、バリアフリーの対応が進んでいない施設があります。

---

## （３）管理に関する基本的な考え方

- 既存施設の設置目的を不変のものとして捉えず、施設を社会資源と考え、施設ごと及び地域ごとに、その有効活用を目指します。
- 施設の機能集約化・施設の複合化により、効率的な運営を図ることを目指します。
- 各施設の方向性や規模については、利用実態や本町を取り巻くあらゆる状況、また、整備後の運営体制等を踏まえたうえで決定します。
- 施設利用については、地域住民の主体的なまちづくりを促進する施設利用を推進します。ただし、今後の人口動向を踏まえ、町全体での施設の数や規模は縮小させる方向性とし、新規整備施設については、既存施設の延床面積等の規模を上回らないものとします。
- バリアフリー化等、施設を安全に安心して使えるよう施設や設備の改善・改修に努めます。

## 2. 社会教育系施設

### (1) 施設概要

#### ■社会教育系施設の状況

名称(所在地)	構造	延床面積 (㎡)	建築年月日	所属課	基本的な 方針	第1期実施計画 令和3年度～令和12年度
■八幡生涯学習のむら(大字久賀1088)						
石風呂(旧基金分)	W	33.90	平成4年3月25日	社会教育課	修繕対応	計画期間中は現状維持
久賀歴史民俗資料館 (体験の館)	W	621.78	平成3年3月31日	社会教育課		
町衆文化生活の館(山の 藁屋)	W	177.87	平成4年3月25日	社会教育課		
町衆文化陶芸の館	W	143.34	平成4年3月25日	社会教育課		
公衆便所	W	48.00	平成4年3月25日	社会教育課		
町衆文化伝承の館(八 角堂等)	W	764.24	平成5年3月31日	社会教育課		
石風呂公衆便所	RC	3.15	平成4年3月25日	社会教育課		
諸職用具収蔵庫	RC	687.69	平成3年3月29日	社会教育課		
■周防大島文化交流センター(宮本常一記念館)(大字平野417-11)						
交流センター	W	1,455.15	平成15年10月10日	社会教育課	修繕対応	計画期間中は現状維持
■重要有形民俗文化保存施設(大字西方1958-77)						
文化保存施設	RC	1,152.95	平成6年12月26日	社会教育課	修繕対応	計画期間中は現状維持
■瀬戸内民俗館とうわ(大字小泊124)						
資料館	W	888.58	昭和56年9月10日	社会教育課	廃止	計画期間中に廃止検討
■日本ハワイ移民資料館(大字西屋代2144)						
資料館	W	704.09	平成11年2月8日	社会教育課	修繕対応	計画期間中は現状維持
■陸奥記念館(大字伊保田2211-3)						
記念館	RC	660.00	平成5年6月8日	商工観光課	修繕対応	計画期間中に修繕・予防保全 的な改修
■星野哲郎記念館(大字平野417-11)						
記念館	RC	642.42	平成19年6月27日	商工観光課	適正管理 ・ 建替え なし	計画期間中は現状維持
庁舎(倉庫)	RC	141.71	平成19年6月27日	東和総合支所		

※構造(RC:鉄筋コンクリート造、S:鉄骨造、LGS:軽量鉄骨造、SRC:鉄骨鉄筋コンクリート造、CB:コンクリートブロック造、W:木造)

※方針は個別施設計画等における方針

名称（所在地）	構造	延床面積 (㎡)	建築年月日	所属課	基本的な方針	第1期実施計画 令和3年度～令和12年度
■星野哲郎記念館（大字平野 417-11）						
車庫	S	70.06	平成19年6月27日	東和総合支所	適正管理 ・ 建替え なし	計画期間中は現状維持
倉庫	S	18.60	平成27年9月17日	東和総合支所		
■農村交流伝承館（服部屋敷）（大字西方 1958-77）						
農林業体験時習館	W	373.24	平成6年3月28日	社会教育課	修繕対応	計画期間中に修繕・予防保全的な改修
伝承館	W	205.20	平成6年3月28日	社会教育課		
■考古館（大字小松開作 1-1）						
考古館	W	411.93	昭和60年3月31日	社会教育課	廃止	計画期間中に取壊し
■民俗資料館 旧橋（大字東安下庄 701-1）						
資料館A	W	376.78	昭和54年4月1日	社会教育課	廃止	計画期間中は現状維持
資料館B	W	72.87	平成7年4月1日	社会教育課		
■なぎさ水族館（大字伊保田 2211-3）						
水族館	RC	206.00	平成2年2月28日	商工観光課	修繕対応	計画期間中に修繕・予防保全的な改修
■周防大島町竜崎陶芸の館（大字東安下庄 685-2）						
陶芸の館	W	99.37	平成7年4月1日	社会教育課	修繕対応	計画期間中は現状維持

※構造（RC：鉄筋コンクリート造、S：鉄骨造、LGS：軽量鉄骨造、SRC：鉄骨鉄筋コンクリート造、CB：コンクリートブロック造、W：木造）  
※方針は個別施設計画等における方針

## （2）現状や課題に関する基本認識

- 本町では多くの郷土資料館等を保有していますが、建築から対応の年月が経過している施設が多く、今後の施設の再編が望ましいと考えています。
- 図書館は、総合センターや文化センター等と併設して、合併前の旧4町に1施設ずつ設置しています。

## （3）管理に関する基本的な考え方

- 既存施設の有効利用を図るため、可能な範囲で施設や設備の保全を図り、段階的な施設の再編を進めます。
- 存続が決定した施設については、施設の有効利用のため、計画的な施設や設備の更新・保全に努めます。

### 3. スポーツ・レクリエーション系施設

#### (1) 施設概要

##### ■スポーツ・レクリエーション系施設の状況

名称(所在地)	構造	延床面積 (㎡)	建築年月日	所属課	基本的な 方針	第1期実施計画 令和3年度～令和12年度
■ながうらスポーツ滞在型施設(大字椋野150)						
海浜スクエアグラウンド 管理事務所	RC	106.89	平成9年2月28日	商工観光課	修繕対応	計画期間中は現状維持
アーチェリー場倉庫	LGS	165.50	平成9年2月28日	商工観光課		
ゲートボール場倉庫	LGS	5.00	平成9年2月28日	商工観光課		
テニスコート倉庫	LGS	40.00	平成9年2月28日	商工観光課		
休憩所(サニーテラス)	RC	54.45	平成9年2月28日	商工観光課		
スタート小屋(からっ ばちの森)	RC	36.00	平成9年2月28日	商工観光課		
大ログハウス	S	760.02	平成9年2月28日	商工観光課		
小ログハウス(5棟) A	W	130.00	平成9年2月28日	商工観光課		
小ログハウス(5棟) B	W	130.00	平成9年2月28日	商工観光課		
小ログハウス(5棟) C	W	130.00	平成9年2月28日	商工観光課		
小ログハウス(5棟) D	W	130.00	平成9年2月28日	商工観光課		
小ログハウス(5棟) E	W	130.00	平成9年2月28日	商工観光課		
展望台(2棟)A	RC	16.00	平成9年2月28日	商工観光課		
展望台(2棟)B	RC	16.00	平成9年2月28日	商工観光課		
潮風呂温泉保養館	RC	481.28	平成9年2月28日	商工観光課		
スタート小屋(マウン テンバイク等)	RC	54.00	平成9年2月28日	商工観光課		
あすまや	S	72.00	平成9年2月28日	商工観光課		
ビジターセンター	RC	2,097.84	平成9年2月28日	商工観光課		
マイクロバス車庫	LGS	48.00	平成9年2月28日	商工観光課		
パビリオン	RC	298.50	平成9年2月28日	商工観光課		
長浦グラウンド多目的ト イレ	LGS	3.69	平成21年3月12日	商工観光課		
処理施設	RC	60.12	平成9年3月31日	商工観光課		

※構造(RC:鉄筋コンクリート造、S:鉄骨造、LGS:軽量鉄骨造、SRC:鉄骨鉄筋コンクリート造、CB:コンクリートブロック造、W:木造)  
※方針は個別施設計画等における方針

名称（所在地）	構造	延床面積 (㎡)	建築年月日	所属課	基本的な方針	第1期実施計画 令和3年度～令和12年度
■総合体育館（大字西方1958-77）						
体育館	RC	3,456.51	平成9年11月28日	社会教育課	長寿命化	計画期間中に修繕・予防保全的な改修
ボンベ庫	RC	4.08	平成9年11月28日	社会教育課		
自転車置き場	RC	17.01	平成9年11月28日	社会教育課		
■竜崎温泉潮風の湯（大字東安下庄685-2）						
本館	RC	919.56	平成7年4月30日	商工観光課	修繕対応	計画期間中に修繕・予防保全的な改修
車庫	S	32.80	平成7年4月30日	商工観光課		
倉庫	W	9.45	平成12年4月1日	商工観光課		
新館	RC	1,330.08	平成18年7月4日	商工観光課		
■B&G海洋センター（大字西屋代147）						
体育館	RC	1,102.27	昭和61年2月25日	社会教育課	修繕対応	計画期間中に修繕・予防保全的な改修
プール	S	958.36	昭和61年2月25日	社会教育課		
艇庫	S	199.98	昭和61年2月25日	社会教育課		
トイレ・シャワー・更衣室棟	RC	39.30	平成22年8月16日	社会教育課		
■橋ウインドパーク（大字西安下庄3927-14）						
簡易宿泊施設	RC	1,387.02	平成2年8月31日	社会教育課	修繕対応	計画期間中は現状維持
屋外便所	W	15.68	平成2年8月31日	社会教育課		
■農業者健康管理センター（大字久賀5137-1）						
健康管理センター	RC	1,212.85	昭和60年3月31日	社会教育課	修繕対応	計画期間中は現状維持
倉庫	W	20.00	昭和60年3月31日	社会教育課		
■日良居地区体育館（大字土居1325-1）						
屋内運動場	RC	682.00	昭和59年2月1日	社会教育課	修繕対応	計画期間中は現状維持
クラブハウス	RC	198.00	昭和59年2月1日	社会教育課		
■和田地区体育館（大字和田1403-1）						
屋内運動場	RC	801.00	平成3年3月1日	社会教育課	修繕対応	計画期間中は現状維持

※構造（RC：鉄筋コンクリート造、S：鉄骨造、LGS：軽量鉄骨造、SRC：鉄骨鉄筋コンクリート造、CB：コンクリートブロック造、W：木造）  
※方針は個別施設計画等における方針

名称(所在地)	構造	延床面積 (㎡)	建築年月日	所属課	基本的な方針	第1期実施計画 令和3年度～令和12年度
■片添ヶ浜温泉遊湯ランド(大字平野1195)						
温泉施設	RC	688.84	平成7年8月2日	商工観光課	修繕対応	計画期間中に修繕・予防保全的な改修
■自然休養村管理センター(大字森655)						
管理センター	RC	660.00	昭和52年2月28日	商工観光課	廃止	計画期間中に取壊し
■椋野地区体育館(大字椋野1328-1)						
屋内運動場	SRC	532.08	平成5年3月1日	社会教育課	転用	計画期間中は現状維持
■陸上競技場(大字西方1958-77)						
本部席棟	S	395.05	平成7年10月13日	社会教育課	修繕対応	計画期間中に修繕・予防保全的な改修
公衆便所(3期)	CB	24.25	平成7年10月13日	社会教育課		
■飯の山公園(大字小松地内)						
展望台	S	240.00	平成2年3月25日	商工観光課	修繕対応	計画期間中は現状維持
■サン・スポーツランド片添(大字平野1212-1)						
管理事務所	RC	203.79	昭和63年4月1日	商工観光課	修繕対応	計画期間中は現状維持
便所棟・倉庫	RC	26.35	昭和63年4月1日	商工観光課		
倉庫A	W	5.00	昭和63年4月1日	商工観光課		
倉庫B	RC	8.00	昭和63年4月1日	商工観光課		
倉庫C	W	26.01	昭和63年4月1日	商工観光課		
■長浦海水浴場公衆便所(大字椋野地内)						
公衆便所	RC	21.60	平成6年12月19日	商工観光課	修繕対応	計画期間中は現状維持
■立岩海水浴場(大字東安下庄1056-1)						
公衆便所	CB	21.64	昭和63年3月1日	商工観光課	修繕対応	計画期間中は現状維持
■青少年旅行村(大字和田地内)						
管理棟	W	21.53	令和3年12月16日	商工観光課	修繕対応	計画期間中は現状維持
便所棟A	RC	24.00	昭和49年3月30日	商工観光課	適正管理 ・建替え	計画期間中に建替え(更新・改築)
炊飯棟A	RC	24.32	平成10年12月18日	商工観光課		
炊飯棟B	CB	27.60	平成8年3月28日	商工観光課		
シャワー棟A	CB	41.75	平成10年3月27日	商工観光課		

※構造(RC:鉄筋コンクリート造、S:鉄骨造、LGS:軽量鉄骨造、SRC:鉄骨鉄筋コンクリート造、CB:コンクリートブロック造、W:木造)  
※方針は個別施設計画等における方針



名称（所在地）	構造	延床面積 (㎡)	建築年月日	所属課	基本的な 方針	第1期実施計画 令和3年度～令和12年度
<b>■青少年旅行村（大字和田地内）</b>						
シャワー棟 B	CB	34.66	平成9年3月25日	商工観光課	適正管理 ・建替え	計画期間中に建替え（更新・ 改築）
便所棟 B	W	63.59	平成5年3月31日	商工観光課		
ケビン（4人用）A	W	30.77	昭和49年3月31日	商工観光課		
ケビン（4人用）B	W	30.77	平成2年8月17日	商工観光課		
ケビン	W	56.70	昭和62年7月25日	商工観光課		
シャワー棟 C	CB	31.11	平成9年3月25日	商工観光課		
ケビン①（H10-1 工区）	W	35.84	平成11年3月31日	商工観光課		
ケビン②（H10-1 工区）	W	35.84	平成11年3月31日	商工観光課		
ケビン③（H10-2 工区）	W	35.84	平成11年3月31日	商工観光課		
ケビン④（H12-1 工区）	W	35.84	平成13年3月28日	商工観光課		
ケビン⑤（H12-2 工区）	W	35.84	平成13年3月28日	商工観光課		
ケビン⑥（H12-3 工区）	W	35.84	平成13年3月28日	商工観光課		
ケビン（H17-1号棟）	W	36.00	平成18年3月28日	商工観光課		
ケビン（H17-2号棟）	W	36.00	平成18年3月28日	商工観光課		
<b>■ガルテンヴィラ大島（大字東屋代 1446-1）</b>						
管理棟	W	49.69	平成11年3月30日	農林課	修繕対応	計画期間中は現状維持
ラウベ①	W	36.40	平成11年3月30日	農林課		
ラウベ②	W	36.40	平成11年3月30日	農林課		
ラウベ③	W	36.40	平成11年3月30日	農林課		
ラウベ④	W	36.40	平成11年3月30日	農林課		
ラウベ⑤	W	36.40	平成11年3月30日	農林課		
ラウベ⑥	W	36.40	平成11年3月30日	農林課		
ラウベ⑦	W	36.40	平成11年3月30日	農林課		
ラウベ⑧	W	36.40	平成11年3月30日	農林課		
ラウベ⑨	W	36.40	平成11年3月30日	農林課		

※構造（RC：鉄筋コンクリート造、S：鉄骨造、LGS：軽量鉄骨造、SRC：鉄骨鉄筋コンクリート造、CB：コンクリートブロック造、W：木造）  
※方針は個別施設計画等における方針

名称（所在地）	構造	延床面積 (㎡)	建築年月日	所属課	基本的な 方針	第1期実施計画 令和3年度～令和12年度
<b>■ガルテンヴィラ大島（大字東屋代 1446-1）</b>						
ラウベ⑩	W	36.40	平成11年3月30日	農林課	修繕対応	計画期間中は現状維持
ラウベ⑪	W	36.40	平成11年3月30日	農林課		
ラウベ⑫	W	36.40	平成11年3月30日	農林課		
<b>■陸奥野営場（大字伊保田 2211-4）</b>						
シャワー棟	W	24.00	平成10年3月27日	商工観光課	適正管理 ・建替え なし	計画期間中は現状維持
炊飯棟A	CB	54.25	昭和55年3月10日	商工観光課		
便所棟	CB	28.26	昭和55年3月10日	商工観光課		
東屋	W	69.00	平成13年4月1日	商工観光課		
炊飯棟B	RC	21.00	平成4年3月30日	商工観光課		
<b>■陸奥海水浴場（大字伊保田 1835-4）</b>						
シャワー、便所棟	W	28.00	昭和61年6月8日	商工観光課	修繕対応	計画期間中は現状維持
倉庫	W	17.00	昭和61年6月8日	商工観光課		
<b>■文珠山（大字西三蒲 1010-4）</b>						
展望台	S	38.28	平成22年12月27日	商工観光課	修繕対応	計画期間中は現状維持
<b>■大島グラウンド（大字西屋代 139）</b>						
体育倉庫	CB	63.75	昭和52年12月1日	社会教育課	修繕対応	計画期間中は現状維持
<b>■東和グラウンド（大字西方 1575-1）</b>						
倉庫	S	71.08	昭和57年10月30日	社会教育課	修繕対応	計画期間中は現状維持
公衆トイレ	W	16.00	昭和57年10月30日	社会教育課		
<b>■久賀グラウンド倉庫（大字久賀 5074）</b>						
倉庫	LGS	29.53	昭和60年3月31日	社会教育課	修繕対応	計画期間中は現状維持
<b>■しらき野活センター（大字西方 1623-2）</b>						
野活センター	CB	76.97	昭和60年3月31日	社会教育課	修繕対応	計画期間中は現状維持
<b>■土居石風呂（大字土居 847）</b>						
石風呂	W	32.40	平成10年2月20日	社会教育課	修繕対応	計画期間中は現状維持

※構造（RC：鉄筋コンクリート造、S：鉄骨造、LGS：軽量鉄骨造、SRC：鉄骨鉄筋コンクリート造、CB：コンクリートブロック造、W：木造）

※方針は個別施設計画等における方針

---

## （２）現状や課題に関する基本認識

- 維持管理に係るメンテナンスや抜本的な改修が必要な施設もありますが、財政上の関係で実施できていない施設もあります。

---

## （３）管理に関する基本的な考え方

- スポーツ関連施設については、住民の健康増進や地域のスポーツイベントの開催等、利用環境全体を考慮しつつ維持管理を行います。
- キャンプ場については、利用状況やニーズ等を踏まえ施設のあり方を整理のうえ、官民連携の手法を取り入れながら効果的な運用を検討します。
- 現在、指定管理者制度による指定管理者へ施設の管理を委託している施設については、今後も管理者の負担により、施設の維持管理を行うものとしします。

## 4. 産業系施設

### (1) 施設概要

#### ■産業系施設の状況

名称(所在地)	構造	延床面積 (㎡)	建築年月日	所属課	基本的な 方針	第1期実施計画 令和3年度～令和12年度
■原料保管施設(冷蔵庫)(大字東三蒲31-19)						
保管施設	S	827.15	昭和61年9月1日	水産課	民営化	計画期間中は現状維持
■久賀ふるさと館(大字久賀4316)						
ふるさと館	RC	686.17	昭和56年3月31日	商工観光課	修繕対応	計画期間中に修繕・予防保全的な改修
■屋代共同作業所(大字東屋代3268-1)						
共同作業所	S	659.70	昭和61年3月24日	商工観光課	修繕対応	計画期間中に修繕・予防保全的な改修
■総合交流ターミナル 道の駅(大字西方1958-77)						
道の駅	RC	630.45	平成8年9月30日	商工観光課	長寿命化	計画期間中に長寿命化改修・大規模改修
店舗A(飲食店)	W	54.63	平成23年3月16日	商工観光課		
店舗B	W	49.69	平成23年3月16日	商工観光課		
■前島漁港(大字久賀 前島)						
漁獲物の処理保蔵及び加工施設_前島東加工場	W	170.00	昭和45年3月31日	水産課	民営化	計画期間中は現状維持
漁獲物の処理保蔵及び加工施設_前島西加工場	W	390.00	昭和45年3月31日	水産課		
■日良居漁港(大字日前地内)						
漁船漁具保全施設_日良居地区	W	315.00	昭和59年3月31日	水産課	民営化	計画期間中は現状維持
■浮島漁港(大字浮島地内)						
漁獲物の処理保蔵及び加工施設_江ノ浦地区漁具倉庫	W	270.40	平成11年12月24日	水産課	民営化	計画期間中は現状維持
漁獲物の処理保蔵及び加工施設_樽見地区漁具倉庫	W	146.00	平成10年3月31日	水産課		
■安下庄漁港(大字東安下庄 亀島)						
漁船漁具保全施設_古城地区漁具倉庫	CB	264.00	昭和56年3月31日	水産課	民営化	計画期間中は現状維持

※構造(RC:鉄筋コンクリート造、S:鉄骨造、LGS:軽量鉄骨造、SRC:鉄骨鉄筋コンクリート造、CB:コンクリートブロック造、W:木造)

※方針は個別施設計画等における方針

名称（所在地）	構造	延床面積 (㎡)	建築年月日	所属課	基本的な方針	第1期実施計画 令和3年度～令和12年度
■大島地域水産加工団地（排水処理施設）（大字東三蒲31-4）						
水産加工団地	RC	218.17	昭和61年9月1日	水産課	民営化	計画期間中は現状維持
■周防大島町橘地区農産物加工センター（大字東安下庄1217-3）						
加工センター	W	207.14	平成4年4月1日	農林課	修繕対応	計画期間中は現状維持
倉庫A	W	33.12	平成9年9月30日	農林課		
倉庫B	LGS	20.16	平成14年4月1日	農林課		
■橘ふれあいセンター（大字土居732）						
ふれあいセンター	W	120.46	昭和62年2月28日	農林課	修繕対応	計画期間中は現状維持
■産地形成促進施設（大字西方1958-77）						
促進施設	RC	120.60	平成6年3月25日	農林課	修繕対応	計画期間中は現状維持
■周防大島町大島地区農産物加工センター（大字小松72-4）						
農産物加工施設	W	132.49	平成23年4月20日	農林課	修繕対応	計画期間中は現状維持
■竜崎ほのほの市場（大字東安下庄685-2）						
農水産物直売所	W	66.20	平成10年10月15日	農林課	廃止	計画期間中に廃止検討
■原漁具保全倉庫（大字東安下庄2986-1）						
漁具倉庫	W	40.00	昭和60年3月31日	水産課	民営化	計画期間中は現状維持
■原東漁具保全倉庫（大字東安下庄2986-1）						
漁具倉庫	W	40.00	平成10年4月1日	水産課	民営化	計画期間中は現状維持
■和戸東漁具保全倉庫（大字東安下庄2836-41）						
漁具倉庫	W	32.00	平成5年4月1日	水産課	民営化	計画期間中は現状維持
■和戸中漁具保全倉庫（大字東安下庄2836-41）						
漁具倉庫	W	32.00	昭和60年4月1日	水産課	民営化	計画期間中は現状維持
■和戸西漁具保全倉庫（大字東安下庄2836-58）						
漁具倉庫	W	136.00	昭和60年3月31日	水産課	民営化	計画期間中は現状維持
■西浦東漁具保全倉庫（大字東安下庄2977-4）						
漁具倉庫	W	56.00	昭和60年3月31日	水産課	民営化	計画期間中は現状維持

※構造（RC：鉄筋コンクリート造、S：鉄骨造、LGS：軽量鉄骨造、SRC：鉄骨鉄筋コンクリート造、CB：コンクリートブロック造、W：木造）

※方針は個別施設計画等における方針

名称（所在地）	構造	延床面積 (㎡)	建築年月日	所属課	基本的な方針	第1期実施計画 令和3年度～令和12年度
■西浦中漁具保全倉庫（大字東安下庄 2977-4）						
漁具倉庫	W	32.00	昭和60年3月31日	水産課	民営化	計画期間中は現状維持
■西浦西漁具保全倉庫（大字東安下庄 2977-4）						
漁具倉庫	W	80.00	平成3年11月30日	水産課	民営化	計画期間中は現状維持
■三ツ松東漁具保全倉庫（大字西安下庄 1086-38）						
漁具倉庫	W	156.00	昭和57年4月1日	水産課	民営化	計画期間中は現状維持
■三ツ松西漁具保全倉庫（大字西安下庄 1229-31）						
漁具倉庫	W	93.60	昭和57年4月1日	水産課	民営化	計画期間中は現状維持
■秋漁具保全倉庫（大字秋 1385-1）						
漁具倉庫	W	64.00	平成9年4月1日	水産課	民営化	計画期間中は現状維持
■棕野漁港公衆便所（大字棕野地内）						
公衆便所	RC	40.00	昭和60年3月31日	水産課	修繕対応	計画期間中は現状維持
■志佐漁港（大字志佐地内）						
漁船漁具保全施設_志佐漁具倉庫	W	148.00	平成27年3月31日	水産課	民営化	計画期間中は現状維持
■出井漁港（大字出井地内）						
漁港環境整備施設_公衆便所	CB	3.56	平成11年3月29日	水産課	修繕対応	計画期間中は現状維持
■森野漁港（大字平野 1155-10）						
漁港環境施設_トイレ	S	28.37	平成11年3月31日	水産課	修繕対応	計画期間中は現状維持
■棕野漁港（大字棕野地内）						
漁業集落施設_木ノ上屋	RC	52.20	平成17年3月31日	水産課	修繕対応	計画期間中は現状維持
■古城西漁具保全倉庫（大字東安下庄 684）						
漁具倉庫	W	64.00	昭和55年3月31日	水産課	民営化	計画期間中は現状維持
■安下庄公有地ユニットハウス（大字西安下庄 3920-26）						
安下庄公有地管理事務所	LGS	9.70	平成30年3月31日	水産課	適正管理・ 建替え なし	計画期間中は現状維持
■東和農林水産物直売所（大字伊保田 2211-3）						
直売所	S	198.54	昭和52年7月20日	商工観光課	修繕対応	計画期間中は現状維持

※構造（RC：鉄筋コンクリート造、S：鉄骨造、LGS：軽量鉄骨造、SRC：鉄骨鉄筋コンクリート造、CB：コンクリートブロック造、W：木造）

※方針は個別施設計画等における方針

---

## (2) 現状や課題に関する基本認識

- 本町の産業系施設は、農産物加工・直売施設が主となっています。そのほとんどが1980年代以降に建設された新しいものとなっています。ただし、一部旧耐震基準の施設もあります。

---

## (3) 管理に関する基本的な考え方

- 今後の老朽化に備え、予防保全の考え方のもと、適切な維持管理に努めます。
- 大規模改修等については、施設の需要や利用状況、ニーズ等を勘案し、他施設との集約化や複合化のほか、民営化等のPPP/PFIの可能性についても検討します。
- 現在、指定管理者制度による指定管理者へ施設の管理を委託している施設については、今後も管理者の負担により、施設の維持管理を行うものとしします。

## 5. 学校教育系施設

### (1) 施設概要

#### ■学校教育系施設の状況

名称(所在地)	構造	延床面積 (㎡)	建築年月日	所属課	基本的な 方針	第1期実施計画 令和3年度～令和12年度
■安下庄小学校(大字西安下庄418)						
倉庫棟	W	24.00	昭和38年8月1日	教育委員会総務課	適正管理・ 建替え なし	計画期間中は現状維持
プール専用付属室	S	58.00	昭和54年7月1日	教育委員会総務課		
管理棟	RC	1,532.00	昭和61年3月20日	教育委員会総務課		
教室棟	RC	1,388.00	昭和61年3月20日	教育委員会総務課		
昇降口棟	RC	78.00	昭和61年3月20日	教育委員会総務課		
倉庫棟	S	59.00	昭和61年3月20日	教育委員会総務課		
講堂	RC	818.94	平成3年3月8日	教育委員会総務課		
倉庫棟	S	11.00	平成26年3月1日	教育委員会総務課		
■三浦小学校(旧蒲野中学校)(大字東三浦1106-1)						
校舎棟	RC	1,537.00	平成2年3月1日	教育委員会総務課	統廃合	計画期間中に統廃合検討
屋内運動場	RC	914.00	昭和57年2月1日	教育委員会総務課		
体育倉庫	W	65.00	昭和50年4月1日	教育委員会総務課		
■久賀小学校(大字久賀4802)						
倉庫棟	W	67.00	昭和41年3月1日	教育委員会総務課	適正管理・ 建替え	計画期間中は現状維持
普通特別教室棟	RC	1,828.00	昭和39年3月1日	教育委員会総務課		
便所棟	RC	47.00	昭和39年3月1日	教育委員会総務課		
管理特別教室棟	RC	909.00	昭和41年3月1日	教育委員会総務課		
配膳室・倉庫棟	RC	146.00	昭和41年3月1日	教育委員会総務課		
便所棟	RC	39.00	昭和41年3月1日	教育委員会総務課		
屋内運動場	S	596.00	昭和49年3月1日	教育委員会総務課		
送風機械室	RC	33.00	昭和61年12月1日	教育委員会総務課		

※構造(RC:鉄筋コンクリート造、S:鉄骨造、LGS:軽量鉄骨造、SRC:鉄骨鉄筋コンクリート造、CB:コンクリートブロック造、W:木造)

※方針は個別施設計画等における方針



名称（所在地）	構造	延床面積 (㎡)	建築年月日	所属課	基本的な方針	第1期実施計画 令和3年度～令和12年度
<b>■久賀小学校（大字久賀 4802）</b>						
送風機械室	RC	31.00	昭和62年12月1日	教育委員会総務課	適正管理・ 建替え	計画期間中は現状維持
便所棟	RC	34.00	昭和62年12月1日	教育委員会総務課		
倉庫棟	S	15.00	昭和63年3月1日	教育委員会総務課		
<b>■明新小学校（大字小松開作 121-1）</b>						
管理教室棟	RC	1,659.00	昭和53年12月1日	教育委員会総務課	適正管理・ 建替え	計画期間中は現状維持
特別教室棟	RC	1,420.00	昭和54年8月1日	教育委員会総務課		
体育倉庫	CB	84.00	昭和54年8月1日	教育委員会総務課		
便所棟	S	7.00	昭和54年8月1日	教育委員会総務課		
プール付属棟	RC	75.00	昭和56年7月1日	教育委員会総務課		
屋内運動場	S	486.00	平成26年2月14日	教育委員会総務課		
<b>■沖浦小学校（大字横見 346-1）</b>						
屋内運動場	W	171.00	昭和30年5月1日	教育委員会総務課	統廃合	計画期間中に統廃合検討
倉庫棟	S	20.00	昭和48年6月1日	教育委員会総務課		
校舎棟	RC	1,652.00	昭和59年3月1日	教育委員会総務課		
プール付属棟	RC	95.00	平成5年10月29日	教育委員会総務課		
<b>■情島小学校（大字伊保田 163）</b>						
校舎棟	W	290.00	昭和34年12月1日	教育委員会総務課	修繕対応	計画期間中は現状維持
給食調理場	S	82.00	平成13年3月1日	教育委員会総務課		
<b>■森野小学校（大字平野 269-43）</b>						
教室棟	RC	1,700.00	昭和57年9月1日	教育委員会総務課	統廃合	計画期間中に統廃合検討
倉庫棟	S	52.00	昭和57年9月1日	教育委員会総務課		
屋内運動場	RC	809.00	平成2年3月1日	教育委員会総務課		
<b>■城山小学校（大字外入 2133-1）</b>						
倉庫棟	W	20.00	昭和46年3月1日	教育委員会総務課	統廃合	計画期間中に統廃合検討
教室棟	RC	929.10	昭和53年2月1日	教育委員会総務課		
屋内運動場	RC	680.00	昭和56年1月1日	教育委員会総務課		

※構造（RC：鉄筋コンクリート造、S：鉄骨造、LGS：軽量鉄骨造、SRC：鉄骨鉄筋コンクリート造、CB：コンクリートブロック造、W：木造）

※方針は個別施設計画等における方針

名称（所在地）	構造	延床面積 (㎡)	建築年月日	所属課	基本的な方針	第1期実施計画 令和3年度～令和12年度
■城山小学校（大字外入 2133-1）						
便所棟	W	17.00	昭和56年9月1日	教育委員会総務課	統廃合	計画期間中に統廃合検討
管理特別教室棟	RC	537.00	平成4年3月1日	教育委員会総務課		
機械室棟	RC	41.00	平成5年3月1日	教育委員会総務課		
■島中小学校（大字土居 1300-4）						
校舎棟	RC	1,678.00	昭和54年9月1日	教育委員会総務課	統廃合	計画期間中に統廃合検討
機械室棟	RC	51.00	平成5年3月1日	教育委員会総務課		
屋内運動場	RC	896.00	平成7年3月1日	教育委員会総務課		
倉庫-配膳室棟	S	130.00	昭和54年9月1日	教育委員会総務課		
プール専用付属室	S	84.00	平成元年12月1日	教育委員会総務課		
■浮島小学校（大字浮島 205-1）						
管理教室棟	RC	786.07	昭和63年2月1日	教育委員会総務課	統廃合	計画期間中に統廃合検討
倉庫棟	S	10.00	昭和46年3月1日	教育委員会総務課		
倉庫棟	S	16.16	平成25年2月28日	教育委員会総務課		
倉庫棟	S	16.16	平成25年2月28日	教育委員会総務課		
■周防大島中学校（旧久賀中学校）（大字久賀 4823）						
プール付属棟	RC	65.00	昭和51年10月1日	教育委員会総務課	適正管理 ・建替え	計画期間中は現状維持
倉庫棟	S	19.00	平成4年12月1日	教育委員会総務課		
倉庫棟	S	3.00	昭和51年5月1日	教育委員会総務課		
講堂	RC	1,145.00	平成9年2月1日	教育委員会総務課		
管理普通教室棟	RC	2,584.00	平成26年1月31日	教育委員会総務課		
プロパン庫	RC	5.60	平成26年1月31日	教育委員会総務課		
倉庫棟①	S	15.04	平成27年3月30日	教育委員会総務課		
倉庫棟②	S	15.04	平成27年3月30日	教育委員会総務課		
体育倉庫・部室棟	S	122.00	令和元年11月30日	教育委員会総務課		
美術教室棟	S	135.00	令和2年9月1日	教育委員会総務課		

※構造（RC：鉄筋コンクリート造、S：鉄骨造、LGS：軽量鉄骨造、SRC：鉄骨鉄筋コンクリート造、CB：コンクリートブロック造、W：木造）

※方針は個別施設計画等における方針

名称（所在地）	構造	延床面積 (㎡)	建築年月日	所属課	基本的な方針	第1期実施計画 令和3年度～令和12年度
<b>■大島中学校（大字西屋代 2598）</b>						
校舎棟①	RC	1,518.74	平成3年3月8日	教育委員会総務課	統廃合	計画期間中に統廃合検討
校舎棟②	RC	1,129.00	平成4年3月1日	教育委員会総務課		
倉庫棟	W	19.00	平成4年3月1日	教育委員会総務課		
プール付属棟	RC	100.00	平成7年9月14日	教育委員会総務課		
倉庫棟	S	9.79	平成24年1月31日	教育委員会総務課		
倉庫棟	S	74.00	平成24年2月28日	教育委員会総務課		
屋内運動場	RC	1,138.00	平成23年6月30日	教育委員会総務課		
<b>■情島中学校（大字伊保田 163）</b>						
管理教室棟	W	211.00	昭和34年12月1日	教育委員会総務課	修繕対応	計画期間中は現状維持
教室棟	RC	756.00	昭和52年3月1日	教育委員会総務課		
便所棟	W	8.00	昭和51年10月1日	教育委員会総務課		
給食室	S	56.00	昭和52年9月1日	教育委員会総務課		
屋内運動場	S	84.00	平成13年3月1日	教育委員会総務課		
倉庫	LGS	4.00	平成13年3月31日	教育委員会総務課		
倉庫	CB	8.00	昭和52年3月31日	教育委員会総務課		
<b>■東和学校給食センター（大字森 940-1）</b>						
給食センター	S	355.00	昭和46年2月1日	教育委員会総務課	統廃合	計画期間中に統廃合検討
倉庫	W	4.55	昭和46年2月1日	教育委員会総務課		
<b>■久賀学校給食センター（大字久賀 5083）</b>						
給食センター	S	289.00	平成13年12月19日	教育委員会総務課	修繕対応	計画期間中は現状維持
<b>■大島学校給食センター（大字西屋代 2598）</b>						
給食センター	S	309.00	平成15年2月25日	教育委員会総務課	修繕対応	計画期間中は現状維持
配送車庫	S	46.24	平成15年2月25日	教育委員会総務課		
<b>■橋学校給食センター（大字西安下庄 418）</b>						
給食センター	RC	231.00	昭和60年4月1日	教育委員会総務課	修繕対応	計画期間中は現状維持
洗面室・便所	RC	11.00	平成9年8月28日	教育委員会総務課		
給食運搬車庫	S	22.00	平成9年8月28日	教育委員会総務課		

※構造（RC：鉄筋コンクリート造、S：鉄骨造、LGS：軽量鉄骨造、SRC：鉄骨鉄筋コンクリート造、CB：コンクリートブロック造、W：木造）

※方針は個別施設計画等における方針

## (2) 現状や課題に関する基本認識

- 本町の学校教育系施設は、小学校10校、中学校3校、学校給食センター4施設が立地しています（うち小学校1校、中学校1校は休校中）。
- 校舎は、建物構造のほとんどが鉄筋コンクリート造ですが、一部木造が見られます。また、建築年代別では、1990年代までに9割以上が建てられています。1950年代の木造や1960年代の鉄筋コンクリート造は管理期間が50年以上で、既に60年を経過している建物もあります。
- 人口減少に伴う児童生徒数の減少により、今後も継続して、学級数の統合や学校施設の統廃合を検討する必要があります。

## (3) 管理に関する基本的な考え方

- 全町的な視点から、同種の機能を有する施設については、機能集約を図ります。
- 異なる機能の施設でも、近隣の施設における活用可能なスペースを利用して複合化を行います。
- 機能集約や複合化により、将来にわたって維持管理する施設については、現在の建物を複合施設として改築修繕したうえで、より長期にわたって使用できるように、ライフサイクルコストの縮減を念頭に、計画的な点検や修繕、長寿命化改修を行います。
- 町全体として住民サービスへの影響を極力抑えることを念頭に、低利用の機能については、廃止や統廃合を検討します。
- 機能集約や複合化、廃止や統廃合などにより遊休資産となった施設については、売却や賃貸借による外部利用、民間貸与、取壊し等を進めます。
- 合理的な施設配置を目指し再編を行います。
- 一部旧耐震対応の施設や木造建屋については、早急に将来の改修計画を策定します。
- 中学校の統廃合をしつつ、小学校との複合も視野に入れ、小学校の統廃合も含めて計画します。

※『周防大島町学校施設長寿命化計画』より

- 『周防大島町新町建設計画』（令和2年（2020年）3月変更）においても、学校教育の充実を図るために、施設の充実と適正配置を検討しています。  
「すべての児童生徒が平等で適切な教育を受けられるよう、通学手段を確保しながら、地域の実情に応じた通学区の設定を行い、学校施設の整備改善及び小中学校の適正配置と統廃合により廃校となった跡地の有効活用の推進に努めます。」

※『周防大島町新町建設計画』より

## 6. 子育て支援施設

### (1) 施設概要

#### ■子育て支援施設の状況

名称(所在地)	構造	延床面積(m <sup>2</sup> )	建築年月日	所属課	基本的な方針	第1期実施計画 令和3年度～令和12年度
■久美保育所(大字久賀 2573-2)						
倉庫	W	33.05	昭和54年3月20日	久美保育所	適正管理・ 建替え なし	計画期間中は現状維持
園舎	RC	494.85	昭和54年3月20日	久美保育所		
■三蒲児童の館(大字東三蒲 1707-1)						
児童館	W	59.62	平成12年3月25日	福祉課	適正管理・ 建替え なし	計画期間中は現状維持

※構造(RC:鉄筋コンクリート造、S:鉄骨造、LGS:軽量鉄骨造、SRC:鉄骨鉄筋コンクリート造、CB:コンクリートブロック造、W:木造)  
※方針は個別施設計画等における方針

### (2) 現状や課題に関する基本認識

- 本町には、公立の保育所が1施設しかなく、また、施設の老朽化が進んでいます。
- 施設の改修等については、今後の乳幼児の受け入れ状況により、柔軟に対応を行う必要があります。

### (3) 管理に関する基本的な考え方

- 保育所は、入所園児数の減少、保育環境の改善等を考慮し、施設の存続について検討を行います。
- 児童館は、統合や廃止は考えておらず、建替えまたは他施設の余裕スペースの利活用の検討を行います。

## 7. 保健・福祉施設

### (1) 施設概要

#### ■保健・福祉施設の状況

名称(所在地)	構造	延床面積 (㎡)	建築年月日	所属課	基本的な 方針	第1期実施計画 令和3年度～令和12年度
■たちばなケアプラザ(大字西安下庄3920-21)						
ケアプラザ	SRC	1,114.50	平成13年4月1日	福祉課	適正管理・ 建替え なし	計画期間中は現状維持
■橋かんころ楽園(大字油良506)						
生きがい活動支援通所 施設(旧橋)	RC	927.02	平成5年4月1日	介護保険課	貸付	計画期間中は現状維持
■国民健康保険保健福祉総合センター(大字小松125-1)						
しまとびあスカイセン ター	RC	838.70	平成7年3月31日	健康増進課	修繕対応	計画期間中に修繕・予防保全 的な改修
■しらとり苑(大字日前1932-32)						
デイサービスセンター	RC	528.35	平成8年4月1日	福祉課	適正管理・ 建替え なし	計画期間中は現状維持
高齢者生活福祉センタ ー	RC	247.00	平成8年4月1日	福祉課		
■和田苑(大字和田1089-2)						
デイサービスセンター	RC	283.64	平成11年3月30日	福祉課	修繕対応	計画期間中は現状維持
高齢者生活福祉センタ ー	RC	336.94	平成11年3月30日	福祉課		
■久賀福祉センター(大字久賀996-1)						
福祉センター	RC	430.00	昭和56年4月1日	福祉課	適正管理・ 建替え なし	計画期間中は現状維持
■久賀ふれあいの家(大字久賀4801-1)						
ふれあいの家	W	370.60	平成11年5月28日	介護保険課	貸付	計画期間中は現状維持
■福寿苑(大字久賀5142-1)						
デイサービスセンター	RC	288.00	平成2年1月20日	福祉課	適正管理・ 建替え なし	計画期間中は現状維持
車庫	LGS	17.25	平成2年4月1日	福祉課		
■在宅老人デイサービスセンター(大字西方1623-2)						
デイサービスセンター	RC	249.00	平成2年1月26日	福祉課	適正管理・ 建替え なし	計画期間中は現状維持

※構造(RC:鉄筋コンクリート造、S:鉄骨造、LGS:軽量鉄骨造、SRC:鉄骨鉄筋コンクリート造、CB:コンクリートブロック造、W:木造)

※方針は個別施設計画等における方針

名称（所在地）	構造	延床面積 (㎡)	建築年月日	所属課	基本的な 方針	第1期実施計画 令和3年度～令和12年度
■ 油田苑（大字油宇 696-4）						
デイサービスセンター	RC	169.25	平成10年3月30日	福祉課	適正管理・ 建替え なし	計画期間中は現状維持
■ 沖浦ふれあいデイサービスセンター延寿の里（大字日見 1093-11）						
生きがい活動支援通所 施設	W	57.97	平成12年10月3日	介護保険課	貸付	計画期間中は現状維持
■ 高塔苑（大字出井 18-1）						
デイサービスセンター	RC	122.36	平成7年3月10日	福祉課	適正管理・ 建替え なし	計画期間中は現状維持
■ 東和在宅介護支援センター（白寿苑内）（大字西方 1623-2）						
介護支援センター	RC	85.00	平成8年3月8日	介護保険課	貸付	計画期間中は現状維持
■ 文珠苑（大字東三蒲 1704-1）						
デイサービスセンター	RC	121.70	平成7年3月10日	福祉課	適正管理・ 建替え なし	計画期間中は現状維持
■ 源明老人憩の家（大字西安下庄 2094-1）						
老人憩の家	W	93.57	昭和55年3月7日	福祉課	適正管理・ 建替え なし	計画期間中は現状維持
■ 三蒲ふれあいデイサービスセンター高手の里（大字東三蒲 734-1）						
デイサービスセンター	W	58.80	平成12年9月28日	介護保険課	貸付	計画期間中は現状維持
■ 屋代ふれあいデイサービスセンター延命の里（大字西屋代 1660-3）						
デイサービスセンター	W	57.97	平成12年10月3日	介護保険課	貸付	計画期間中は現状維持
■ 老人福祉センター（楽々亭）（大字和田地内）						
老人福祉センター	W	115.50	昭和48年3月25日	福祉課	適正管理・ 建替え なし	計画期間中は現状維持
■ 情島保健福祉館（大字伊保田 253-3）						
福祉館	W	167.89	昭和47年3月31日	健康増進課	廃止	計画期間中に廃止検討
■ 安下庄園芸サロン（大字西安下庄 541-1）						
園芸サロン	S	29.70	平成12年7月28日	福祉課	修繕対応	計画期間中は現状維持
■ 日良居園芸サロン（大字日前 1837-1）						
園芸サロン	S	29.70	平成11年4月1日	福祉課	修繕対応	計画期間中は現状維持

※構造（RC：鉄筋コンクリート造、S：鉄骨造、LGS：軽量鉄骨造、SRC：鉄骨鉄筋コンクリート造、CB：コンクリートブロック造、W：木造）

※方針は個別施設計画等における方針

---

## （２）現状や課題に関する基本認識

- 本町の保健・福祉施設は、1990年代に建設され、耐震性に問題がないものが増えていますが、一部旧耐震基準の施設もあることから、耐震改修の必要性や統廃合等について、協議を行う必要があります。

---

## （３）管理に関する基本的な考え方

- 保健・福祉施設については、予防保全の考え方のもと、適切な維持管理に努めます。
- 一部旧耐震基準の施設については、統廃合等の検討結果、存続が決定した各施設の改修・建替えの時期を具体化します。その際、統廃合のみを目的にせず、複合化等新しい手法を取り入れていきます。



## 8. 行政系施設

### (1) 施設概要

#### ■行政系施設の状況

名称(所在地)	構造	延床面積 (㎡)	建築年月日	所属課	基本的な 方針	第1期実施計画 令和3年度～令和12年度
<b>■大島庁舎(大字小松 126-2)</b>						
庁舎	RC	3,807.53	平成11年8月17日	大島総合支所	長寿命化	計画期間中に修繕・予防保全的な改修
車庫・倉庫	S	161.13	平成11年8月17日	大島総合支所		
自転車置場	S	48.00	平成11年8月17日	大島総合支所		
ごみ倉庫	CB	10.23	平成11年8月17日	大島総合支所		
<b>■久賀庁舎(大字久賀 5134)</b>						
本館棟	RC	2,150.31	昭和60年9月30日	久賀総合支所	長寿命化	計画期間中に修繕・予防保全的な改修
車庫棟	S	143.45	昭和60年9月30日	久賀総合支所		
倉庫棟	S	269.43	昭和60年9月30日	久賀総合支所		
<b>■日良居庁舎(旧日良居中学校)(大字土居 1325-1)</b>						
倉庫A	W	41.00	昭和40年11月1日	社会教育課	修繕対応	計画期間中は現状維持
校舎A	RC	1,766.00	昭和53年11月1日	介護保険課		
校舎B	RC	8.00	平成9年9月1日	介護保険課		
校舎C	S	119.00	昭和53年11月1日	介護保険課		
倉庫B	S	42.00	平成8年3月1日	介護保険課		
空調機械室	RC	66.70	平成9年9月1日	介護保険課		
部室棟	S	11.00	平成11年3月1日	介護保険課		
<b>■東和庁舎(大字平野 269-44)</b>						
庁舎	LGS	647.50	平成30年3月12日	東和総合支所	適正管理・ 建替え なし	計画期間中は現状維持
<b>■久賀東庁舎(大字久賀 4799-1)</b>						
庁舎A	RC	424.12	平成19年9月10日	生活衛生課	適正管理・ 建替え なし	計画期間中は現状維持
庁舎B	W	17.74	平成19年9月10日	生活衛生課		

※構造(RC:鉄筋コンクリート造、S:鉄骨造、LGS:軽量鉄骨造、SRC:鉄骨鉄筋コンクリート造、CB:コンクリートブロック造、W:木造)

※方針は個別施設計画等における方針

名称(所在地)	構造	延床面積 (㎡)	建築年月日	所属課	基本的な方針	第1期実施計画 令和3年度～令和12年度
■橋庁舎(大字西安下庄3920-3)						
書庫(2・3階)	S	155.42	昭和60年4月1日	橋総合支所	適正管理・ 建替え なし	計画期間中は現状維持
庁舎	S	407.10	平成27年1月28日	橋総合支所		
車庫	S	158.08	平成28年3月15日	橋総合支所		
■旧東和庁舎(大字森933-1)						
車庫A	RC	180.00	昭和40年4月1日	東和総合支所	適正管理・ 建替え なし	計画期間中は現状維持
車庫B	W	56.00	昭和40年4月1日	東和総合支所		
■第6分団機庫(大島)(大字東屋代3268-3)						
消防機庫	W	55.77	平成16年1月1日	総務課	修繕対応	計画期間中は現状維持
■第10分団機庫(大島)(大字小松開作81-1)						
消防機庫	CB	63.78	昭和63年9月29日	総務課	修繕対応	計画期間中は現状維持
■第11分団機庫(大島)(大字志佐690-2)						
消防機庫	W	25.27	平成16年12月10日	総務課	修繕対応	計画期間中は現状維持
■第13分団機庫(大島)(大字日見346-2)						
消防機庫	W	25.27	平成16年12月10日	総務課	修繕対応	計画期間中は現状維持
■第14分団機庫(大島)(大字横見81-1)						
消防機庫	W	24.88	昭和58年12月27日	総務課	修繕対応	計画期間中は現状維持
■第15分団機庫(大島)(大字戸田地内)						
消防機庫	CB	29.12	昭和49年3月31日	総務課	修繕対応	計画期間中は現状維持
■第16分団機庫(大島)(大字戸田483-13)						
消防機庫	W	25.84	平成10年12月14日	総務課	修繕対応	計画期間中は現状維持
■第17分団機庫(大島)(大字出井779-2)						
消防機庫	W	17.55	平成13年12月25日	総務課	修繕対応	計画期間中は現状維持
■第18分団機庫(大島)(大字家房1607-6)						
消防機庫	W	21.66	平成10年12月10日	総務課	修繕対応	計画期間中は現状維持

※構造(RC:鉄筋コンクリート造、S:鉄骨造、LGS:軽量鉄骨造、SRC:鉄骨鉄筋コンクリート造、CB:コンクリートブロック造、W:木造)

※方針は個別施設計画等における方針

名称（所在地）	構造	延床面積 (㎡)	建築年月日	所属課	基本的な 方針	第1期実施計画 令和3年度～令和12年度
■第1分団格納庫（橋）（大字秋378-3）						
格納庫	W	12.04	昭和15年4月1日	総務課	修繕対応	計画期間中は現状維持
■第2分団格納庫（橋）（大字西安下庄3927-10）						
格納庫	W	12.04	昭和44年4月1日	総務課	修繕対応	計画期間中は現状維持
■第3分団格納庫（橋）（大字西安下庄901-3）						
格納庫	W	10.00	昭和42年4月1日	総務課	修繕対応	計画期間中は現状維持
■第4分団格納庫（橋）（大字西安下庄1147-15）						
格納庫	W	10.50	昭和55年4月1日	総務課	修繕対応	計画期間中は現状維持
■第5、6分団格納庫（橋）（大字東安下庄2979-1）						
格納庫	W	32.50	昭和54年4月1日	総務課	修繕対応	計画期間中は現状維持
■第8分団格納庫（橋）（大字東安下庄458-2）						
格納庫	W	8.71	昭和62年4月1日	総務課	修繕対応	計画期間中は現状維持
■第9分団格納庫（橋）（大字油良542）						
格納庫	W	18.31	平成22年11月16日	総務課	修繕対応	計画期間中は現状維持
■第11分団格納庫（橋）（大字日前1932-47）						
格納庫	W	10.50	昭和60年3月31日	総務課	修繕対応	計画期間中は現状維持
■第12分団格納庫（橋）（大字日前1666-3）						
格納庫	W	18.00	平成22年11月16日	総務課	修繕対応	計画期間中は現状維持
■第13分団格納庫（橋）（大字浮島89）						
格納庫	W	10.50	昭和40年4月1日	総務課	修繕対応	計画期間中は現状維持
■旧第6分団格納庫（橋）（大字東安下庄2210）						
格納庫	W	11.82	昭和15年4月1日	総務課	修繕対応	計画期間中は現状維持
■第7分団消防機庫（橋）（大字東安下庄3018-5）						
消防機庫	LGS	18.00	平成19年12月18日	総務課	修繕対応	計画期間中は現状維持
■第3分団消防機庫（大島）（大字東三浦1669）						
消防機庫	W	56.00	昭和60年3月31日	総務課	修繕対応	計画期間中は現状維持

※構造（RC：鉄筋コンクリート造、S：鉄骨造、LGS：軽量鉄骨造、SRC：鉄骨鉄筋コンクリート造、CB：コンクリートブロック造、W：木造）

※方針は個別施設計画等における方針

名称（所在地）	構造	延床面積 (㎡)	建築年月日	所属課	基本的な 方針	第1期実施計画 令和3年度～令和12年度
■第8分団消防機庫（大島）（大字小松 898-1）						
消防機庫	S	78.51	昭和57年4月11日	総務課	修繕対応	計画期間中は現状維持
■第14分団格納庫（橋）（大字浮島山 248-1）						
格納庫	W	25.20	平成9年4月1日	総務課	修繕対応	計画期間中は現状維持
■港町消防機庫（6分団1班）（大字久賀 4316-19）						
消防機庫	LGS	19.44	昭和60年3月31日	総務課	修繕対応	計画期間中は現状維持
■新開消防機庫（3分団1班）（大字久賀 5082-2）						
消防機庫	LGS	58.32	昭和60年3月31日	総務課	修繕対応	計画期間中は現状維持
■山田消防機庫（1分団1班）（大字久賀 2432-2）						
消防機庫	LGS	16.25	昭和60年3月31日	総務課	修繕対応	計画期間中は現状維持
■前島消防機庫（6分団2班）（大字久賀 7653）						
消防機庫	LGS	29.25	平成5年5月31日	総務課	修繕対応	計画期間中は現状維持
■流田消防機庫（3分団3班）（大字久賀 6487-4）						
消防機庫	LGS	6.48	平成12年12月15日	総務課	修繕対応	計画期間中は現状維持
■木屋原消防機庫（大字椋野地内）						
消防機庫	LGS	6.00	昭和60年3月31日	総務課	修繕対応	計画期間中は現状維持
■久保河内消防機庫（2分団2班）（大字久賀 3971）						
消防機庫	LGS	22.57	昭和60年3月31日	総務課	修繕対応	計画期間中は現状維持
■椋野消防機庫（4分団1班）（大字椋野 1250-4）						
消防機庫	LGS	18.80	平成3年9月6日	総務課	修繕対応	計画期間中は現状維持
■大崎消防機庫（1分団3班）（大字久賀 424-2）						
消防機庫	LGS	22.90	昭和60年3月31日	総務課	修繕対応	計画期間中は現状維持
■向津原消防機庫（2分団1班）（大字久賀 2739-1）						
消防機庫	LGS	42.30	平成13年3月29日	総務課	修繕対応	計画期間中は現状維持
■椋野小前消防機庫（4分団2班）（大字椋野 1350）						
消防機庫	LGS	14.23	昭和60年3月31日	総務課	修繕対応	計画期間中は現状維持

※構造（RC：鉄筋コンクリート造、S：鉄骨造、LGS：軽量鉄骨造、SRC：鉄骨鉄筋コンクリート造、CB：コンクリートブロック造、W：木造）

※方針は個別施設計画等における方針

名称（所在地）	構造	延床面積 (㎡)	建築年月日	所属課	基本的な 方針	第1期実施計画 令和3年度～令和12年度
■八幡消防機庫（1分団2班）（大字久賀地内）						
消防機庫	LGS	42.12	昭和60年3月31日	総務課	修繕対応	計画期間中は現状維持
■棕野漁港消防機庫（4分団3班）（大字棕野1851-27）						
消防機庫	W	18.00	平成19年12月18日	総務課	修繕対応	計画期間中は現状維持
■消防施設（東和小泊分団）（大字小泊121-1）						
消防機庫	CB	17.40	平成21年11月13日	総務課	修繕対応	計画期間中は現状維持
■消防施設（橋10分団）（大字土居853-3）						
消防機庫	W	17.39	平成22年1月28日	総務課	修繕対応	計画期間中は現状維持
■大島第5分団（大字東屋代地内）						
消防施設	W	19.87	平成24年1月31日	総務課	修繕対応	計画期間中は現状維持
■防災倉庫（棕野）（大字棕野地内）						
防災倉庫	LGS	14.40	平成24年3月14日	総務課	修繕対応	計画期間中は現状維持
■防災倉庫（三蒲）（大字東三蒲1704-1）						
防災倉庫	LGS	14.40	平成24年3月14日	総務課	修繕対応	計画期間中は現状維持
■防災倉庫（横見）（大字横見地内）						
防災倉庫	LGS	14.40	平成24年3月14日	総務課	修繕対応	計画期間中は現状維持
■防災倉庫（戸田）（大字戸田地内）						
防災倉庫	LGS	14.40	平成24年3月14日	総務課	修繕対応	計画期間中は現状維持
■防災倉庫（家房）（大字家房地内）						
防災倉庫	LGS	14.40	平成24年3月14日	総務課	修繕対応	計画期間中は現状維持
■防災倉庫（外入）（大字外入2153-4）						
防災倉庫	LGS	14.40	平成24年3月14日	総務課	修繕対応	計画期間中は現状維持
■防災倉庫（伊保田）（大字伊保田1195）						
防災倉庫	LGS	14.40	平成24年3月14日	総務課	修繕対応	計画期間中は現状維持
■防災倉庫（和田）（大字和田1197-2）						
防災倉庫	LGS	14.40	平成24年3月14日	総務課	修繕対応	計画期間中は現状維持

※構造（RC：鉄筋コンクリート造、S：鉄骨造、LGS：軽量鉄骨造、SRC：鉄骨鉄筋コンクリート造、CB：コンクリートブロック造、W：木造）

※方針は個別施設計画等における方針

名称（所在地）	構造	延床面積 (㎡)	建築年月日	所属課	基本的な 方針	第1期実施計画 令和3年度～令和12年度
■防災倉庫（土居）（大字土居1325-1）						
防災倉庫	LGS	14.40	平成24年3月14日	総務課	修繕対応	計画期間中は現状維持
■防災倉庫（久賀）（大字久賀地内）						
防災倉庫	LGS	14.40	平成23年2月22日	総務課	修繕対応	計画期間中は現状維持
■防災倉庫（大島）（大字小松136-2）						
防災倉庫	LGS	14.40	平成23年2月22日	総務課	修繕対応	計画期間中は現状維持
■防災倉庫（東和）（大字平野269-44）						
防災倉庫	LGS	14.40	平成23年2月22日	総務課	修繕対応	計画期間中は現状維持
■防災倉庫（橘）（大字西安下庄445-2）						
防災倉庫	LGS	14.40	平成23年2月22日	総務課	修繕対応	計画期間中は現状維持
■投光機倉庫（横見）（大字横見地内）						
投光機倉庫	LGS	5.81	平成24年3月30日	総務課	修繕対応	計画期間中は現状維持
■投光機倉庫（外入）（大字外入2153-4）						
投光機倉庫	LGS	5.81	平成24年2月29日	総務課	修繕対応	計画期間中は現状維持
■大島支部第4分団消防機庫（大字東屋代2076）						
消防機庫	W	19.87	平成25年12月20日	総務課	修繕対応	計画期間中は現状維持
■防災備蓄倉庫（笠佐）（大字笠佐島21-2）						
防災備蓄倉庫	LGS	8.30	平成26年3月13日	総務課	修繕対応	計画期間中は現状維持
■防災備蓄倉庫（浮島樽見）（大字浮島（山）205-50）						
防災備蓄倉庫	LGS	8.30	平成26年3月13日	総務課	修繕対応	計画期間中は現状維持
■防災備蓄倉庫（浮島江ノ浦）（大字浮島232-4）						
防災備蓄倉庫	LGS	8.30	平成26年3月13日	総務課	修繕対応	計画期間中は現状維持
■防災備蓄倉庫（情島）（大字伊保田163）						
防災備蓄倉庫	LGS	8.30	平成26年3月13日	総務課	修繕対応	計画期間中は現状維持
■防災備蓄倉庫（前島）（大字久賀7956）						
防災備蓄倉庫	LGS	8.30	平成26年3月13日	総務課	修繕対応	計画期間中は現状維持

※構造（RC：鉄筋コンクリート造、S：鉄骨造、LGS：軽量鉄骨造、SRC：鉄骨鉄筋コンクリート造、CB：コンクリートブロック造、W：木造）

※方針は個別施設計画等における方針

名称（所在地）	構造	延床面積 (㎡)	建築年月日	所属課	基本的な 方針	第1期実施計画 令和3年度～令和12年度
■和田出張所（大字和田 1310）						
出張所	W	65.88	平成8年12月9日	東和総合支所	適正管理・ 建替え	計画期間中は現状維持
■旧沖家室小学校（大字沖家室島 481）						
講堂	W	185.00	昭和46年3月31日	東和総合支所	適正管理・ 建替え なし	計画期間中は現状維持
便所棟	W	23.18	昭和46年3月31日	東和総合支所		
■移動通信用鉄塔局舎（NTT）（大字久賀 987-3）						
局舎	RC	49.70	昭和60年3月31日	政策企画課	貸付	計画期間中は現状維持
■防災行政無線嵩山中継局（局舎）（大字久賀 1212-15）						
局舎	RC	28.62	平成20年4月1日	政策企画課	修繕対応	計画期間中は現状維持
■防災行政無線文珠山中継局（局舎）（大字東屋代 208-6）						
局舎	S	7.68	平成20年4月1日	政策企画課	修繕対応	計画期間中は現状維持

※構造（RC：鉄筋コンクリート造、S：鉄骨造、LGS：軽量鉄骨造、SRC：鉄骨鉄筋コンクリート造、CB：コンクリートブロック造、W：木造）  
※方針は個別施設計画等における方針

## （2）現状や課題に関する基本認識

- 本町の行政系施設は庁舎を含め、そのほとんどが昭和57年（1982年）以降に建設された新耐震基準の建物となっています。
- 昭和53年（1978年）に旧耐震基準で建設された日良居庁舎（旧日良居中学校）は、平成26年度（2014年度）に耐震補強工事を含む補修工事を完了し、現在は介護保険課と健康増進課が利用しています。

## （3）管理に関する基本的な考え方

- 行政系施設については、予防保全の考え方のもと、適切な維持管理に努めます。

## 9. 公営住宅

### (1) 施設概要

#### ■公営住宅の状況

名称(所在地)	構造	延床面積 (㎡)	建築年月日	所属課	基本的な方針	第1期実施計画 令和3年度～令和12年度
■西方住宅(大字西方1951-2)						
住宅	CB	437.06	昭和58年1月25日	生活衛生課	適正管理・ 建替え なし	計画期間中は現状維持
■折井住宅(大字西方1290-1)						
住宅①	W	177.76	平成8年9月30日	生活衛生課	適正管理・ 建替え なし	計画期間中は現状維持
住宅②	W	177.76	平成8年9月30日	生活衛生課	適正管理・ 建替え なし	計画期間中は現状維持
■黒ノ元住宅(大字西方2008-1)						
住宅①	W	192.42	平成13年3月21日	生活衛生課	適正管理・ 建替え なし	計画期間中は現状維持
住宅②	W	192.42	平成13年3月21日	生活衛生課	適正管理・ 建替え なし	計画期間中は現状維持
住宅③	W	192.42	平成13年3月21日	生活衛生課	適正管理・ 建替え なし	計画期間中は現状維持
住宅④	W	192.42	平成13年3月21日	生活衛生課	適正管理・ 建替え なし	計画期間中は現状維持
■蔵本住宅(大字西三蒲1794-1)						
住宅①	W	530.80	平成2年3月1日	生活衛生課	修繕対応	計画期間中に修繕・予防保全的な改修
住宅②	W	432.30	平成5年3月24日	生活衛生課	修繕対応	計画期間中に修繕・予防保全的な改修
■小田住宅(大字西屋代1266-4)						
住宅①	RC	399.42	昭和57年12月1日	生活衛生課	修繕対応	計画期間中に修繕・予防保全的な改修
住宅②	RC	401.10	昭和58年12月24日	生活衛生課	修繕対応	計画期間中に修繕・予防保全的な改修
住宅③	W	132.00	昭和60年12月1日	生活衛生課	修繕対応	計画期間中に修繕・予防保全的な改修
住宅④	W	132.00	昭和60年12月1日	生活衛生課	修繕対応	計画期間中に修繕・予防保全的な改修
■庄南住宅(大字西安下庄2808)						
住宅	W	49.60	昭和26年3月1日	生活衛生課	修繕対応	計画期間中に廃止検討
■大泊住宅(大字西安下庄3650)						
住宅	W	857.32	昭和19年3月31日	生活衛生課	修繕対応	計画期間中に廃止検討

※構造(RC:鉄筋コンクリート造、S:鉄骨造、LGS:軽量鉄骨造、SRC:鉄骨鉄筋コンクリート造、CB:コンクリートブロック造、W:木造)

※方針は個別施設計画等における方針



名称（所在地）	構造	延床面積 (㎡)	建築年月日	所属課	基本的な方針	第1期実施計画 令和3年度～令和12年度
<b>■おれんじヒルズ（大字西安下庄 568-1）</b>						
住宅①	RC	516.25	平成10年10月26日	生活衛生課	適正管理・ 建替え なし	計画期間中は現状維持
倉庫①	CB	5.95	平成10年10月26日	生活衛生課	適正管理・ 建替え なし	計画期間中は現状維持
住宅②	RC	1,051.97	平成10年4月1日	生活衛生課	適正管理・ 建替え なし	計画期間中は現状維持
倉庫②	CB	5.95	平成10年4月1日	生活衛生課	適正管理・ 建替え なし	計画期間中は現状維持
住宅③	RC	1,098.74	平成10年10月26日	生活衛生課	適正管理・ 建替え なし	計画期間中は現状維持
倉庫③	CB	5.95	平成10年10月26日	生活衛生課	適正管理・ 建替え なし	計画期間中は現状維持
住宅④（集会室）	S	94.18	平成10年10月26日	生活衛生課	適正管理・ 建替え なし	計画期間中は現状維持
<b>■長崎西住宅（大字西方 1958-16）</b>						
住宅	W	89.37	昭和56年3月31日	生活衛生課	修繕対応	計画期間中に廃止検討
<b>■外入住宅（大字外入 2228-1）</b>						
住宅①	CB	318.50	昭和60年3月31日	生活衛生課	適正管理・ 建替え なし	計画期間中は現状維持
住宅②	W	124.15	昭和60年1月25日	生活衛生課	適正管理・ 建替え なし	計画期間中は現状維持
<b>■平野住宅（大字平野 775-4）</b>						
住宅	W	369.90	昭和61年2月25日	生活衛生課	適正管理・ 建替え なし	計画期間中は現状維持
<b>■伊保田住宅（大字伊保田 1307-1）</b>						
住宅①	W	133.48	昭和63年12月1日	生活衛生課	適正管理・ 建替え なし	計画期間中は現状維持
住宅②	W	133.48	昭和63年12月1日	生活衛生課	適正管理・ 建替え なし	計画期間中は現状維持
住宅③	W	133.48	平成元年12月1日	生活衛生課	適正管理・ 建替え なし	計画期間中は現状維持
<b>■沖家室住宅（大字沖家室島 535-3）</b>						
住宅①（1期）	W	175.56	平成7年3月31日	生活衛生課	適正管理・ 建替え なし	計画期間中は現状維持
住宅②（1期）	W	175.56	平成7年3月31日	生活衛生課	適正管理・ 建替え なし	計画期間中は現状維持
住宅③（2期）	W	175.56	平成7年3月31日	生活衛生課	適正管理・ 建替え なし	計画期間中は現状維持

※構造（RC：鉄筋コンクリート造、S：鉄骨造、LGS：軽量鉄骨造、SRC：鉄骨鉄筋コンクリート造、CB：コンクリートブロック造、W：木造）

※方針は個別施設計画等における方針

名称（所在地）	構造	延床面積 (㎡)	建築年月日	所属課	基本的な方針	第1期実施計画 令和3年度～令和12年度
<b>■伊保田東住宅（大字伊保田 841-3）</b>						
住宅①	W	175.42	平成12年3月21日	生活衛生課	適正管理・ 建替え なし	計画期間中は現状維持
住宅②	W	175.42	平成12年3月21日	生活衛生課	適正管理・ 建替え なし	計画期間中は現状維持
住宅③	W	175.42	平成12年3月21日	生活衛生課	適正管理・ 建替え なし	計画期間中は現状維持
<b>■第2中塚住宅（大字東三浦 729-1）</b>						
住宅①	RC	639.80	昭和56年3月31日	生活衛生課	修繕対応	計画期間中に修繕・予防保全的な改修
住宅②	RC	639.80	昭和56年3月31日	生活衛生課	修繕対応	計画期間中に修繕・予防保全的な改修
<b>■瀬戸第1住宅（大字小松 937-4）</b>						
住宅①	W	69.42	昭和39年3月31日	生活衛生課	修繕対応	計画期間中に廃止検討
住宅②	W	680.99	昭和39年3月31日	生活衛生課	修繕対応	計画期間中に廃止検討
<b>■五反田住宅（大字小松開作 1-1）</b>						
住宅①	CB	355.18	昭和54年3月31日	生活衛生課	修繕対応	計画期間中に廃止検討
住宅②	CB	355.18	昭和55年3月31日	生活衛生課	修繕対応	計画期間中に廃止検討
<b>■小方住宅（大字小松開作 1266-4）</b>						
住宅①	W	265.40	昭和62年12月1日	生活衛生課	修繕対応	計画期間中に廃止検討
住宅②	W	265.40	昭和62年12月1日	生活衛生課	修繕対応	計画期間中に廃止検討
<b>■広屋住宅（大字小松開作 171-6）</b>						
住宅	W	1,414.26	平成7年10月4日	生活衛生課	適正管理・ 建替え なし	計画期間中は現状維持
<b>■砂田住宅（大字椋野 1338-1）</b>						
住宅	W	271.44	昭和60年3月31日	生活衛生課	修繕対応	計画期間中に廃止検討
<b>■向津原上住宅（大字久賀 2531）</b>						
住宅	W	673.01	昭和63年3月31日	生活衛生課	修繕対応	計画期間中に修繕・予防保全的な改修
<b>■新開団地住宅（大字久賀 5093）</b>						
住宅	RC	4,463.72	平成7年3月31日	生活衛生課	適正管理・ 建替え なし	計画期間中は現状維持
<b>■八幡住宅（大字久賀 1100・1119-1・1120-1）</b>						
住宅	RC	4,510.86	平成2年3月31日	生活衛生課	適正管理・ 建替え なし	計画期間中は現状維持
<b>■洲崎漁民住宅（大字久賀 4316-11）</b>						
住宅	RC	575.40	昭和44年3月31日	生活衛生課	修繕対応	計画期間中に廃止検討

※構造（RC：鉄筋コンクリート造、S：鉄骨造、LGS：軽量鉄骨造、SRC：鉄骨鉄筋コンクリート造、CB：コンクリートブロック造、W：木造）  
※方針は個別施設計画等における方針

名称（所在地）	構造	延床面積 (㎡)	建築年月日	所属課	基本的な方針	第1期実施計画 令和3年度～令和12年度
■山下浜住宅（大字椋野138-1）						
住宅	RC	1,770.42	昭和48年3月31日	生活衛生課	修繕対応	計画期間中に廃止検討
■西ヶ原住宅（大字椋野2157-1）						
住宅	RC	1,124.40	昭和53年3月31日	生活衛生課	修繕対応	計画期間中に廃止検討
■向津原下住宅（大字久賀2686-1）						
住宅	RC	2,624.11	昭和55年3月31日	生活衛生課	修繕対応	計画期間中に修繕・予防保全的な改修
■栄住宅（大字東安下庄760-1・760-2・774-1・774-9・774-12・776-12）						
住宅①	RC	192.27	昭和44年3月31日	生活衛生課	修繕対応	計画期間中に廃止検討
住宅②	RC	14.09	昭和44年3月31日	生活衛生課	修繕対応	計画期間中に廃止検討
住宅③	RC	430.56	昭和50年4月1日	生活衛生課	修繕対応	計画期間中に修繕・予防保全的な改修
住宅④	RC	25.20	昭和50年4月1日	生活衛生課	修繕対応	計画期間中に修繕・予防保全的な改修
住宅⑤	RC	527.80	昭和51年4月1日	生活衛生課	修繕対応	計画期間中に修繕・予防保全的な改修
住宅⑥	RC	31.50	昭和51年4月1日	生活衛生課	修繕対応	計画期間中に修繕・予防保全的な改修
住宅⑦	RC	331.38	昭和52年4月1日	生活衛生課	修繕対応	計画期間中に修繕・予防保全的な改修
住宅⑧	RC	18.90	昭和52年4月1日	生活衛生課	修繕対応	計画期間中に修繕・予防保全的な改修
住宅⑨	RC	682.92	昭和53年4月1日	生活衛生課	修繕対応	計画期間中に修繕・予防保全的な改修
住宅⑩	RC	61.47	昭和53年4月1日	生活衛生課	修繕対応	計画期間中に修繕・予防保全的な改修
住宅⑪	RC	37.80	昭和53年4月1日	生活衛生課	修繕対応	計画期間中に修繕・予防保全的な改修
住宅⑫	RC	651.09	昭和55年3月24日	生活衛生課	修繕対応	計画期間中に修繕・予防保全的な改修
住宅⑬	RC	34.65	昭和55年3月24日	生活衛生課	修繕対応	計画期間中に修繕・予防保全的な改修
住宅⑭	RC	639.80	昭和56年3月30日	生活衛生課	修繕対応	計画期間中に修繕・予防保全的な改修
住宅⑮	RC	31.50	昭和55年3月30日	生活衛生課	修繕対応	計画期間中に修繕・予防保全的な改修
住宅⑯	RC	232.50	昭和56年4月1日	生活衛生課	修繕対応	計画期間中に修繕・予防保全的な改修
住宅⑰	RC	254.84	昭和58年4月1日	生活衛生課	修繕対応	計画期間中に修繕・予防保全的な改修
住宅⑱	RC	12.60	昭和58年4月1日	生活衛生課	修繕対応	計画期間中に修繕・予防保全的な改修
住宅⑲	RC	200.61	昭和59年4月1日	生活衛生課	修繕対応	計画期間中に修繕・予防保全的な改修
住宅⑳	RC	8.05	昭和59年4月1日	生活衛生課	修繕対応	計画期間中に修繕・予防保全的な改修

※構造（RC：鉄筋コンクリート造、S：鉄骨造、LGS：軽量鉄骨造、SRC：鉄骨鉄筋コンクリート造、CB：コンクリートブロック造、W：木造）

※方針は個別施設計画等における方針

名称（所在地）	構造	延床面積 (㎡)	建築年月日	所属課	基本的な方針	第1期実施計画 令和3年度～令和12年度
<b>■古城住宅（大字東安下庄 1862-206 他）</b>						
住宅①	W	28.13	昭和41年3月1日	生活衛生課	修繕対応	計画期間中に修繕・予防保全的な改修
住宅②	W	124.23	昭和36年3月1日	生活衛生課	修繕対応	計画期間中に廃止検討
住宅③（北棟）	W	86.14	平成10年2月3日	生活衛生課	適正管理・ 建替えなし	計画期間中は現状維持
住宅④（南棟）	W	88.83	平成10年2月3日	生活衛生課	適正管理・ 建替えなし	計画期間中は現状維持
<b>■西浦住宅（大字東安下庄 2686-2）</b>						
住宅	W	73.63	昭和36年3月31日	生活衛生課	修繕対応	計画期間中に廃止検討
<b>■和戸住宅（大字東安下庄 2206）</b>						
住宅①	W	456.78	平成7年3月24日	生活衛生課	適正管理・ 建替えなし	計画期間中は現状維持
住宅②	W	325.36	平成8年3月25日	生活衛生課	適正管理・ 建替えなし	計画期間中は現状維持
<b>■日良居住宅（大字土居 1380）</b>						
住宅①	RC	383.88	昭和57年4月1日	生活衛生課	修繕対応	計画期間中に修繕・予防保全的な改修
住宅②	RC	18.90	昭和57年4月1日	生活衛生課	修繕対応	計画期間中に修繕・予防保全的な改修
住宅③	RC	639.80	昭和56年4月1日	生活衛生課	修繕対応	計画期間中に修繕・予防保全的な改修
住宅④	RC	31.50	昭和56年4月1日	生活衛生課	修繕対応	計画期間中に修繕・予防保全的な改修
住宅⑤	RC	191.13	昭和58年4月1日	生活衛生課	修繕対応	計画期間中に修繕・予防保全的な改修
住宅⑥	RC	9.45	昭和58年4月1日	生活衛生課	修繕対応	計画期間中に修繕・予防保全的な改修
<b>■改良住宅和戸団地（大字東安下庄 2206・2210）</b>						
住宅①	RC	381.90	昭和39年4月1日	生活衛生課	修繕対応	計画期間中に廃止検討
住宅②	RC	82.41	昭和42年4月1日	生活衛生課	修繕対応	計画期間中に廃止検討
住宅③	RC	806.01	昭和38年4月1日	生活衛生課	修繕対応	計画期間中に廃止検討
住宅④	RC	371.85	昭和39年4月1日	生活衛生課	修繕対応	計画期間中に廃止検討
住宅⑤	RC	836.16	昭和40年4月1日	生活衛生課	修繕対応	計画期間中に廃止検討
住宅⑥	RC	428.13	昭和41年4月1日	生活衛生課	修繕対応	計画期間中に廃止検討
住宅⑦	RC	454.26	昭和42年4月1日	生活衛生課	修繕対応	計画期間中に廃止検討

※構造（RC：鉄筋コンクリート造、S：鉄骨造、LGS：軽量鉄骨造、SRC：鉄骨鉄筋コンクリート造、CB：コンクリートブロック造、W：木造）  
 ※方針は個別施設計画等における方針

名称（所在地）	構造	延床面積 (㎡)	建築年月日	所属課	基本的な方針	第1期実施計画 令和3年度～令和12年度
■伊保田町営住宅（大字伊保田 1269）						
住宅	W	152.80	平成10年3月10日	生活衛生課	適正管理・ 建替え なし	計画期間中は現状維持
■新開青木住宅（大字久賀地内）						
住宅	RC	69.26	昭和60年3月31日	生活衛生課	修繕対応	計画期間中に廃止検討
■船越住宅（大字西方 1168-2）						
住宅①	CB	318.50	昭和58年2月24日	生活衛生課	適正管理・ 建替え なし	計画期間中は現状維持
住宅②	CB	124.15	昭和59年12月20日	生活衛生課	適正管理・ 建替え なし	計画期間中は現状維持
■若者定住促進住宅（大字小松開作 138-88・138-89・138-91・138-92）						
明新住宅 A-1	W	97.72	令和元年9月30日	生活衛生課	適正管理・ 建替え なし	計画期間中は現状維持
明新住宅 A-2	W	97.72	令和元年9月30日	生活衛生課	適正管理・ 建替え なし	計画期間中は現状維持
明新住宅 B-1	W	97.72	令和元年9月30日	生活衛生課	適正管理・ 建替え なし	計画期間中は現状維持
明新住宅 B-2	W	97.72	令和元年9月30日	生活衛生課	適正管理・ 建替え なし	計画期間中は現状維持
明新住宅 C-1	W	97.72	令和3年11月25日	生活衛生課	適正管理・ 建替え なし	計画期間中は現状維持
明新住宅 C-2	W	97.72	令和3年11月25日	生活衛生課	適正管理・ 建替え なし	計画期間中は現状維持
明新住宅 D-1	W	97.72	令和3年11月25日	生活衛生課	適正管理・ 建替え なし	計画期間中は現状維持
明新住宅 D-2	W	97.72	令和3年11月25日	生活衛生課	適正管理・ 建替え なし	計画期間中は現状維持
■西浦住宅（一般）（大字東安下庄 2686-3）						
住宅	W	165.96	昭和62年3月1日	生活衛生課	修繕対応	計画期間中に廃止検討

※構造（RC：鉄筋コンクリート造、S：鉄骨造、LGS：軽量鉄骨造、SRC：鉄骨鉄筋コンクリート造、CB：コンクリートブロック造、W：木造）  
※方針は個別施設計画等における方針

## （2）現状や課題に関する基本認識

- 一部の施設において、老朽化の目立つ公営住宅も見られることから、社会状況の変化や地域の需要等を踏まえ、適切な活用方策の導入と長寿命化を図る必要があります。また、行政と民間の適切な役割分担に留意しつつ、適正な住宅の管理戸数を設定し、公営住宅の整備・維持管理を進める必要があります。

---

### (3) 管理に関する基本的な考え方

- 修繕、改善等に係る長期的な方針を定め、計画的な維持管理を推進します。
- 公営住宅の修繕・改善のため、次の施策を実施します。
  - ◇大規模改修については、年次計画を定め、計画的に実施します。
  - ◇改善事業により日常生活における快適性を確保し、居住性の向上を図ります。
  - ◇高齢者が安全で安心して暮らせるための改善を行います。
  - ◇防犯性、落下防止など生活事故に配慮した改善を行います。

## 10. 公園

### (1) 施設概要

#### ■公園の状況

名称(所在地)	構造	延床面積 (㎡)	建築年月日	所属課	基本的な 方針	第1期実施計画 令和3年度～令和12年度
■屋代ダム公園(大字東屋代1320-1)						
レイクハウスやしろ	W	45.05	平成6年3月24日	商工観光課	修繕対応	計画期間中は現状維持
レイクステージオブモット(屋外ステージ)	RC	192.00	平成6年7月1日	商工観光課		
■向津原児童公園公衆便所(大字久賀2683-2)						
公衆便所	RC	6.26	昭和47年4月1日	福祉課	修繕対応	計画期間中は現状維持
■中央児童公園公衆便所(大字久賀5063-1)						
公衆便所	RC	48.25	平成10年4月1日	福祉課	修繕対応	計画期間中は現状維持
■内入農村公園(大字内入地内)						
便所棟	RC	14.40	平成7年3月24日	農林課	修繕対応	計画期間中は現状維持
■小泊農村公園(大字小泊地内)						
便所棟	W	9.87	平成3年2月26日	農林課	修繕対応	計画期間中は現状維持
■白木農村公園(大字西方地内)						
便所棟	RC	17.28	平成6年3月25日	農林課	適正管理・ 建替え なし	計画期間中は現状維持
■橋グリーンパーク(大字西安下庄3920-19)						
管理棟	W	33.00	平成17年4月1日	農林課	適正管理・ 建替え なし	計画期間中は現状維持
便所棟	W	18.00	平成17年7月14日	農林課		

※構造(RC:鉄筋コンクリート造、S:鉄骨造、LGS:軽量鉄骨造、SRC:鉄骨鉄筋コンクリート造、CB:コンクリートブロック造、W:木造)  
※方針は個別施設計画等における方針

### (2) 現状や課題に関する基本認識

- 公園内の公衆トイレは、清掃業務を地区や業者に委託しています。

### (3) 管理に関する基本的な考え方

- 1990年代に入ってから整備された施設が多く、予防保全の考え方のもと、適切な維持管理に努めます。

## 11. 供給処理施設

### (1) 施設概要

#### ■供給処理施設の状況

名称(所在地)	構造	延床面積 (㎡)	建築年月日	所属課	基本的な 方針	第1期実施計画 令和3年度～令和12年度
■環境センター(大字西安下庄3720-1)						
工場棟	S	2,341.56	平成19年11月27日	生活衛生課	適正管理・ 建替え なし	計画期間中は現状維持
管理棟	S	143.59	平成19年11月27日	生活衛生課		
最終処分場	S	3,189.20	平成19年11月26日	生活衛生課		
水処理施設	S	42.18	平成19年11月26日	生活衛生課		
■清掃センター(大字椋野5-12)						
工場棟	RC	1,613.67	平成10年3月14日	生活衛生課	適正管理・ 建替え なし	計画期間中は現状維持
洗車場	CB	5.28	平成10年3月14日	生活衛生課		
■衛生センター(大字日見117-1)						
管理棟	RC	172.78	昭和49年2月1日	生活衛生課	適正管理・ 建替え なし	計画期間中は現状維持
管理棟倉庫	RC	47.96	昭和49年2月1日	生活衛生課		
宿直室棟	RC	35.84	昭和42年2月1日	生活衛生課		
車庫	RC	65.60	昭和49年2月1日	生活衛生課		
ゲートホール倉庫	RC	21.92	平成12年1月1日	生活衛生課		
管理棟・処理棟	RC	1,204.17	昭和60年7月1日	生活衛生課		
■ホテル供給専用上水施設(大字平野地内)						
上水施設	W	67.00	昭和60年3月31日	商工観光課	修繕対応	計画期間中は現状維持
■情島衛生センター(大字伊保田地内)						
し尿処理施設	S	66.30	昭和63年3月1日	生活衛生課	適正管理・ 建替え なし	計画期間中は現状維持

※構造(RC:鉄筋コンクリート造、S:鉄骨造、LGS:軽量鉄骨造、SRC:鉄骨鉄筋コンクリート造、CB:コンクリートブロック造、W:木造)  
※方針は個別施設計画等における方針



---

## (2) 現状や課題に関する基本認識

- 本町の供給処理施設5施設は、一部の建物を除き、昭和60年（1985年）以降に新耐震基準に基づき建設された新しい施設ですが、衛生センター及び情島衛生センターは、それぞれ昭和60年（1985年）、昭和63年（1988年）に建設され、すでに30年を経過しており、大規模改修の時期を迎えています。

---

## (3) 管理に関する基本的な考え方

- 供給処理施設については、予防保全の考え方のもと、適切な維持管理に努めます。

## 12. その他

### (1) 施設概要

#### ■その他の状況

名称（所在地）	構造	延床面積 (㎡)	建築年月日	所属課	基本的な 方針	第1期実施計画 令和3年度～令和12年度
<b>■旧田布施農高大島分校（大字小松 72-4）</b>						
体育館	SRC	1,045.09	平成23年4月20日	社会教育課	貸付	計画期間中は現状維持
温室 A	S	100.00	平成23年4月20日	政策企画課		
ボイラー室 A	S	15.67	平成23年4月20日	政策企画課		
温室 B	S	108.00	平成23年4月20日	政策企画課		
温室 C	S	108.00	平成23年4月20日	政策企画課		
温室 D	S	108.00	平成23年4月20日	政策企画課		
温室 E	S	108.00	平成23年4月20日	政策企画課		
温室 F	S	108.00	平成23年4月20日	政策企画課		
ボイラー室 B	S	12.00	平成23年4月20日	政策企画課		
ポンプ室	S	6.00	平成23年4月20日	政策企画課		
校舎（本館）	RC	2,159.82	平成23年4月20日	政策企画課		
ポンプ受電室	RC	22.75	平成23年4月20日	政策企画課		
校舎（特別教室棟）	RC	1,186.88	平成23年4月20日	政策企画課		
作業所（実習棟）A	S	420.00	平成23年4月20日	政策企画課		
作業所（実習棟）B	S	655.00	平成23年4月20日	政策企画課		
温室作業室	W	49.77	平成23年4月20日	政策企画課		
<b>■旧屋代小学校（大字西屋代 1619）</b>						
屋内運動場	W	356.50	昭和27年9月1日	教育委員会総務課	廃止	計画期間中は現状維持
校舎棟 A	W	264.60	昭和27年9月1日	教育委員会総務課		
便所	S	7.00	昭和37年12月1日	教育委員会総務課		
校舎棟 B	RC	1,841.00	昭和56年3月1日	教育委員会総務課		

※構造（RC：鉄筋コンクリート造、S：鉄骨造、LGS：軽量鉄骨造、SRC：鉄骨鉄筋コンクリート造、CB：コンクリートブロック造、W：木造）  
※方針は個別施設計画等における方針

名称（所在地）	構造	延床面積 (㎡)	建築年月日	所属課	基本的な方針	第1期実施計画 令和3年度～令和12年度
<b>■旧屋代小学校（大字西屋代 1619）</b>						
倉庫棟	CB	49.00	昭和56年3月1日	教育委員会総務課	廃止	計画期間中は現状維持
プール専用付属室	S	52.00	昭和57年5月1日	教育委員会総務課		
<b>■旧三蒲小学校（大字東三蒲 1107-1）</b>						
管理教室棟 A	RC	1,790.00	昭和51年3月1日	教育委員会総務課	貸付	計画期間中は現状維持
体育倉庫	CB	26.00	昭和51年3月1日	教育委員会総務課		
物置	W	7.00	昭和59年10月1日	教育委員会総務課		
管理教室棟 B	W	75.00	昭和35年10月1日	教育委員会総務課		
<b>■旧油田小学校（大字伊保田 1195）</b>						
旧配膳室棟	W	60.00	昭和34年4月1日	教育委員会総務課	貸付	計画期間中は現状維持
便所棟	W	12.00	昭和37年1月1日	教育委員会総務課		
倉庫棟	S	21.00	昭和54年2月1日	教育委員会総務課		
屋内運動場	RC	900.00	昭和54年1月1日	教育委員会総務課		
教室棟	RC	1,735.00	平成2年3月1日	教育委員会総務課		
<b>■旧和田小学校（大字和田 1403-1）</b>						
校舎	RC	1,352.00	平成7年5月1日	政策企画課	貸付	計画期間中は現状維持
便所	S	12.00	平成7年10月1日	教育委員会総務課		
倉庫	S	29.00	平成7年7月1日	教育委員会総務課		
<b>■旧椋野小学校（大字椋野 1328-1）</b>						
管理普通特別教室棟	RC	1,290.00	平成5年5月1日	教育委員会総務課	修繕対応	計画期間中は現状維持
倉庫 A	W	14.00	平成9年8月1日	教育委員会総務課		
倉庫 B	S	30.00	昭和53年11月1日	教育委員会総務課		
便所棟	RC	4.00	平成5年3月1日	教育委員会総務課		
<b>■橋斎場（大字土居 10194）</b>						
火葬場	RC	423.08	平成6年9月22日	生活衛生課	適正管理・ 建替えなし	計画期間中は現状維持
葬儀棟	CB	547.65	平成25年3月29日	生活衛生課		

※構造（RC：鉄筋コンクリート造、S：鉄骨造、LGS：軽量鉄骨造、SRC：鉄骨鉄筋コンクリート造、CB：コンクリートブロック造、W：木造）

※方針は個別施設計画等における方針

名称（所在地）	構造	延床面積 (㎡)	建築年月日	所属課	基本的な方針	第1期実施計画 令和3年度～令和12年度
■大島斎場（大字西三蒲 245）						
斎場	RC	913.64	平成19年3月1日	生活衛生課	適正管理・ 建替え なし	計画期間中は現状維持
■旧開導小学校（大字和佐 344）						
管理教室棟	W	502.00	昭和32年2月28日	教育委員会総務課	廃止	計画期間中は現状維持
特別教室棟	W	406.00	昭和9年8月31日	教育委員会総務課		
配膳室	W	36.00	昭和32年2月28日	教育委員会総務課		
便所	W	23.00	昭和32年2月28日	教育委員会総務課		
■中小企業従業員住宅（森団地）（大字森 811-2、811-3、811-4）						
住宅A	W	324.00	平成5年5月1日	商工観光課	修繕対応	計画期間中は現状維持
住宅B	W	423.00	平成5年5月1日	商工観光課		
■倉庫（旧Aコープ小松店倉庫）（大字小松 550-4、549-5）						
倉庫（旧Aコープ小松店倉庫）	S	468.68	平成31年3月31日	総務課	修繕対応	計画期間中は現状維持
■旧民俗資料館（大字久賀 4704-3）						
資料館	RC	436.94	昭和60年3月31日	社会教育課	廃止	計画期間中に取壊し
■海辺の家おつみ（大字西方地内）						
海の家	W	371.00	昭和60年3月31日	財政課	修繕対応	計画期間中は現状維持
■東和図書館（大字平野 1484-1）						
図書館	W	352.98	昭和55年12月1日	社会教育課	修繕対応	計画期間中は現状維持
■日良居教職員住宅（大字日前 2074）						
教員住宅	RC	344.45	平成7年4月1日	教育委員会総務課	修繕対応	計画期間中は現状維持
■旧柑橋組合倉庫（大字久賀 4175-1）						
倉庫	W	338.04	昭和60年3月31日	久賀総合支所	修繕対応	計画期間中に修繕・予防保全的な改修
■情島教職員住宅（大字伊保田 163）						
教員住宅	RC	337.00	平成13年3月26日	教育委員会総務課	転用	計画期間中は現状維持
■旧久賀町立椋野保育所（大字椋野 1338-1）						
園舎	RC	289.80	昭和56年4月1日	介護保険課	貸付	計画期間中は現状維持

※構造（RC：鉄筋コンクリート造、S：鉄骨造、LGS：軽量鉄骨造、SRC：鉄骨鉄筋コンクリート造、CB：コンクリートブロック造、W：木造）

※方針は個別施設計画等における方針

名称(所在地)	構造	延床面積 (㎡)	建築年月日	所属課	基本的な方針	第1期実施計画 令和3年度～令和12年度
■旧ダム事務所(大字小松145-1)						
倉庫	LGS	215.38	昭和60年3月31日	大島総合支所	廃止	計画期間中に廃止検討
■平野教職員住宅(大字平野767-1)						
教員住宅A	W	215.28	昭和63年3月1日	教育委員会総務課	修繕対応	計画期間中は現状維持
教員住宅B	W	143.52	平成3年1月30日	教育委員会総務課		
教員住宅C	W	143.52	平成4年1月30日	教育委員会総務課		
■旧安下庄駅(大字西安下庄2-1)						
事務所(社会福祉協議会)	RC	70.00	昭和60年3月31日	橋総合支所	適正管理・ 建替えなし	計画期間中は現状維持
■新開教職員住宅(大字久賀5380-5)						
教員住宅A	RC	85.00	昭和46年4月1日	教育委員会総務課	廃止	計画期間中は現状維持
教員住宅B	RC	61.00	昭和46年4月1日	教育委員会総務課		
倉庫	CB	8.00	昭和46年4月1日	教育委員会総務課		
■出井教職員住宅(大字出井764-2)						
教員住宅A	CB	64.65	昭和41年11月14日	教育委員会総務課	廃止	計画期間中は現状維持
教員住宅B	CB	64.65	昭和41年11月14日	教育委員会総務課		
■伊保田教職員住宅(大字伊保田1269)						
教員住宅	RC	72.98	平成10年3月10日	教育委員会総務課	転用	計画期間中は現状維持
■浮島教職員住宅(大字浮島355-3)						
教員住宅	W	70.73	平成8年3月31日	教育委員会総務課	修繕対応	計画期間中は現状維持
■浮島地区漁業者住宅(大字浮島355-3)						
漁業者住宅	W	88.29	平成11年4月1日	水産課	修繕対応	計画期間中は現状維持
■沖家室一般住宅(旧沖家室教職員住宅)(大字沖家室島391)						
住宅	W	50.16	昭和48年3月12日	財政課	貸付	計画期間中は現状維持
■油宇一般住宅(旧油宇教職員住宅)(大字油宇1021-2)						
住宅	W	76.09	昭和49年2月25日	財政課	廃止	計画期間中は現状維持

※構造(RC:鉄筋コンクリート造、S:鉄骨造、LGS:軽量鉄骨造、SRC:鉄骨鉄筋コンクリート造、CB:コンクリートブロック造、W:木造)  
※方針は個別施設計画等における方針

名称（所在地）	構造	延床面積 (㎡)	建築年月日	所属課	基本的な方針	第1期実施計画 令和3年度～令和12年度
■旧蒲野保育所（大字東三蒲 1166-3）						
園舎	CB	240.20	昭和41年11月1日	福祉課	貸付	計画期間中は現状維持
倉庫（灯油庫）	W	6.74	昭和41年11月1日	福祉課	修繕対応	計画期間中は現状維持
■瀬戸駐車場公衆便所（大字西三蒲 2479-1）						
公衆便所	W	19.14	平成23年3月31日	商工観光課	修繕対応	計画期間中は現状維持
■小田公衆便所（大字西屋代地内）						
公衆便所	W	4.11	平成9年6月20日	商工観光課	修繕対応	計画期間中は現状維持
■久賀港駐車場公衆便所（大字久賀 4316）						
公衆便所	RC	22.80	昭和60年3月31日	商工観光課	修繕対応	計画期間中は現状維持
■公衆便所（旧資料館横）（大字久賀 4705-1）						
公衆便所	W	3.15	昭和60年3月31日	社会教育課	廃止	計画期間中は現状維持
■嵩山公衆便所（大字久賀 1212-3）						
公衆便所	RC	21.60	昭和60年3月31日	商工観光課	修繕対応	計画期間中は現状維持
■長浦公衆便所（大字椋野地内）						
公衆便所A	RC	12.57	昭和60年3月31日	商工観光課	修繕対応	計画期間中は現状維持
公衆便所B	W	6.62	昭和60年3月31日	商工観光課		
■安下庄中央公衆便所（旧橋・西浦）（大字東安下庄 2979-3）						
公衆便所	W	9.78	昭和51年4月1日	生活衛生課	修繕対応	計画期間中は現状維持
■吉浦公衆便所（旧橋）（大字秋 17-3）						
公衆便所	W	1.44	昭和54年4月1日	生活衛生課	修繕対応	計画期間中は現状維持
■秋公衆便所（旧橋）（大字秋 315-3）						
公衆便所	W	1.44	昭和59年4月1日	生活衛生課	修繕対応	計画期間中は現状維持
■三ツ松公衆便所（旧橋）（大字西安下庄 1086-37）						
公衆便所	W	1.35	昭和60年3月31日	生活衛生課	修繕対応	計画期間中は現状維持
■樽見公衆便所（大字浮島 495-1）						
公衆便所	W	5.50	平成3年4月1日	水産課	修繕対応	計画期間中は現状維持

※構造（RC：鉄筋コンクリート造、S：鉄骨造、LGS：軽量鉄骨造、SRC：鉄骨鉄筋コンクリート造、CB：コンクリートブロック造、W：木造）

※方針は個別施設計画等における方針

名称（所在地）	構造	延床面積 (㎡)	建築年月日	所属課	基本的な 方針	第1期実施計画 令和3年度～令和12年度
■浮島航路白鳥公衆トイレ（大字日前 2044）						
公衆便所	CB	13.35	昭和61年10月1日	政策企画課	修繕対応	計画期間中は現状維持
■帯石公衆便所（大字日前 1181）						
公衆便所	W	15.96	昭和55年2月29日	商工観光課	修繕対応	計画期間中は現状維持
■沖家室峠便所（大字沖家室島地内）						
公衆便所	W	18.16	平成5年3月31日	生活衛生課	修繕対応	計画期間中は現状維持
■白木山トイレ（大字西方地内）						
公衆便所	W	19.45	平成6年6月30日	商工観光課	民営化	計画期間中は現状維持
■安下庄公衆トイレ（大字西安下庄地内）						
公衆便所	W	20.82	平成27年2月26日	生活衛生課	修繕対応	計画期間中は現状維持
■中小企業従業員住宅（外入団地）（大字外入 1907-12）						
住宅 A	W	162.30	平成5年5月1日	商工観光課	修繕対応	計画期間中は現状維持
住宅 B	W	158.98	平成5年5月1日	商工観光課		
■中小企業従業員住宅（沖家室団地）（大字沖家室島 1073）						
住宅 A	W	198.74	平成5年5月1日	商工観光課	適正管理・ 建替え なし	計画期間中は現状維持
住宅 B	W	198.74	平成5年5月1日	商工観光課		
■バス車庫（森野公有地）（大字平野 417-11）						
車庫	S	119.00	平成11年7月30日	教育委員会総務課	適正管理・ 建替え なし	計画期間中は現状維持
■つつじ墓園（大字西三浦 1267-1）						
便所	W	2.00	平成6年12月15日	生活衛生課	修繕対応	計画期間中は現状維持
■いっぴくステーション（公衆トイレ）（大字土居 1291-2）						
公衆トイレ	W	23.49	平成8年4月1日	生活衛生課	修繕対応	計画期間中は現状維持
■前島渡船待合施設（大字久賀 7634）						
待合所	LGS	14.58	昭和60年3月31日	政策企画課	修繕対応	計画期間中は現状維持
■バキュームカー車庫（大字久賀 7663-2）						
車庫	LGS	18.90	昭和60年3月31日	生活衛生課	修繕対応	計画期間中は現状維持

※構造（RC：鉄筋コンクリート造、S：鉄骨造、LGS：軽鋼骨造、SRC：鉄骨鉄筋コンクリート造、CB：コンクリートブロック造、W：木造）

※方針は個別施設計画等における方針

名称（所在地）	構造	延床面積 (㎡)	建築年月日	所属課	基本的な方針	第1期実施計画 令和3年度～令和12年度
■浮島貯留槽・車庫（大字浮島地内）						
車庫	W	26.95	昭和60年4月1日	生活衛生課	修繕対応	計画期間中は現状維持
■渡船待合施設（江ノ浦）（大字浮島285-1）						
待合所	W	20.97	平成9年4月1日	政策企画課	修繕対応	計画期間中は現状維持
■渡船待合施設（樽見）（大字浮島495-1）						
待合所	W	10.89	平成9年4月1日	政策企画課	修繕対応	計画期間中は現状維持
■浮島航路待合所（大字日前地内）						
待合所	W	24.30	平成18年12月28日	政策企画課	修繕対応	計画期間中は現状維持
■車庫（真宮）（大字西安下庄3919-3）						
車庫	S	171.51	昭和60年3月31日	橋総合支所	適正管理・ 建替え なし	計画期間中は現状維持
■旧環境衛生組合事務局（大字小松開作1-1）						
事務所	W	84.00	昭和60年3月31日	生活衛生課	適正管理・ 建替え なし	計画期間中は現状維持
■外入バス待合所（大字外入地内）						
待合所	W	8.80	平成11年3月25日	商工観光課	修繕対応	計画期間中は現状維持
■沖家室バス待合所（大字沖家室島地内）						
待合所	W	13.00	昭和60年3月31日	商工観光課	修繕対応	計画期間中は現状維持
■佐連バス待合所（大字地家室地内）						
待合所	W	13.00	昭和60年3月31日	商工観光課	修繕対応	計画期間中は現状維持
■浜田頭首工操作室（大字西屋代2571-5）						
操作室	W	7.54	昭和60年3月31日	農林課	修繕対応	計画期間中は現状維持
■小松開作教職員住宅（大字小松開作1-1）						
住宅	RC	162.82	昭和62年3月16日	教育委員会総務課	転用	計画期間中は現状維持
■旧庁舎車庫（大字久賀地内）						
車庫	S	60.63	昭和60年3月31日	久賀総合支所	集約化	計画期間中は現状維持
■旧向津原消防機庫（大字久賀地内）						
消防機庫	LGS	15.00	昭和60年3月31日	久賀総合支所	適正管理・ 建替え なし	計画期間中は現状維持

※構造（RC：鉄筋コンクリート造、S：鉄骨造、LGS：軽量鉄骨造、SRC：鉄骨鉄筋コンクリート造、CB：コンクリートブロック造、W：木造）

※方針は個別施設計画等における方針



名称（所在地）	構造	延床面積 (㎡)	建築年月日	所属課	基本的な方針	第1期実施計画 令和3年度～令和12年度
■一般住宅（旧下田駅）（大字西方 1650-8）						
住宅 A	W	77.00	昭和51年10月1日	財政課	廃止	計画期間中は現状維持
住宅 B	W	22.00	昭和51年10月1日	財政課		
■伊保田排水機場（大字伊保田 1344-4）						
排水機場	LGS	9.00	平成11年3月30日	農林課	修繕対応	計画期間中は現状維持
■下田排水機場（大字西方 275）						
排水機場	LGS	7.25	平成9年2月28日	農林課	修繕対応	計画期間中は現状維持
■土居排水機場（大字土居 1296-8）						
排水機場	RC	56.00	平成6年11月15日	農林課	適正管理・ 建替え なし	計画期間中は現状維持
■石小田地区排水機場（大字小松 160-4）						
排水機場	S	28.61	平成20年12月4日	農林課	修繕対応	計画期間中は現状維持
■三ツ松排水機場（大字西安下庄 543-1）						
排水機場	RC	8.00	平成15年8月1日	農林課	修繕対応	計画期間中は現状維持
■油良排水機場（大字油良 398-5）						
排水機場	CB	13.72	平成18年2月28日	農林課	修繕対応	計画期間中は現状維持
■森排水機場（大字森 651-1）						
排水機場	LGS	9.50	平成12年2月29日	農林課	修繕対応	計画期間中は現状維持
■油宇排水機場（大字油宇 802-1）						
排水機場	LGS	7.25	平成10年3月31日	農林課	修繕対応	計画期間中は現状維持
■土居東排水機場（大字土居 10614-1）						
排水機場	LGS	8.99	平成19年3月31日	農林課	修繕対応	計画期間中は現状維持
■久賀火葬場（大字久賀 975-1）						
火葬場	RC	125.00	平成4年3月20日	生活衛生課	廃止	計画期間中は現状維持
■日見公衆トイレ（大字日見地内）						
公衆トイレ	W	9.78	平成29年3月31日	生活衛生課	修繕対応	計画期間中は現状維持

※構造（RC：鉄筋コンクリート造、S：鉄骨造、LGS：軽量鉄骨造、SRC：鉄骨鉄筋コンクリート造、CB：コンクリートブロック造、W：木造）

※方針は個別施設計画等における方針

名称（所在地）	構造	延床面積 (㎡)	建築年月日	所属課	基本的な方針	第1期実施計画 令和3年度～令和12年度
■家房公衆トイレ（大字家房 1655-4）						
公衆トイレ	W	25.74	令和元年 11 月 25 日	生活衛生課	修繕対応	計画期間中は現状維持
■旧安下庄中学校（大字西安下庄 567-2）						
校舎棟①	RC	1,154.00	昭和 58 年 3 月 1 日	教育委員会総務課	貸付	計画期間中は現状維持
校舎棟②	RC	1,924.00	昭和 58 年 3 月 1 日	教育委員会総務課		
渡り廊下	RC	132.00	昭和 58 年 3 月 1 日	教育委員会総務課		
機械室	RC	105.00	昭和 58 年 3 月 1 日	教育委員会総務課		
屋内運動場	RC	1,287.00	昭和 58 年 2 月 1 日	教育委員会総務課		
部室棟	W	81.00	昭和 58 年 6 月 1 日	教育委員会総務課		
倉庫棟	W	81.00	昭和 58 年 6 月 1 日	教育委員会総務課		
■旧東和中学校（大字西方 2048-1）						
屋内運動場	RC	836.00	昭和 49 年 4 月 1 日	教育委員会総務課	適正管理・ 建替え	計画期間中は現状維持
プール付属棟	S	95.00	昭和 60 年 8 月 1 日	教育委員会総務課		
校舎棟	RC	1,217.00	平成 22 年 2 月 26 日	教育委員会総務課		
倉庫棟	S	100.00	平成 22 年 2 月 26 日	教育委員会総務課		
校舎棟	RC	342.00	平成 22 年 2 月 26 日	教育委員会総務課		
校舎棟	RC	753.00	平成 22 年 2 月 26 日	教育委員会総務課		
■旧油田中学校（大字伊保田 1195）						
教室棟	RC	1,482.00	昭和 50 年 3 月 1 日	教育委員会総務課	廃止	計画期間中は現状維持
特別教室棟	W	252.00	昭和 50 年 3 月 1 日	教育委員会総務課		
倉庫	W	58.00	昭和 50 年 3 月 1 日	教育委員会総務課		
炉庫	W	3.00	昭和 50 年 3 月 1 日	教育委員会総務課		

※構造（RC：鉄筋コンクリート造、S：鉄骨造、LGS：軽量鉄骨造、SRC：鉄骨鉄筋コンクリート造、CB：コンクリートブロック造、W：木造）

※方針は個別施設計画等における方針

---

## (2) 現状や課題に関する基本認識

- 本町では、その役目が終了した施設を他の用途に転用するなどして建物の長期使用を図ってきました。
- 非常に古い施設も「その他」施設として残存している状況にあります。
- 久賀火葬場は、現在使用休止中で解体を検討しています。
- 旧学校教育系施設については、貸付を実施、または予定している施設もありますが、廃止の方向性の施設については、財源を検討のうえ、施設の除却を行う必要があります。

---

## (3) 管理に関する基本的な考え方

- 一部の施設の老朽化が進行する中で、安全を確保するためにも、改修・建替えの時期を具体化する必要があります。
- 統廃合のみを目的にせず、複合化等新しい手法を取り入れていきます。
- 施設の維持管理を委託している施設については、今後も維持管理体制を継続します。

## 13. 土木系施設

### (1) 施設概要

#### ■土木系施設の状況

区分	大分類	中分類	実延長 (m)	道路部面積 (㎡)	箇所数
土木系 施設	道路	町道	470,598.30	2,179,204.04	872
		農道	181,314.00	491,869.00	547
		林道	21,375.00	64,485.00	17
		計	673,287.30	2,735,558.04	1,436
	橋梁	町道	2,674.80	14,212.12	336
		農道	930.10	6,098.21	15
		計	3,604.90	20,310.33	351
	トンネル	町道	390.30	2,603.90	4
		農道	1,206.00	9,765.00	4
計		1,596.30	12,368.90	8	

※令和3年3月31日時点

### (2) 現状や課題に関する基本認識

#### 【道路】

- 道路は、産業活動や日常生活を支えるとともに、人々の交流を促進する重要な基盤であるため、継続的に適切な維持管理等を行う必要があります。

#### 【橋梁】

- 本町が管理する橋梁は、1960年代～1980年代にかけて建設された橋梁が多く、今後これらの橋梁が補修・補強又は架替えの時期を迎えることが考えられます。

#### 【トンネル】

- 本町のトンネルに係る長寿命化等の方針については、『周防大島町トンネル・カルバート長寿命化修繕計画』を策定しており、その中でトンネル等の維持管理の方針等を定めています。トンネルは、一般的に地形の制約を受ける箇所があり、通行が困難となった場合に適当な迂回路がないことが多く、交通に与える影響が大きいため、きめ細かい維持管理を行う必要があります。

### (3) 管理に関する基本的な考え方

#### 【道路】

- 道路は、予防保全を前提とした道路施設メンテナンスを計画的に実施します。
- 歩道や通学路の安全性向上に向けた取り組みを実施します。
- 道路施設の集約化や老朽化が著しいものは撤去を行います。

#### 【橋梁】

- 橋梁は、『周防大島町橋梁長寿命化修繕計画』に基づき、適切な維持管理等を行います。
  - ◇管理目標を設定して状態を把握し、健全度評価を行います。
  - ◇短期・中期的な計画を立案し、実践します。
  - ◇アカウンタビリティを確保します。
  - ◇PDCAサイクルを構築します。

#### 【トンネル】

- トンネルは、『周防大島町トンネル・カルバート長寿命化修繕計画』に基づき、適切な維持管理等を行います。
  - ◇周防大島町が管理するトンネル及びカルバートに対して計画的な点検及び診断を実施します。
  - ◇点検及び診断結果を踏まえて、必要な対策を適切な時期に着実かつ効率的・効果的に実施します。
  - ◇これらの取組を通じて得られた情報を記録し、次回の点検・診断等に活用するなど「メンテナンスサイクル」を構築し、持続的に発展させます。
  - ◇町民の安全・安心を確保し、中長期的な維持管理に係るトータルコストの縮減や予算の平準化を図り、町民の財産であるトンネルを適切に管理することを本計画の目的とします。

## 14. 企業会計施設

### (1) 施設概要

#### ■企業会計施設の状況

区分	大分類	中分類	数量
企業会計 施設	上水道事業	施設	740.70 m <sup>2</sup>
		管渠	318,075.40 m
	特定環境保全公共下水道事業	施設	2,459.44 m <sup>2</sup>
		管渠	76,845.30 m
	農業集落排水事業	施設	1,214.62 m <sup>2</sup>
		管渠	95,595.70 m
	漁業集落排水事業	施設	108.90 m <sup>2</sup>
		管渠	6,714.27 m

※令和3年3月31日時点

#### ■企業会計施設の状況（施設一覧）

名称（所在地）	構造	延床面積 (m <sup>2</sup> )	建築年月日	所属課	事業名
■久賀第1配水池（大字久賀 2862-1）					
電気室、滅菌機室	RC	25.82	平成12年3月16日	水道課	上水道事業
■久賀第2配水池（大字椋野 1127）					
電気室、滅菌機室	RC	24.43	平成12年4月27日	水道課	上水道事業
■大崎白石ポンプ所（大字久賀 49-5）					
ポンプ室、滅菌機室	RC	17.54	昭和56年3月20日	水道課	上水道事業
■前島ポンプ場（大字久賀 7666-2）					
ポンプ室、滅菌機室	W	7.00	昭和51年3月20日	水道課	上水道事業
■大島第1配水池（大字日見 29）					
電気、滅菌機室	RC	24.80	平成12年6月15日	水道課	上水道事業

※構造（RC：鉄筋コンクリート造、S：鉄骨造、LGS：軽量鉄骨造、SRC：鉄骨鉄筋コンクリート造、CB：コンクリートブロック造、W：木造）

名称（所在地）	構造	延床面積 (㎡)	建築年月日	所属課	事業名
■大原第1配水池（大字日見 879）					
ポンプ室、滅菌室	RC	32.40	平成 3 年 3 月 12 日	水道課	上水道事業
■横見第1配水池（大字横見 627）					
ポンプ室、滅菌室	RC	32.40	平成 7 年 3 月 25 日	水道課	上水道事業
■家房加圧ポンプ所（大字家房 2118）					
ポンプ室	W	4.00	昭和 62 年 3 月 15 日	水道課	上水道事業
■志佐加圧ポンプ所（大字志佐 407-1）					
電気、ポンプ室	RC	11.70	平成 12 年 7 月 14 日	水道課	上水道事業
■大島第2配水池（大字西三蒲 939-1）					
電気、滅菌機室	RC	24.40	平成 12 年 12 月 20 日	水道課	上水道事業
■吉兼加圧ポンプ所（大字東屋代 384）					
電気、滅菌機室	RC	17.10	平成 15 年 5 月 26 日	水道課	上水道事業
■羽越加圧ポンプ所（大字東屋代 1986-3）					
電気、滅菌機室	RC	19.30	平成 15 年 5 月 26 日	水道課	上水道事業
■徳神中継ポンプ所（大字東屋代 3178-1）					
電気、ポンプ室	RC	22.50	平成 14 年 4 月 30 日	水道課	上水道事業
■徳神受水槽（大字東屋代 3012-1）					
電気、滅菌機室	RC	17.00	平成 14 年 4 月 30 日	水道課	上水道事業
■神領奥畑中継ポンプ所（大字東屋代 57-7）					
電気室	RC	27.10	平成 13 年 3 月 26 日	水道課	上水道事業
■奥畑中継ポンプ所（大字東屋代 1449-1）					
電気室	RC	27.10	平成 13 年 3 月 26 日	水道課	上水道事業
■大島第3配水池（大字西三蒲 10871-2）					
電気室、滅菌機室	RC	24.40	平成 12 年 7 月 31 日	水道課	上水道事業
■寺家西畑中継ポンプ所（大字西三蒲 716-3）					
電気、ポンプ室	RC	27.70	平成 12 年 7 月 31 日	水道課	上水道事業
■西畑中継ポンプ所（大字西三蒲 285）					
電気、ポンプ室	RC	12.20	平成 12 年 7 月 31 日	水道課	上水道事業

※構造（RC：鉄筋コンクリート造、S：鉄骨造、LGS：軽量鉄骨造、SRC：鉄骨鉄筋コンクリート造、CB：コンクリートブロック造、W：木造）

名称(所在地)	構造	延床面積 (㎡)	建築年月日	所属課	事業名
■笠佐送水ポンプ所(大字笠佐島 178)					
送水ポンプ室	W	7.50	昭和 35 年 3 月 31 日	水道課	上水道事業
■東和第 1 配水池(大字神浦 10088)					
電気、滅菌室	RC	22.30	平成 11 年 3 月 10 日	水道課	上水道事業
■小伊保田ポンプ所(大字伊保田 2352-1)					
送水ポンプ室	RC	17.50	平成 12 年 2 月 21 日	水道課	上水道事業
■小伊保田第 2 配水池(大字伊保田 2275-1)					
電気、滅菌室	RC	7.00	平成 11 年 3 月 17 日	水道課	上水道事業
■情加圧ポンプ所(大字伊保田 435-5)					
加圧ポンプ室	RC	9.00	昭和 54 年 3 月 20 日	水道課	上水道事業
■東和第 2 配水池(大字西方 1501-4)					
電気、滅菌室	RC	22.30	平成 10 年 3 月 20 日	水道課	上水道事業
■家室配水池(大字地家室 1214-1)					
電気、滅菌室	RC	19.46	平成 13 年 1 月 15 日	水道課	上水道事業
■大小積ポンプ所(大字西方 3209-1)					
加圧ポンプ室	RC	9.40	平成 12 年 9 月 21 日	水道課	上水道事業
■家室加圧ポンプ所(大字外入 1471-3)					
加圧ポンプ室	RC	22.00	平成 13 年 1 月 15 日	水道課	上水道事業
■安下庄第 1 配水池(大字東安下庄 1166-1)					
電気、滅菌室	RC	25.76	平成 11 年 7 月 30 日	水道課	上水道事業
■正分ポンプ所(配水池)(大字西安下庄 714)					
送水ポンプ室	RC	15.84	平成 7 年 5 月 19 日	水道課	上水道事業
■秋中低区ポンプ所(配水池)(大字秋 899-2)					
送水ポンプ室	RC	4.80	昭和 58 年 10 月 20 日	水道課	上水道事業
■秋ポンプ所(第 4 受水槽)(大字秋 616-12)					
送水ポンプ室	RC	13.11	平成 12 年 3 月 21 日	水道課	上水道事業
■長天ポンプ所(第 1 受水槽)(大字西安下庄 647-1)					
送水ポンプ室	RC	15.84	平成 10 年 2 月 28 日	水道課	上水道事業

※構造(RC:鉄筋コンクリート造、S:鉄骨造、LGS:軽量鉄骨造、SRC:鉄骨鉄筋コンクリート造、CB:コンクリートブロック造、W:木造)



名称(所在地)	構造	延床面積 (㎡)	建築年月日	所属課	事業名
■日良居第1配水池(大字土居1172-4)					
電気、滅菌室	RC	24.38	平成11年1月25日	水道課	上水道事業
■源明ポンプ所(大字西安下庄2256-3)					
送水ポンプ室	RC	28.22	平成10年3月20日	水道課	上水道事業
■浮島配水池(大字浮島349-3)					
送水ポンプ室	RC	32.40	平成30年7月6日	水道課	上水道事業
■神浦ポンプ所(大字神浦10041-2)					
送水ポンプ室	RC	45.00	令和元年7月17日	水道課	上水道事業
■東和片添浄化センター(大字平野1111-2)					
管理・汚泥処理棟	RC	591.00	平成4年度	下水道課	特定環境保全公共下水道事業
塩素混和池	RC	56.00	平成4年度	下水道課	特定環境保全公共下水道事業
電気室	RC	20.00	平成4年度	下水道課	特定環境保全公共下水道事業
■平野(第2号)マンホールポンプ場発電機室(大字平野809-8地先)					
自家発電機室	S	19.23	不明	下水道課	特定環境保全公共下水道事業
■小積(第4号)マンホールポンプ場発電機室(大字西方2888)					
自家発電機室	S	19.23	不明	下水道課	特定環境保全公共下水道事業
■森(第3号)マンホールポンプ場発電機室(大字平野1484-2)					
自家発電機室	S	19.23	不明	下水道課	特定環境保全公共下水道事業
■安下庄浄化センター(大字西安下庄3920-18)					
管理・汚泥処理棟	RC	893.90	平成12年度	下水道課	特定環境保全公共下水道事業
■真宮電気室(大字西安下庄3919-3)					
電気室	RC	36.68	平成12年度	下水道課	特定環境保全公共下水道事業
■久賀大島浄化センター(大字椋野103-1)					
管理・汚泥処理棟	RC	804.17	令和2年度	下水道課	特定環境保全公共下水道事業
■戸田浄化センター(大字戸田1944-1)					
管理・汚泥処理棟	RC	84.39	平成12年度	下水道課	農業集落排水事業

※構造(RC:鉄筋コンクリート造、S:鉄骨造、LGS:軽量鉄骨造、SRC:鉄骨鉄筋コンクリート造、CB:コンクリートブロック造、W:木造)

名称（所在地）	構造	延床面積 (㎡)	建築年月日	所属課	事業名
■日良居浄化センター（大字土居 288-1）					
管理・汚泥処理棟	RC	357.70	平成 15 年度	下水道課	農業集落排水事業
■和田浄化センター（大字内入 628-4）					
管理・汚泥処理棟	RC	265.20	平成 18 年度	下水道課	農業集落排水事業
■逗子中継ポンプ発電機室（大字和田 329）					
自家発電機室	S	21.00	平成 17 年度	下水道課	農業集落排水事業
■和田中継ポンプ発電機室（大字和田 986-2）					
自家発電機室	S	21.00	平成 17 年度	下水道課	農業集落排水事業
■小泊中継ポンプ発電機室（大字小泊 122）					
自家発電機室	S	21.00	平成 17 年度	下水道課	農業集落排水事業
■和佐中継ポンプ発電機室（大字和佐 346-1）					
自家発電機室	S	21.00	平成 17 年度	下水道課	農業集落排水事業
■内入中継ポンプ発電機室（大字内入 716-2）					
自家発電機室	S	21.00	平成 17 年度	下水道課	農業集落排水事業
■神浦中継ポンプ発電機室（大字神浦 76-1）					
自家発電機室	S	21.00	平成 17 年度	下水道課	農業集落排水事業
■沖浦西浄化センター（大字日見 120-1）					
管理・汚泥処理棟	RC	213.33	平成 18 年度	下水道課	農業集落排水事業
■沖浦東浄化センター（大字出井 950-1）					
管理・汚泥処理棟	RC	168.00	平成 19 年度	下水道課	農業集落排水事業
■浮島浄化センター（大字浮島 12）					
管理・汚泥処理棟	RC	108.90	平成 9 年度	下水道課	漁業集落排水事業

※構造（RC：鉄筋コンクリート造、S：鉄骨造、LGS：軽量鉄骨造、SRC：鉄骨鉄筋コンクリート造、CB：コンクリートブロック造、W：木造）

## (2) 現状や課題に関する基本認識

### 【上水道事業】

- 『周防大島町水道ビジョン』（平成22年（2010年）12月）に基づき、安全かつ安定した給水に努め、健全な水道事業経営の確立を図っていますが、人口減少等による給水人口の減少により、本町の水道事業は、厳しい経営を余儀なくされている状況です。
- 水道事業に係る施設や設備、管渠等は、設置されてからすでに長期間経過しており、今後、老朽化に伴う更新や耐震管への交換等に多額の費用が見込まれます。
- 本町は、『周防大島町水道事業経営戦略』（平成29年（2017年）3月）を策定し、水道事業の健全経営に取り組んでいます。

### 【特定環境保全公共下水道事業・農業集落排水事業・漁業集落排水事業】

- 本町の特定環境保全公共下水道事業は、東和片添処理区が平成3年度（1991年度）、安下庄処理区が平成8年度（1996年度）にそれぞれ事業認可を受け、円滑に整備を進めてきました。また、久賀・大島処理区が平成27年度（2015年度）に事業認可を受け、令和2年度（2020年度）に一部供用開始され整備を行っています。
- 農業集落排水事業は、戸田処理区が平成12年度（2000年度）、日良居処理区が平成16年度（2004年度）、和田処理区・沖浦西処理区が平成18年度（2006年度）、沖浦東処理区・津海木処理区が平成20年度（2008年度）、秋処理区が平成22年度（2010年度）にそれぞれ供用開始されています。
- 本町の漁業集落排水事業は、浮島処理区の1箇所であり、周防大島町本島から離れた浮島に位置しており、平成9年（1997年）に供用開始されています。
- それぞれの事業に対して、人口普及率が低いものの、施設等の維持管理や改築更新の必要性が高まっています。

## (3) 管理に関する基本的な考え方

### 【上水道事業】

- 水道施設や管路の更新の時期にあわせ、水道施設の統廃合や管路の廃止・口径の縮小の可否を検討します。
- 今後水道施設の老朽化が進む中で、更新投資費用を抑制するためには、安全性を確保したうえで、水道施設の長寿命化を図る必要があります。そこで、大規模な修繕の必要性や供給・使用停止によるサービス低下を防止するため、管路も含めた水道施設について予防保全を実施することで、ライフサイクルコストの低減を図ります。
- 財源確保のため、資産の有効活用に取り組みます。

### 【特定環境保全公共下水道事業・農業集落排水事業・漁業集落排水事業】

- 下水道事業は、計画的な推進により、健康で快適な生活環境の整備を図ります。
- 地域の特性や住民意向との調整を図りながら、公共下水道事業や農業集落排水事業、漁業集落

排水事業、浄化槽の設置等、地域の実情に合った効果的・効率的な下水処理の基盤整備を図ります。また、下水道施設の長寿命化（ストックマネジメント）計画を策定し、施設の延命化を図ります。

- 終末処理施設の機能を維持するため、適切な管理に努めるとともに、老朽化に伴う施設更新計画を推進します。

# 卷末資料

## 更新費用推計条件設定

- (1) 総務省配布ソフトによる更新費用の条件設定
- (2) 長寿命化を考慮した更新費用の条件設定

## 更新費用推計条件設定

### (1) 総務省配布ソフトによる更新費用の条件設定

総務省配布ソフトによる更新費用シミュレーションの条件設定は、以下のとおりです。

- 更新費用の推計額  
一般財源負担見込み額を把握することが困難であるため、事業費ベースでの計算とする。
- 計算方法  
耐用年数経過後に、現在と同じ延床面積等で更新すると仮定して計算する（延床面積×更新単価）。
- 更新単価  
すでに更新費用の試算に取り組んでいる地方公共団体の調査実績、設定単価を基に用途別に設定された単価を使用する。また、建替えに伴う解体、仮移転費用、設計料等を含むものとする。
- 大規模改修単価  
建替えの6割と想定し、この想定単価を設定する。
- 耐用年数  
標準的な耐用年数とされる60年を採用する。日本建築学会『建物の耐久計画に関する考え方』より。
- 大規模改修  
建築後30年で行うものとする。
- 地域格差  
地域差は考慮しないものとする。
- 経過年数が31年以上50年までのもの  
今後10年間で均等に大規模改修を行うものとして計算する。
- 経過年数が51年以上のもの  
建替え時期（建築から60年）が近いことから、大規模改修は行わずに60年を経た年度に建替えるものとして計算する。
- 耐用年数が超過しているもの  
今後10年間で均等に更新するものとして計算する。
- 建替え期間  
設計、施工と複数年度に渡り費用が掛かることを考慮し、建替え期間を3年間として計算する。
- 修繕期間  
設計、施工と複数年度にわたり費用が掛かることを考慮し、修繕期間を2年間として計算する。

■総務省公共施設等更新費用試算ソフト更新単価

施設分類	大規模改修 (万円/㎡)	建替え (万円/㎡)
行政系施設	25	40
町民文化系施設	25	40
社会教育系施設	25	40
スポーツ・レクリエーション系施設	20	36
産業系施設	25	40
保健・福祉施設	20	36
学校教育系施設	17	33
子育て支援施設	17	33
公営住宅	17	28
公園	17	33
その他	20	36

施設分類	更新年数	更新単価
道路（一般道路の舗装）	15年	4,700円/㎡
橋梁（橋梁形式により金額が異なる）	60年	448～500千円/㎡
上水道（管径により金額が異なる）	40年	97～923千円/m
下水道（管径により金額が異なる）	50年	61～116千円/m

## (2) 長寿命化を考慮した更新費用の条件設定

長寿命化を考慮した更新費用シミュレーションの条件設定は以下のとおりです。

- 更新費用の推計額  
一般財源負担見込み額を把握することが困難であるため、事業費ベースでの計算とする。
- 計算方法  
耐用年数経過後に削減方針の延床面積等で更新すると仮定して計算する（延床面積×更新単価）。
- 更新単価  
総務省公共施設等更新費用試算ソフトの建替え単価を使用する。
- 大規模改修単価  
建替えの2.5割と想定し、この想定単価を設定する。
- 長寿命化改修単価  
建替えの6割と想定し、この想定単価を設定する。
- 耐用年数  
長寿命化を考慮した耐用年数を80年とする。
- 大規模改修  
建築後20年、60年で行うものとする。
- 長寿命化改修  
建築後40年で行うものとする。
- 建替え期間  
設計、施工と複数年度にわたり費用が掛かることを考慮し、建替え期間を3年間として計算する。
- 修繕期間  
大規模改修の修繕期間を1年間、長寿命化改修の修繕期間を2年間として計算する。



### ■長寿命化改修を考慮した更新単価

施設分類	大規模改修 (万円/㎡)	長寿命化改修 (万円/㎡)	建替え (万円/㎡)
行政系施設	10	24	40
町民文化系施設	10	24	40
社会教育系施設	10	24	40
スポーツ・レクリエーション系施設	9	21.6	36
産業系施設	10	24	40
保健・福祉施設	9	21.6	36
学校教育系施設	8.25	19.8	33
子育て支援施設	8.25	19.8	33
公営住宅	7	16.8	28
公園	8.25	19.8	33
その他	9	21.6	36

※総務省『公共施設等更新費用試算ソフト』及び文部科学省『学校施設長寿命化計画』を参考

### ■部位別修繕費単価

施設分類	単価 (円/㎡)
屋根・屋上	5,700
外壁	12,500
内部仕上げ	33,200
電気設備	45,600
機械設備	33,600

※建築保全センター『LCC計算プログラム』を参考

### ■除却解体単価

建物構造	解体単価 (円/㎡)
鉄骨鉄筋コンクリート造	30,000

※総務省『公共施設等の解体撤去事業に関する調査結果』（平成25年（2013年）12月）を参考に独自規定



# 周防大島町公共施設等総合管理計画

平成 29 年 3 月発行

令和 4 年 3 月改訂

周防大島町 政策企画課

〒742-2192 山口県大島郡周防大島町大字小松 126-2

電話：0820-74-1000（代表）

FAX：0820-74-1016