

# 広報 すおう 大島

ひと・まち★きらり



# 10月号

2008 (平成 20) 年  
No. 49



サタフラ、また夏に会いましょう

9月20日、サタフラファイナルフェスタが開催されました。午後3時から8時まで町内外のフラ愛好家が次々と踊りを披露。2か月間、毎週土曜日に行われたフラのショーは、周防大島の風物詩として定着しました。

# 10月26日

## 周防大島町長選挙 周防大島町議会議員一般選挙 の投票日です。

### 投票できる人

投票できるのは、昭和63年10月27日以前に生まれた満20歳以上の日本国民で、選挙人名簿登録基準日（10月20日）まで、引き続き3か月以上周防大島町の住民基本台帳に登録されている人。（平成20年7月20日までに転入の届出をされた人。）

### 期日前投票

投票日当日に仕事や冠婚葬祭・レジャーや買い物などの私用で、投票所に行くことができない人は期日前投票ができます。日程は入場券の裏にも印刷してあります。

### 不在者投票

病院に入院している人は、入院先の病院が指定病院であれば病院で不在者投票ができますので、病院長に申し出て下さい。

### 期日前投票の日時と場所

場所	期間	時間	対象地域
久賀・大島・橋の各総合支所 東和総合センター	10月22日(水)～25日(土)の毎日	8:30～20:00	町内全域
各出張所	10月23日(木)	8:30～17:15	町内全域
笠佐老人憩の家	10月22日(水)	10:30～11:30	笠佐地区
前島公民館	10月22日(水)	8:30～11:00	前島地区
大島歴史民俗資料館	10月24日(金)	9:00～12:00	瀬戸地区
雨振公民館	10月24日(金)	9:00～12:00	雨振地区
神浦公民館	10月24日(金)	14:00～17:00	神浦地区
伊崎公民館	10月24日(金)	14:00～17:00	伊崎地区
源明区民館	10月24日(金)	9:00～12:00	源明地区
大泊区民館	10月24日(金)	14:00～17:00	大泊地区
長浜集荷場	10月24日(金)	9:00～12:00	長浜地区

### 郵便投票

10月26日(日)は周防大島町長選挙・周防大島町議会議員一般選挙の投票日です。  
この選挙は私たちの代表を決める大切な選挙です。あなたの一票を正しく使いましょう。

身体に重度の障害がある人は、郵便によって不在者投票ができます。この制度は、身体障害者手帳または戦傷病者手帳を交付されている人で、その傷害の程度が一定の基準に当てはまる人や介護保険法に規定する要介護区分が「要介護5」の人に限りません。くわしいことは早めに選挙管理委員会へおたずねください。

### 点字投票

目の不自由な人は、点字により投票できますので、投票所で係員に申し出て下さい。

### 代理投票

投票は自分で書いて投票するのが原則ですが、身体が不自由などのため、自分で書くことができない人は代理投票ができますので、投票所で係員に申し出て下さい。

### 入場券

入場券は郵送で届きます。投票日には入場券に記載してある投票所で投票して下さい。  
入場券を忘れたり紛失したりしたときは、当日投票所の係員に申し出て下さい。

### 投票用紙

投票用紙は  
○町長・・・白色の紙に黒色のインク  
○町議・・・桃色の紙に黒色のインク  
で印刷されています。  
投票用紙の決められた枠内に、漢字、ひらがな、カタカナのどれでもかまいませんから、候補者氏名を正しくはつきり書いてください。

### 開票

◎日時 10月26日(日)午後8時  
◎場所 B&G海洋センター体育館

### 問い合わせ

周防大島町選挙管理委員会事務局  
☎0820(74)1000

# 当日投票所一覧

※投票時間：午前7時から午後6時まで  
(ただし、情・馬ヶ原投票区は午後5時まで)

## ◆久賀地区

投票区名	投票所名	区域(行政区名)
大崎	大崎公会堂	白石、大崎
山田	山田公会堂	山田上、山田中、山田下
宮崎	久賀福祉センター	向町、八幡下、八幡上、仲町、洲崎、港町、戎町、上本町、本町
久賀中央	農業者健康管理センター	古町、東下津原、東天満町、西天満町、新開東、新開西、向津原、東中津原、西中津原、上津原、中瀬田、久保河内下、久保河内上、丸山、流田、佐古、前島
畑	畑能庄公会堂	畑能庄
宗光	宗光公会堂	庄地、宗光東、宗光西
椋野	椋野公民館	久保田中郷、花田道面、平原大畑、木屋原、大元、山下浜東1区、山下浜東2区、山下浜西1区、山下浜西2区、西ヶ原

## ◆大島地区

投票区名	投票所名	区域(行政区名)
三浦中央	蒲野農村環境改善センター	東浜北、東浜南、中塚、西の郷、蔵本、明神松東、明神松西、三浦中村、新屋敷、西田、前港、後港、小山田北、小山田南、流東、流西、小平
三浦畑	畑老人憩の家	寺家、東畑、西畑
小松西	小松コミュニティセンター	瀬戸、笠佐、北一西、北一中、北一東、北二西、北二中、北二東、南三、南二、南一、宮の下、商船
小松東	大島田舎美術館	屋代中田、沖石、北石、小松中田、手崎、明新
開作	大島町漁業協同組合	安迫、水車、新開、砂堀、小方、松ヶ崎、金屋、唐樋、五反田
志佐	志佐老人憩の家	郷串、浜西、浜東、上湯所、下湯所
小田	さつき園作業所	上片山、中片山、下片山、石小田、先小田、中小田、和田、ほのぼの苑
砂田	屋代ふれあいサービスセンター「延命の家」	徳神、吉井、郷の坪、吉兼、上北迫、下北迫、東北迫、上砂田、砂田、下砂田、川地、羽越
神領	神領コミュニティセンター	神領、中、原、田中、銅
屋代畑	屋代山泉センター	棟畑、屋代中村、奥村、石原、樫原、自光寺
家房	家房公会堂	大東、久保、家房原、割石
出井	出井老人憩の家	川窪、中開地、天神東、明神、追通
津海木	津海木老人憩の家	立石、皆地
戸田	沖浦農村環境改善センター	赤石、中浜、迎原、原定、久保庄、下庄、坂本、西浜
横見	横見老人憩の家	森添、大歳、塩田
日見	沖浦ふれあいサービスセンター「延寿の里」	浜、塩町、奥田中、木原、里

## ◆東和地区

投票区名	投票所名	区域(行政区名)
情	情島公民館	情
伊保田	油田農村環境改善センター	雨振、伊保田(3区、4区、5区、6区、7区、8区、9区、10区、11区)
小伊保田	小伊保田公民館	小伊保田
油宇	油宇公民館	油宇(13区、14区、15区、16区、17区、18区、19区)
馬ヶ原	馬ヶ原公民館	馬ヶ原
和田	和田公民館	和田(東泊、西泊、中泊、庄東、庄西、庄里)
内入	内入公民館	内入東、内入西
小泊	小泊公民館	小泊(東、東中、西中、天神)
和佐	和佐公民館	和佐(磯、東浜、東中浜、西浜、大西、郷)、神浦(東、西)
森野	東和図書館(旧森野小学校)	森(水上、鹿老渡、片上、盛浜、走出)、平野(後園、祇園、塩屋、内浜、江口、為栗、本平野、防河内、鎌田)
大小積	海辺の家おつみ	小積、大積
西方	西方公民館	長崎東、長崎西、下田東、下田中、下田西、西方
船越	船越公民館	船越東、船越中、船越西
外入	白木多目的共同利用施設	伊崎、外入(西泊、東泊、下妙見、上妙見、宮下、郷、西三下、東三下)
地家室	地家室会館別館	地家室西、地家室中、地家室郷、地家室東
佐連	佐連会館	佐連東、佐連中、佐連西
沖家室	旧沖家室小学校	沖家室南、沖家室中、沖家室峠、沖家室刈山、沖家室岡、沖家室鼻

## ◆橘地区

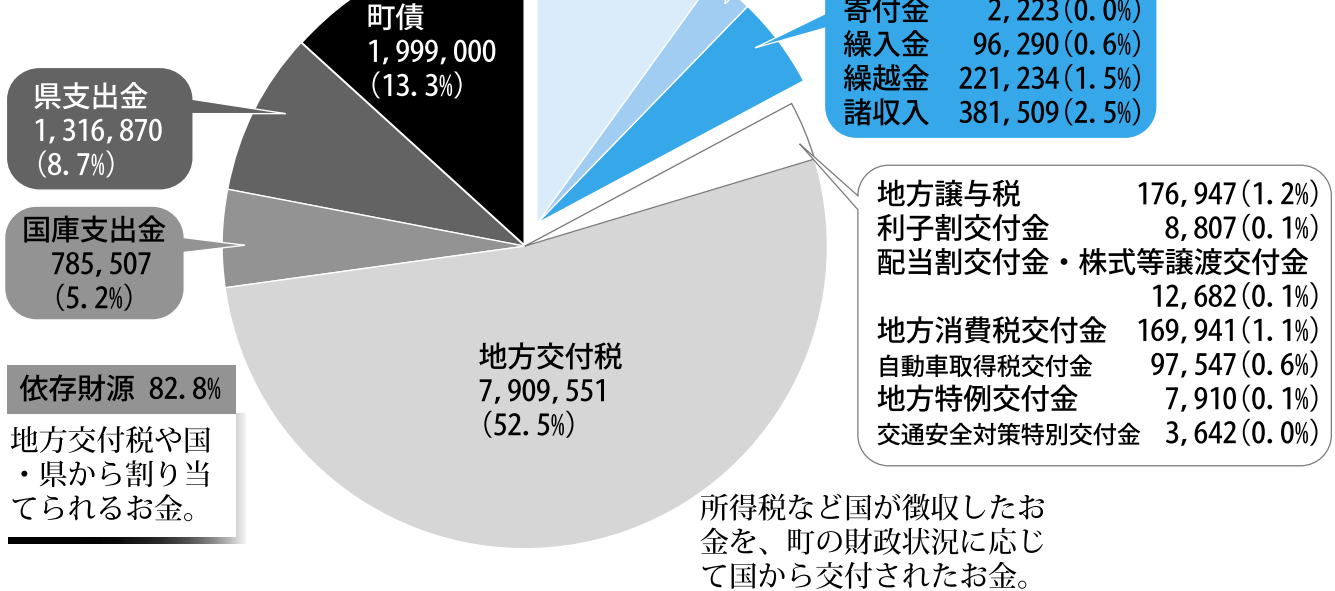
投票区名	投票所名	区域(行政区名)
鹿家	鹿家地区農事集会所	鹿家
安下庄東	原地区学習等供用施設	栄、安高、橘福祉会、原、古城
安下庄中央	橘総合センター	和戸、塩宇、西浦、真宮、正分、おれんじヒルズ、長尾天満、安下、立島、源明
安下庄西	橘ウインドパーク	三ツ松東、三ツ松中、三ツ松西、川間、田中、庄南、庄北、大泊
秋	秋老人憩の家	吉浦、江頭、下開地、西開地、神田
日前郷	日前郷公民館	貞広、大光寺、新屋上、新屋下
日前浜	しらとり苑	長浜、浜西、浜西中、浜中、日良居病院、愛和苑、浜東、日良居団地
土居	日良居出張所	土居西上、土居西下、土居西中、土居東中、土居東上、土居東下
油良	旧日良居農協油良連絡所	油良西、油良西中、油良東中、油良東、たちばな園、油良郷
江ノ浦	浮島漁村センター	江ノ浦西、楽ノ江、江ノ浦東
樽見	浮島地区学習等供用施設	樽見

# 平成 19 年度決算報告

## 一般会計歳入

150 億 8007 万 3 千円  
(単位：千円)

大きな事業を行うために  
町が借り入れたお金。



## 自主財源 17.2%

町税や手数料など町が自主的に  
収入するお金。

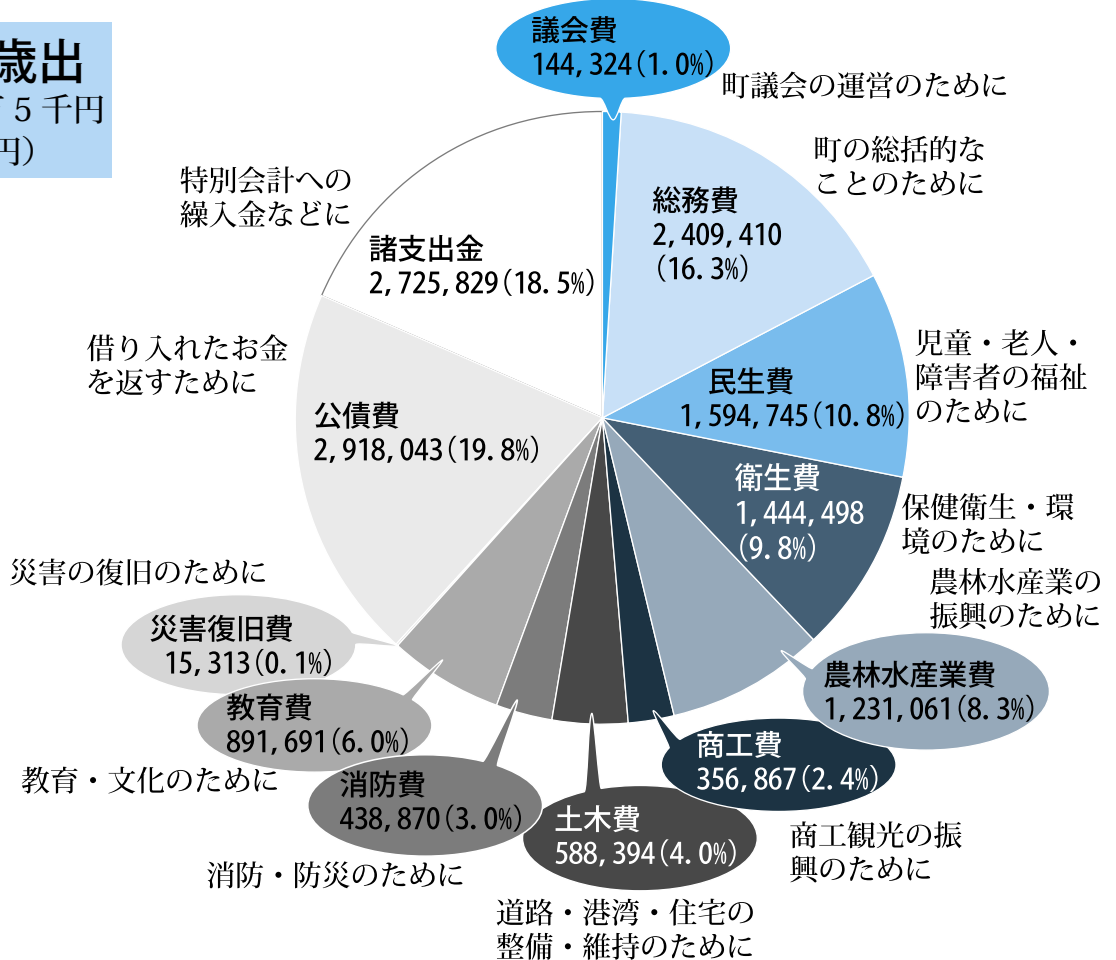
## 依存財源 82.8%

地方交付税や国・  
県から割り当てられるお金。

所得税など国が徴収したお  
金を、町の財政状況に応じ  
て国から交付されたお金。

## 一般会計歳出

147 億 5904 万 5 千円  
(単位：千円)



## 各会計決算書 (単位：千円)

会計名	歳入	歳出	差引
一般会計	15,080,073	14,759,045	321,028
国民健康保険事業特別会計	3,754,381	3,720,541	33,840
老人保健事業特別会計	4,867,754	4,857,873	9,881
介護保険事業特別会計	2,944,887	2,892,025	52,862
簡易水道事業特別会計	1,062,539	1,062,539	0
下水道事業特別会計	568,391	568,391	0
農業集落排水事業特別会計	430,863	430,863	0
漁業集落排水事業特別会計	39,929	39,929	0
渡船事業特別会計	74,092	74,092	0
合計	28,822,909	28,405,298	417,611

## 基金の状況 (単位：千円)

基金名	平成 18 年度末残高	増減額	平成 19 年度末残高
財政調整基金	1,223,002	87,721	1,310,723
減債基金	196,834	△ 29,532	167,302
福祉振興基金	327,344	△ 48,978	278,366
国民健康保険基金	51,390	80,160	131,550
介護給付費準備基金	102,403	△ 7,807	94,596
ふるさと創生基金	67,047	209	67,256
中山間ふるさと水と土保全基金	31,131	0	31,131
県収入証紙購入基金	3,000	0	3,000
奨学資金貸付基金	42,267	105	42,372
土地開発基金	100,135	290	100,425
ちびっ子医療費助成事業基金	0	49,377	49,377
合計	2,144,553	131,545	2,276,098

## 地方債の状況 (単位：千円)

会計名	平成 18 年度末現在高	増減額	平成 19 年度末現在高
一般会計	25,483,299	△ 397,566	25,085,733
特別会計	16,012,219	△ 430,256	15,581,963
簡易水道特別会計	4,545,980	△ 294,675	4,251,305
下水道特別会計	1,905,341	89,811	1,995,152
農業集落排水事業特別会計	2,166,533	46,901	2,213,434
漁業集落排水事業特別会計	155,476	3,619	159,095
渡船事業特別会計	11,836	△ 5,037	6,799
公営企業会計 (病院)	7,227,053	△ 270,875	6,956,178
合計	41,495,518	△ 827,822	40,667,696

公営企業局  
(病院事業)  
(単位：千円)

	歳入	歳出	差引
収益的収支	4,078,647	4,101,791	△ 23,144
資本的収支	271,400	768,277	△ 496,877

財政健全化法に基づく  
財政指標の公表

地方公共団体の財政の健全化に関する法律が平成20年4月に施行され、平成19年度決算から各財政指標の公表が義務付けられました。この法律は地方公共団体の財政の健全度を数値で比較するものです。本町もこの法律に基づき平成19年度決算における4指標を算定しましたので公表します。

I 健全化判断比率

実質赤字比率	連結実質赤字比率	実質公債費比率	将来負担比率
—	—	21.0 %	187.6 %
13.41 %	18.41 %	25.0 %	350.0 %

※参考

- 1, 実質赤字比率および連結実質赤字比率が黒字またはない場合は「—」となっています。
- 2, 下段に記載された数値は本町の当該年度における早期健全化基準値を示しています。

II 資金不足比率

各特別会計（公営企業会計を含む）については資金不足がないため資金不足比率は該当ありませんでした。

実質公債費比率

一般会計が負担する元利償還金の標準財政規模に対する比率です。この元利償還金には特別会計（病院事業を含む）に対する繰出金の元利償還部分や、組合（柳井地域広域消防組合・柳井地域広域水道企業団）の元利償還金および債務負担行為（町が将来複数年にわたり負担しなければならないもの）に基づく当該年度の元利償還金に準ずる額を含めたものです。

実質赤字比率

一般会計における実質赤字額（歳入不足のため生じる赤字）の標準財政規模に対する比率です。本町では実質赤字額がないため実質赤字比率はありません。

各指標の説明

連結実質赤字比率

一般会計だけでなく、特別会計（病院事業会計を含む全ての会計）を含めた実質赤字額の標準財政規模に対する比率です。本町は全ての会計において実質赤字額がないため連結実質赤字比率はありません。

将来負担比率

一般会計が地方債の返還に要する額や債務負担行為に基づく支出額・組合の負担金および退職手当負担金等、将来的に支出が見込まれる額から基金や使用料等の充当可能財源を控除した額の標準財政規模に対する比率です。

※標準財政規模

地方公共団体において人口や面積等に応じて算定され、標準的に歳入される一般財源（地方税や普通交付税等）の規模のことです。

平成19年度決算から4指標の公表が義務付けられましたが、平成20年度より4指標のうち一つの指標でも早期健全化基準を超えることになれば財政再建団体の予備軍として財政健全化計画の策定が義務付けられます。本町では平成19年度決算で各指標とも早期健全化基準を下回ってはいますが、財政状況は決してよいものとはいえず、今後とも厳しい財政状況が続くものと考えます。町としても財政の健全化に向けて一層の努力をしていきたいと考えていますので町民の皆様方にはご理解をいただきますようお願いいたします。

III 柳井地域広域水道企業団の資金不足比率の公表について

地方公共団体の財政の健全化に関する法律第22条第1項の規定により、平成19年度柳井地域広域水道企業団水道用水供給事業会計の資金不足比率を次のとおり公表します。

比率名	平成19年度	経営健全化基準
資金不足比率	—	20.0%

※資金不足がない場合は、「—」を記載しています。

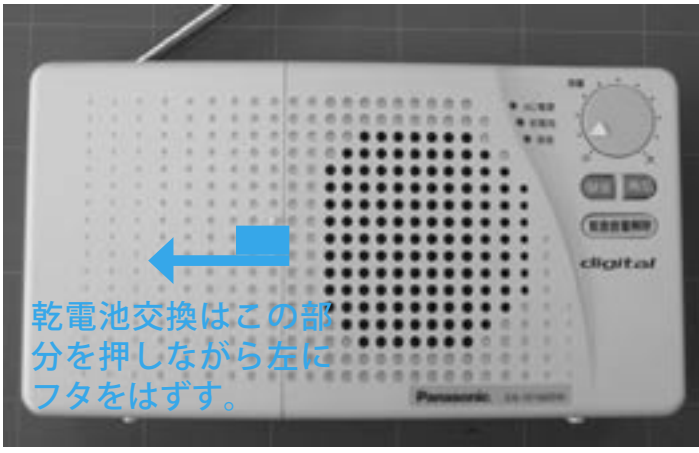
安心のあるまち

# 防災行政無線整備

## 第8回

■問い合わせ  
 政策企画課  
 ☎ 0820  
 (74) 1007

今月は、戸別受信機の取り扱いについて説明します。



①電源スイッチ  
 本体の電源を入切します。  
 ※電源を切ると録音内容は消去されます。

②音量調整ツマミ  
 通常放送の音量を調整します。  
 緊急放送の場合は、音量ツマミの位置に関係なく最大音量で放送されます。

③表示ランプ  
 AC電源・・・コンセントから電源供給の時にランプ(緑)点灯  
 乾電池・・・乾電池の容量がなくなった時にランプ(赤)点滅と警告音でお知らせ

録音・・・放送を録音した時にランプ(橙)点滅でお知らせ



④録音ボタン  
 放送を録音したい時にボタンを押すと録音します。  
 ※役場から録音指定した放送は自動的に録音されます。

4件(1件4分)まで録音でき、古い順番に上書き録音されます。

⑤再生ボタン  
 再生ボタンを押すと録音内容を聞くことができます。

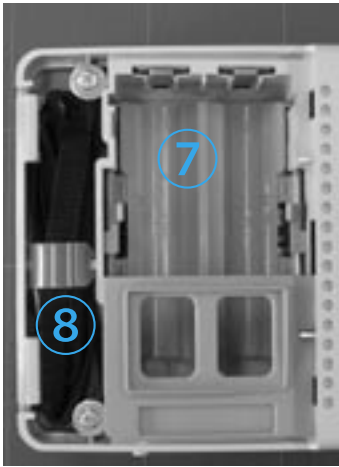
再生を押すたびに、次の録音を聞くことができます。

⑥緊急音量解除ボタン  
 緊急放送の時、ボタンを押すと音量ツマミの設定音量で聴くことができます。

ボタンを押すと乾電池警告音を止めることができます。

⑦乾電池ケース  
 乾電池はアルカリ単2形×4本(電池受け位置を変えればアルカリ単3形×4本でも対応可能)

⑧肩掛けストラップ  
 非常時にストラップを引出し、肩に掛けて持出しできます。



年末調整や確定申告には  
 「社会保険料(国民年金保険料)控除証明書」を

○国民年金保険料は  
 社会保険料控除の対象

国民年金保険料は、納付した全額が  
 所得税・市町村民税の社会保険料控除  
 の対象となります。

国民年金保険料を社会保険料控除と  
 して申告する場合には、毎年1月1日  
 から12月31日までの間に納付(納付見  
 込みを含む)した国民年金保険料の額  
 を証明する書類の添付等が必要です。

○毎年11月上旬に送付

このため、生命保険会社等が発行する  
 控除証明書と同様に、一年間に納  
 付した国民年金保険料の額を証明する  
 「社会保険料(国民年金保険料)控除  
 証明書」(ハガキ)が、社会保険庁か  
 ら毎年11月上旬に送付されます。

証明内容は、本年1月から10月1日  
 までの間に納付された国民年金保険料  
 額と、年内に納付が見込まれる場合の  
 納付見込み額です。

○2月上旬に送付される場合

年の途中から国民年金に加入した場  
 合など、10月2日から12月31日までの  
 間に初めて保険料を納付する方につい  
 ては、翌年2月上旬に同様の証明書が  
 送付されます。

■問い合わせ/岩国社会保険事務所

☎ 0827(24)2222



なかよし児童クラブ（日  
良居地区）1〜3年生を対  
象に好き嫌いなくバランス  
よく食べることをテーマに  
「子どもクッキング教室」を  
行いました。

参加された子ども達の中に、家庭でお手伝いしているのを見  
事な包丁さばきで野菜を切る子もいたり、計量スプーンを上手  
に使用して味つけをしたり、楽しく調理実習しました。みんな  
で作った料理は、とてもおいしくおかわりをする子どももいま  
した。これからもバランスよく食べることの大切さや作る楽しさ、  
食べる喜びを伝え、食に関心を持っていただけるように活動し  
ていきたいです。

周防大島町食生活改善推進協議会橘支部 藤本 久江

## 食生活改善推進員養成講座の開催について

食生活改善推進員は、地域の食生活を中  
心とした健康づくりをすすめるために、「私  
たちの健康は私たちの手で」を合い言葉に  
地域で楽しく活動を行っています。

健康づくりは、毎日の生活の積み重ねで  
す。皆さんも食生活改善推進員養成講座に  
参加して栄養・健康・運動などについて学  
習してみませんか。

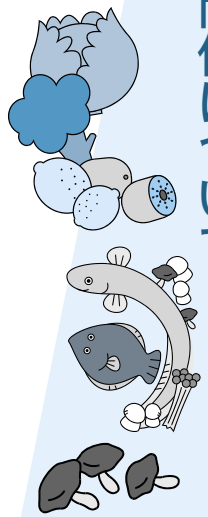
**■対象者**  
おおむね65歳までの女性で、講座修了後  
は、食生活改善推進員として活動してい  
ただける方（先着40名）

**■場所**  
たちばなケアプラザ（橘病院となり）

**■持参するもの**  
筆記用具  
第2回目からはエプロン、三角巾、お米  
0.5合、調理材料費500円程度。

**■申し込み**  
11月4日(火)までに参加希望者名、地区、  
電話番号を健康増進課健康づくり班まで  
お申し込みください。

**■申し込み・問い合わせ**  
健康増進課健康づくり班  
（たちばなケアプラザ内）  
☎0820（77）5504



	日時	内容
第1回	11/26(水) 9:30～11:30	開講式 ・わが町の健康づくりについて考えてみよう。 ・地域における食生活改善推進員の活動について
第2回	12/10(水) 9:30～15:00	・食生活の現状と問題点を考えてみよう。 ・くらしの中の食品衛生～食中毒予防はまず家庭から～ ・調理実習
第3回	1/27(火) 9:30～15:00	・食生活を見直そう。 ～食べ物の働きや自分にあった食べ方について～ ・調理実習
第4回	3/10(火) 9:30～15:00	・自分に合った献立を立ててみよう。 ・健康づくりのための運動～生活の中に運動をとりいれよう～ ・調理実習
第5回	3/27(金) 9:30～15:00	閉講式 ・生活習慣病予防について ～食事バランスガイドを使って自分の食生活を振り返ろう～ ・周防大島町食生活改善推進協議会の活動紹介 ・調理実習



## 受章・受賞

### ◆瑞宝双光章

吉兼 寿一さん（小松）  
（元公共職業安定所長）



### ◆瑞宝双光章

松岡 秀雄さん（横見）  
（元公立学校長）



### ◆第45回全国中学生海の絵画コンクール

中国地区金賞 荒川春佳さん  
（大島中学校1年）  
中国地区銀賞 山本佳奈さん  
（大島中学校3年）  
中国地区銅賞、全国コンクール入賞 小林麻美さん  
（大島中学校1年）

## 表彰

### ◆瀬戸山賞

大島保護区保護司会  
（奥原法城会長、会員26人）

9月16日、東京都で行われた平成20年度保護司等中央研修会において大島保護区保護司会が瀬戸山賞を受賞しました。瀬戸山賞は法務大臣などを歴任した故瀬戸山三男氏の遺徳をしのいで創設された賞で、更生保護や非行防止活動に功績のある個人や団体に贈られます。

大島保護区保護司会は、大島郡中学校生徒の主張発表大会の実施や社会を明るくする運動への取り組みが認められ今回の受賞となりました。



### ◆周防大島町スポーツ競技全国大会出場者激励費授与

9月19日、スポーツ振興の一環として、全国大会に出場される個人・団体に激励金が授与されました。

○全国高等学校総合体育大会  
西本隆幸さん（周防大島・久賀高等学校、アーチェリー個人）  
河地祥子さん（周防大島・久賀高等学校、アーチェリー個人）

○第43回全国高専体育大会  
大島商船高等専門学校  
女子バスケソフトボール部  
（女子団体）  
沖堀桐子さん、貞安美奈さん  
（バドミントン個人）  
網本祐志さん、重岡芹菜さん  
（剣道個人）

柳原秀信さん、河野歩実さん、中上靖教さん（陸上）  
砂田貴彬さん、田中丈二さん、岡林諒さん、永田啓人さん、山田大輔さん、永田直士さん、山田哲也さん（水泳）  
藤瀬賢輔さん、高橋篤司さん（ソフトテニス）  
難波祐亮さん（柔道）  
○第21回全国スポーツ・レクリエーション大会  
中村次男さん（小松、ソフトテニス）

平成20年度から、全国大会に出場される際に激励費として周防大島町スポーツ競技全国大会出場者激励費支給要綱により支給されることになりました。（個人1万円、団体2万円）申請が必要ですので該当される場合はお問い合わせください。

### ■問い合わせ先

社会教育課スポーツ振興班  
0820（78）2205

スポーツ競技全国大会出場者激励費授与式に出席された方々



## 防犯パトロールカーを整備



安心安全な住みよいまちづくり推進のため、青色回転灯を装備した白黒塗装の防犯パトロール車を整備しました。これは、県の電源立地地域対策交付金を活用したもので、町内でのパトロールによる防犯啓発活動に努めます。

## 平成20年秋季全国火災予防運動 火のしまつ

君がしなくて

誰がする

11月9日(日)～11月15日(土)

- 住宅防火対策の推進
- 放火火災・連続放火火災予防対策の推進
- 特定防火対象物等における防火安全対策の徹底

ほうでえ～

ありゃ～のう

# 周防大島町の話題



テープカットとくす玉割りで初荷の出荷をお祝い



みかんの選果や箱詰めが行われる第一選果場（久賀）

平成20年度産大島みかんの初荷出荷式が9月26日、久賀の山口大島農業共同組合第一選果場で開催されました。今年猛暑と干ばつでみかんの生育には厳しい条件でしたが、生産者のかん水などの努力で甘みのあるみかんが収穫できたということです。  
式典に続いてテープカットとくす玉割りで初荷を祝い、拍手に送られて極早生みかんを積み込んだトラックが出発。山口大島みかんとして店頭並びます。

## 初物、極早生みかん出荷

## 屋代地区で消防訓練



## 絵本から受け取る優しさ

9月21日、橘総合センターで絵本作家の宮西達也さんによる講演が開催されました。子どもと本を結ぶ活動をしている「こどもと本ジョイントネット21・山口」により企画されたものです。  
宮西さんは絵本を次々と読み聞かせながら楽しく話し、大人も子どもも優しさに包まれた楽しい時間を過ごしました。



9月28日、大島地区消防団が東屋代で消防訓練を行いました。小松・屋代地区の分団と本部分団、東消防署が参加し、積載車とポンプを連結して約500メートル先へ放水。山林火災などの現場で迅速な消火活動をするため、団員一人ひとりが真剣に取り組んでいました。

## バイクでチャリティー



氏は、老人福祉施設の訪問や子どもたちとの交流、ボランティア活動にも取り組みたいと話していました。

岩国モーターサイクルクルクラブがチャリティーで集めた寄付金を9月12日に町長へ贈呈しました。毎年片添ヶ浜で開催されているバイク愛好家による大島キャンプミーティングで募金を行っているものです。

会長のマイク・ジングルス

## いろいろな国のことを知ろう

地域の人と在住している外国人が交流する機会を作り、お互いの文化を通じて国際理解を深めようと(財)山口県国際交流協会の主催で外国文化講座が開催されました。協会の創立20周年記念のプレイベントとして開催されたもので、9月6日、橘総合センターで山口県国際交流員の郭訳(かくやく)さんを講師に地域の方々と中国人研修生が交流。参加者は、中国の家庭料理作りでギョウザの包み方などを熱心に習っていました。



## 大会出場を報告



第63回国民体育大会(大分県)、アジアセーリング選手権大会(カタール)で開催されるヨット競技に出場する小泉颯作さん(久賀)が、9月22日、町長を訪問しました。小泉さんは小学生の時から市内のセイリングクラブに所属し、多くの大会で活躍。国体とアジア選手権でも活躍が期待されています。

めざせ!

かしの消費者

高齢者に多いリフォーム工事の次々販売

相談は 山口県消費生活センター

☎083(924)0999

### 【相談】

昨年、独居の母が訪問販売員から湿気が多いと言われ床下換気扇の契約をした。今年、同じ販売員が点検を理由に訪問して来て増設を勧めた。母は最初断っていたが執拗に勧誘されたので結局契約してしまっただ。今後のために対応方法を教えて欲しい。

### 【処理】

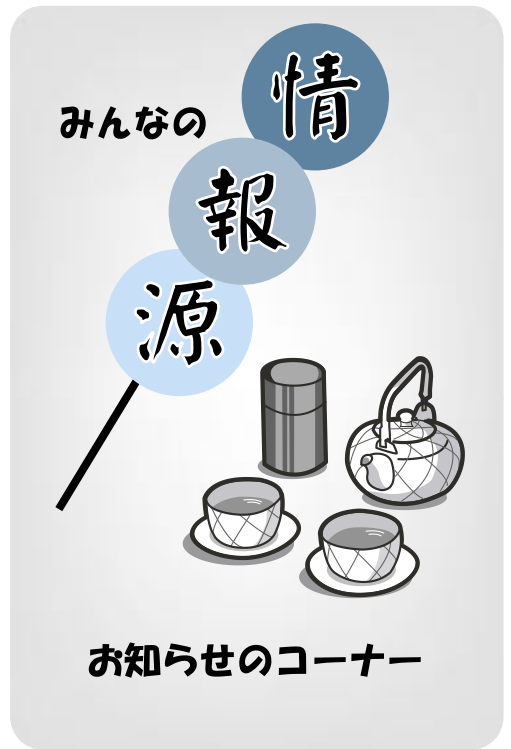
母親に対して、その場ですぐ契約せずに、子供など身近な人に相談すること、また、必要がなければ「きっぱり断る」など母親が納得できるように繰り返し説明するよう助言した。

### 【ワンポイント講座】

リフォーム工事の次々販売のトラブルに遭わないためには、必要な工事かどうか見極めることが重要であ

り、必要のない場合は、毅然とした態度で臨むことが大切です。必要な工事であっても、不当に高額な工事にならないよう他の事業者から見積書を出してもらうことが大切です。もし断りきれず契約してしまっても、一定の条件を満たす場合は、契約書面を受け取った日から8日以内であればクーリング・オフ(無条件解約)ができます。また、高齢者は悪質な事業者に狙われるおそれが高いため、未然防止や早期発見には、身近な方々の声かけが重要となっています。





**募集**

**学校給食センター調理業務等委託募集**

教育委員会では、次のとおり学校給食の調理業務等を委託する事業者を募集します。

■委託内容

学校給食の調理、配送、洗浄およびこれに付随する業務（一括して行えること）

■業務場所

・調理業務  
周防大島町久賀学校給食センター  
・配送先  
周防大島町立久賀小学校、  
椋野小学校

周防大島町立久賀中学校

■委託期間等

・平成21年4月1日～平成24年3月31日（3年間）

※見積り額は、3年分の合計として2千7百万円以内（税別）

■委託予定日数および1日食数

・年間 約204日  
・1日食数 約290食

■応募資格

・山口県、広島県または福岡県に本社、営業所または店舗を有していること。  
・食品衛生法の飲食店営業の営業許可を取得していること。

・一定の場所で5年以上営業を継続していること。  
■応募期限

**お知らせのコーナー**

11月14日（金）  
午後5時まで

■説明会（業務仕様等の詳細についての説明会）

・10月28日（火）午前10時から  
場所 久賀総合センター

■問い合わせ／久賀教育支所

☎0820（72）2271

※詳細については、周防大島町のホームページをご覧ください。

**滞在型市民農園**

「カールテンヴィラ大島」

利用者募集

友人、知人等で市民農園に興味のある方がいらつしやいましたら、役場農林課までお知らせください。

■募集区画／7号

※申込者多数の場合は抽選となります。

■利用料

年額38万1840円

■利用期間／12月から

（最長5年間まで更新可能）

■申込期限／10月31日（金）

■問い合わせ／農林課

☎0820（79）1002

**大島看護専門学校**

学生募集

○推薦入学試験

■募集人員

入学定数の40%程度  
■願書受付期間

10月20日（月）～11月5日（水）

■試験日／11月12日（水）

○社会人入学試験

■募集人員

入学定数の10%程度

■願書受付期間

10月20日（月）～11月5日（水）

■試験日／11月12日（水）

○一般入学試験

■募集人数／35名

■願書受付期間

12月24日（水）～平成21年1月15日（木）

■試験日／1月23日（金）

※出願の条件等詳しくはお問い合わせください。

■問い合わせ

大島看護専門学校

☎0820（76）0556

**自衛官募集案内**

◎2等陸・空・海士

■受験資格

18歳以上27歳未満の男子

■受付期間

年間を通じて行っています。

■1次試験日

受付時にお知らせします。

◎陸上自衛隊生徒

■受験資格

中卒（見込含む）17歳未満の男子

■受付期間

11月上旬～平成21年1月上旬

■試験日／平成21年1月中旬

■問い合わせ

柳井市南町3丁目8番4号  
荒田ビル2階  
自衛隊山口地方協力本部

柳井地域事務所

☎0820（22）8199

**ルーラル・ゆうゆう・フェスタ**

◆日時／11月8日（土）・9日（日）  
午前9時～午後3時  
※スタンプラリー受付終了時間は午後2時（両日とも）です。  
○戸田青空市 戸田（8日のみ）  
午前5時～午前11時  
○文珠の里フェスタ  
東三蒲（JA山口大島三蒲支所）  
○潮風フェスタ437  
久賀港横（JA山口大島本所前）  
○おれんじの里フェスタ  
土居（日良居中学校体育館横）  
○うみの幸・やまの幸フェスタ  
長崎（道の駅サザンセットとうわ）  
※昨年より、スタンプラリー受付終了時刻を設定していますので、お間違えのないようお願いいたします。  
◆問い合わせ／農林課  
☎0820（79）1002  
※フェスタのチラシは、各総合支所、出張所または農林課に置いてあります。

**認知症予防の  
ファシリテーター  
(支援者)を募集します。**

認知症は、日ごろの生活習慣：食べ物に気をつけたり、運動したり、頭を使う生活をする等元気な時から頭の働きを高めておくことで、認知症にならずにすんだり、認知症になる時期を遅らせることができることがわかってきました。

そのため、周防大島町では、住み慣れた地域で元気に暮らしていくための取り組みとして、平成18年度より認知症になりかけの時に低下する脳の機能（エピソード記憶・計画力・注意分割力）を鍛え、認知症を予防する「地域型認知症予防プログラム」を開催しています。このプログラムは、6人程度の小グループで行うものですが、ファシリテーターは、このグループ活動が円滑に進むよう支援しています。

※ファシリテーターとしての活動を行うためには、町が実施するファシリテーター養成講座を受講していただくようになります。

○ファシリテーター養成講座について

■対象者／

- ①町内在住の60歳未満の方
- ②養成講座の全日程を受講できる方

③養成講座修了後、認知症予防の支援者としてボランティア活動していただける方

■日時／

平成20年11月下旬～12月上旬のうち4日間  
午前9時30分から午後4時

■実施場所／

しまとびあスカイセンター  
(周防大島町大島庁舎隣)

■内容／

「認知症について」  
「認知症予防の方法と予防活動の実践」等

■募集人員／10名程度

※養成講座修了者の中からファシリテーターを募集します。

■活動期間および活動内容／

平成21年度からの認知症予防プログラム(週1回2時間程度、4か月間実施)におけるグループ活動の支援

■応募方法／

申込書および原稿用紙2枚程度(800字)にファシリテーターを希望される理由(認知症予防に対する思い

等)を明記して、介護保険課介護予防班(たちばなケアプラザ内)まで提出してください。(郵送またはファックスでも可)なお、申込書をお持ちでない方は、原稿用紙に住所・氏名・年齢・電話番号を明記してください。

■募集締切／11月7日(金)

■問い合わせ／

介護保険課介護予防班  
〒742-2806  
周防大島町大字西安下庄  
3920-21  
☎0820(77)5506  
ファックス  
0820(77)5111

**いい歯のキャンペーン ～無料歯科健診～**

- ◆日時／11月3日(祝日)  
午前11時～午後3時(予定)
- ◆場所／大島商船高等専門学校(商船祭会場)
- ◆内容／歯科健診、歯科相談ほか
- ◆主催／山口県、山口県歯科医師会、大島郡歯科医師会
- ◆問い合わせ／おかだ歯科医院  
☎0820(73)0837



**予 防 接 種**

**MRワクチン(麻しん・風しん)の予防接種はお済でしょうか**

麻しんは、麻しんウイルスによる感染症で、インフルエンザの約6倍の感染力があります。麻しんを発病すると、肺炎や脳炎などを起こすことがある怖い病気です。

次の対象者の方で予防接種を受けていない方は、かかりつけ医師の方にご相談され、予防接種を受けてください。

- 対象者／
- ①生後12か月から24か月までの1歳児
- ②小学校就学前の5歳以上7歳未満の児
- ③中学1年生に相当する年齢の方
- ④高校3年生に相当する年齢の方

**高齢者インフルエンザ予防接種**

予防接種法により、山口県内の広域予防接種医療機関において高齢者のインフルエンザ予防接種(1回)を公費負担(一部自己負担)で実施します。

■実施期間／  
11月1日(土)～平成21年2月28日(土)

■必要経費／

自己負担金1050円  
※生活保護世帯の方は自己負担免除となります。

■対象者／

インフルエンザ予防接種を希望される方で、周防大島町に住所があり接種日において次の方が対象になります。

○65歳以上の方

○60歳以上65歳未満で、心臓、腎臓もしくは呼吸器の機能に自己の周辺の日常生活が極度に制限される程度の障害を有するものおよびヒト免疫不全ウイルスにより免疫機能に日常生活が不可能な程度の障害を有する方。

■持参するもの／

住所および生年月日が確認できるもの(健康保険証等)  
※接種前に各戸に配付した「高齢者インフルエンザ予防接種実施について」をよく読んで接種してください。

■問い合わせ／

健康増進課健康づくり班  
☎0820(77)5504

相談

特設人権相談所

■日時／11月10日(月)

午前9時30分から正午

■場所／東和総合センター

■相談担当者／  
法務局職員、人権擁護委員

※相談内容については秘密を厳守します。お気軽にご相談ください。

■問い合わせ／福祉課

☎0820(77)5505

柳井税務署からの

お知らせ

○個別相談の事前予約

関係書類を確認する必要があるなどの個別事例の相談は十分な相談時間をもって対応するため、お手数ですが、事前に電話で相談日時のご予約をお願いいたします。なお、予約の際には、氏名、住所、相談の内容等をお伺いしますのでご了承ください。税金の納付相談や確定申告書の作成会場へお越しの際は、事前予約の必要はありません。

○税務署の電話の受付が自動

音声案内に変わります。

11月4日から広島国税局管内全ての税務署の電話の受付が自動音声案内に変わります。

■問い合わせ／柳井税務署

☎0820(22)0277

きこえとことばの

教育相談

きこえが気になるお子さんのことばやコミュニケーションについて相談や指導を行います。

■対象／乳幼児とその保護者

小中高校生

■内容／

ことばの発達、コミュニケーションの支援、聴力測定、補聴器のフィッティングなど(相談無料)

■場所／

聴覚障害教育センター

(山口南総合支援学校内)

■申し込み・問い合わせ／

聴覚障害教育センター

☎083(986)2007

障害者合同就職面接会

■日時／11月21日(金)

午後1時～4時

■場所／柳井クルーズホテル

■申し込み・問い合わせ／

ハローワーク柳井

☎0820(22)2661

交流センター図書室に本の寄贈

周防大島文化交流センターで開催される「図書室まつり」では、寄付していただいたおもちゃ・本・衣類などを出品するリサイクル市を、ボランティアの皆さんが毎年実施しています。その売り上げは本の購入に当てられており、このたびは2年分の収益金で31冊(児童書15冊、一般書16冊)の本が同図書室に寄贈されました。ボランティアの皆さんのご協力ありがとうございました。

行政相談週間 10月20日(月)～10月26日(日)が始まります。

総務省では、行政相談制度を広く国民の方々に知っていただき、利用していただくために、10月20日(月)から10月26日(日)までを「行政相談週間」と定め、各種行事等を実施することとしています。

周防大島町においては、4名の行政相談委員さんが行政相談週間にかかわらず、毎月下記の日程で行政相談所を開いています。

地区	相談委員氏名	相談日	場所
久賀地区	末満 良勇	第1火曜日 13:30～15:30	久賀総合センター
		第3火曜日 13:30～15:30	椋野出張所
大島地区	橋爪 雅子	第2火曜日 10:00～12:00	大島庁舎
東和地区	中村 興家	第3火曜日 13:30～15:30	自然休養村管理センター
橘地区	二宮 信三	第3火曜日 13:30～15:30	橘総合センター

国の仕事、独立行政法人、特殊法人等の仕事、都道府県・市町村の仕事で国からの委任または補助を受けて行っている仕事について、「困っていることがある」、「制度や仕組みが分からない」、「どこに相談してよいか分からない」などのことがありましたら、お気軽にご相談ください。

また、山口行政評価事務所でも、相談を受け付けています。(電話、手紙、FAX、インターネットのいずれでも相談できます。)

◆総務省山口行政評価事務所

・住所 〒753-0088 山口市中河原町6-16 山口地方合同庁舎1号館

・☎0570-090110(行政苦情110番)

または☎083(932)1100

・手紙 書式は問いません。

・ファックス 083(922)1591

・インターネット

[https://www.soumu.go.jp/menu\\_03/hyoukakyoku/gyousei/gyousei-form.html](https://www.soumu.go.jp/menu_03/hyoukakyoku/gyousei/gyousei-form.html)

10月17日から23日は「薬と健康の週間」です

◆薬の相談室／

☎083(923)1193

◆受付日時／月～金曜日

(祝日・年末年始を除く)

午前9時～正午、

午後1時～4時

山口県柳井健康福祉センター

☎0820(22)3631

**多重債務無料法律相談会**

■日時／11月13日(木)

午後2時～8時

■場所／柳井市文化福祉会館

■定員／10人

■内容／

法律専門家による多重債務

の相談(1人30分)

■申し込み・問い合わせ／

山口県民生活課

☎083(933)2608

周防大島町商工観光課

☎0820(79)1003

**お知らせ**

**事業所で加入しませんか  
働く人の(ハートピア共  
済)「中小企業勤労者共  
済制度」**

この制度は、中小企業で働いている未組織の勤労者の福祉の向上を目的とし、県下全域にわたって実施されている共済制度です。月々わずかな掛金で、死亡・障害・入院・住宅災害等の不測の事態に対してセットで保障し、さらに結婚・出産・銀婚・小中高校入学祝金も給付します。

1か月の掛金は、1型

450円、2型900円、3型1500円、4型2000円、高齢者型450円となっています。さらに、1型から4型に加入された方、配偶者およびお子さまは、ファミリー型(500円/月)に加入できます。従業員の福利厚生面をより充実させるためにお勧めします。

なお、事業主が従業員のために共済掛金を負担された場合は、税法上は損金または必要経費として参入できます。

■問い合わせ／  
周防大島町勤労福祉共済会  
(商工観光課)まで  
☎0820(79)1003

**農薬危害防止運動(強化  
月間)について**

10月1日～11月30日は農薬危害防止運動の強化月間です。農薬の使用にあたっては、次の点に留意し細心の注意を払います。

○慣例的な農薬散布は避け、病害虫の発生や被害の有無を確かめてから、本当に使用しなければならぬか判断しましょう。(小規模の発生であれば、被害部の除去や害虫の捕殺も有効です。)

○やむを得ず農薬を使用する際には、包装容器のラベルをよく読んで、対象作物、適用病害虫、使用倍率・使用回数・使用時期などの使用方法を守って、適正に使用しましょう。

○使用者自身が農薬に被爆しないよう、マスクや手袋、長袖の着衣などの装備をし、安全に使用しましょう。

○散布方法や風に注意し、隣接する農作物等へ飛散事故が発生しないようにしましょう。特に、住宅地の周辺で農薬を使用する際には気をつけましょう。

○散布面積等から必要な量を調査して、散布液は使い切るようにし、河川等に流さないようにしましょう。

○農薬を使用したら、ほ場や作物ごとに、使用年月日、農薬の種類、使用倍率など、農薬の使用状況を必ず記録しましょう。

○農薬は、必ず鍵の掛かる保管庫に入れましょう。

■問い合わせ／  
田布施地域農薬安全対策推進協議会  
(田布施農林事務所農業部)

☎0820(52)2546

**警 察 署 だ よ り**

**高齢ドライバーに対する特別講習**

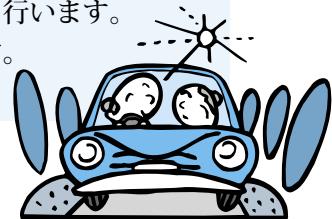
～平成20年9月にスタートしました。～

- ◆65歳以上のドライバーの方！
- ・運転中、ヒヤリとすることはありませんか？
- ・このまま運転を続けてよいか迷っていませんか？

- ◆ご家族の方
- ・同乗中、おじいちゃん、おばあちゃんの運転に不安を感じませんか？
- ・車に傷が増えていませんか？

**特別講習を受けてみませんか？**

- ◆特別講習とは  
高齢者の交通事故を防ぐため、運転実態を正しく知っていただくための講習です。
- ・65歳以上の方なら30分、無料です。
- ・自動車学校の教習車により行います。
- ・ご家族の方も同乗できます。



※詳しくは、大島警察署、大島自動車学校にお問い合わせください。  
○大島警察署☎0820(72)0110  
○大島自動車学校☎0820(72)0039

催し

第20回橘生涯学習発表大会・第51回文化芸能祭

日ごろの練習、製作の成果をぜひご覧ください！

○芸能発表会

■日時／11月3日(月)文化の日

- ・昼の部 午後1時～
- ・夜の部 午後6時～

※出演団体数により時間が変更になる場合があります。

■内容／

舞踊、コーラス、演奏、カラオケほか

○作品展示会

■日時／11月8日(出)

午前9時30分～午後7時  
11月9日(間)

■内容／俳句、短歌、書道、写真、絵画、手芸、生け花、陶芸、盆栽、懸崖、茶道ほか

■場所／

芸能発表会、作品展示会とも橘総合センター

■問い合わせ／

橘総合センター

☎0820(77)0100

大島ふるさと文化祭 商船祭

■日時／

11月3日(月)文化の日  
午前9時～午後3時

■場所／

大島商船高等専門学校

■内容／

生涯学習展、園児作品展  
フリーマーケット  
食へ歩きコーナー

保育園、小学校演奏  
商船実験室公開

大島丸体験航海  
商船手旗踊

花火、和太鼓演奏会  
部活出し物、自主制作映画

ライブ 他

■問い合わせ／大島教育支所

☎0820(74)5300

大島うずしおフェスタ 2008

生涯学習を推進し、日ごろの活動の成果を発表します。

■期日／10月18日(出)

■場所／大島文化センター

■受付／

・お茶席

午前10時～午後3時

・音楽会

午後1時30分～4時30分

※お茶席 お茶券

(抹茶・煎茶各300円)

■問い合わせ／大島教育支所

☎0820(74)5300

大島うずしおフェスタ杯 囲碁大会

生涯学習活動総仕上げとして、大島囲碁同好会による囲碁大会を開催しますので、ご参加ください。

■期日／10月19日(日)

■場所／大島文化センター

■会場／1000円

■受付／午前11時30分

■クラス分／

A級 B級 C級の点数制による3クラス

※将棋大会を同日・同会場で開催します。(自由参加、会費無料)

■問い合わせ／

☎0820(74)3605 (吉田さん)

◆出演者／学校・保育所・公民館学級・自主学習グループなど

◆文化作品展

○文化作品展

■日時／11月1日(土)～28日(金)(日曜祝日を除く)4グループに分け1週間交代で展示

■場所／久賀総合センターロビー

■内容／手芸・絵画・書道・盆栽・生花ほか

■出展者／学校・保育園・公民館学級・自主学習グループなど

■展示作品の募集をします。

■申込期限／10月22日(木)まで

※申込み方法については、お問い合わせください。

■問い合わせ／久賀総合センター

☎0820(72)2271

◆出演者／学校・保育所・公民館学級・自主学習グループなど

◆文化作品展

○文化作品展

■日時／11月1日(土)～28日(金)(日曜祝日を除く)4グループに分け1週間交代で展示

■場所／久賀総合センターロビー

■内容／手芸・絵画・書道・盆栽・生花ほか

■出展者／学校・保育園・公民館学級・自主学習グループなど

■展示作品の募集をします。

■申込期限／10月22日(木)まで

※申込み方法については、お問い合わせください。

■問い合わせ／久賀総合センター

☎0820(72)2271

◆出演者／学校・保育所・公民館学級・自主学習グループなど

◆文化作品展

○文化作品展

■日時／11月1日(土)

■場所／久賀総合センター

■内容／手芸・絵画・書道・盆栽・生花ほか

■出展者／学校・保育所・公民館学級・自主学習グループなど

■展示作品の募集をします。

■申込期限／10月22日(木)まで

※申込み方法については、お問い合わせください。

■問い合わせ／久賀総合センター

☎0820(72)2271

◆出演者／学校・保育所・公民館学級・自主学習グループなど

◆文化作品展

○文化作品展

■日時／11月14日(金)

■場所／久賀総合センター

■内容／手芸・絵画・書道・盆栽・生花ほか

■出展者／学校・保育所・公民館学級・自主学習グループなど

■展示作品の募集をします。

■申込期限／10月22日(木)まで

※申込み方法については、お問い合わせください。

■問い合わせ／久賀総合センター

☎0820(74)3356

◆出演者／学校・保育所・公民館学級・自主学習グループなど

◆文化作品展

○文化作品展

■日時／11月14日(金)

■場所／久賀総合センター

■内容／手芸・絵画・書道・盆栽・生花ほか

■出展者／学校・保育所・公民館学級・自主学習グループなど

■展示作品の募集をします。

■申込期限／10月22日(木)まで

※申込み方法については、お問い合わせください。

■問い合わせ／久賀総合センター

☎0820(74)2150



**大島中央ライオンズクラブソフトバレーボール大会参加チーム募集**

■開催日／12月7日(日)  
午前9時試合開始  
■場所／B & G 体育館  
■参加資格／  
1 チーム4名以上(コート内4名の内2名は女性もしくは55才以上の男性)  
■登録料／  
1 チーム 1000円  
(スポーツ保険料等)  
先着18チームまで受付します。

**申し込み・問い合わせ**

参加希望のチームは11月7日までに大島中央ライオンズクラブ事務局宛にチーム名・代表者・連絡先をご連絡ください。  
事務局 周防大島町商工会  
大島支所内(担当尾尻さん)  
☎0820(74)2012  
ファックス74・2631  
※11月下旬に参加チーム代表者会議を開催します。

**アーチェリー体験教室  
ジュニア受講生募集**

地元で開催される国体に向けアーチェリー競技の普及と選手育成を目標に開催します。  
■募集人数／

小学4年生以上中学生まで10名程度  
■教室会場／  
グリーンステイ長浦  
屋内多目的広場  
■日時／  
11月16日(日)  
午前10時から正午まで  
■参加費／無料  
※弓具は貸し出します。  
■申し込み・問い合わせ／  
アーチェリークラブMIX  
ジュニアスクール  
代表 瀬戸信夫さん  
☎0820(72)1832

**岩国矯正展**

■日時／  
11月15日(土)  
午前9時～午後4時  
11月16日(日)  
午前9時～午後3時  
■場所／岩国刑務所内  
■内容／  
広報、相談、刑務所作業製品展示即売コーナー、協賛業者展示、アンケート、朝市

**問い合わせ**

岩国刑務所企画部門(作業)  
☎0827(41)0138

**元気ですか？  
こころは 保健師です**

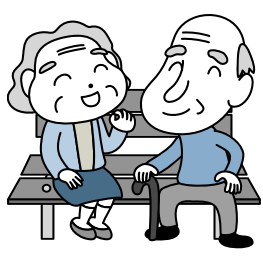
生活機能評価を受けられましたか

健康でいきいきとした生活を送るためには、病気の予防だけではなく老化のサインをいち早く発見し、生活機能の低下を予防することが大切になってきます。そのため町では65歳以上の方(要介護・要支援認定者を除く)を対象に来年2月末まで町内医療機関において健康診査にあわせて「生活機能評価」(無料)を実施しています。  
○生活機能評価とは？  
「体や、心の働きに衰えがないか」や「日常生活の低下がないか」を確認するための検査です。

①生活機能チェック(基本チェックリスト・身体計測等)と②生活機能検査(血液検査等必要な方のみ実施)からなり、生活機能の低下を早期に発見し、対応することにより要介護状態になることを予防します。  
○どうやって受けるの？  
町より郵送された「基本チェックリスト」に自分で記入し医療機関に持参し受けます。  
○受診後の結果は？

生活機能評価の結果、「生活機能の低下あり」と判定され、介護予防への取り組みが必要とされた方には後日地域包括支援センターより通知し、介護予防事業の参加等についてご案内をしています。  
○介護予防に取り組みましょう  
生活機能の低下が見られる方(特定高齢者)はそれ以上悪化させないよう生活の中でちよつとした工夫や予防を心がけることが大切です。地域包括支援センターでは、一人ひとりの生活機能状況に応じた介護予防プランを作成)生活機能の向上を図っていきます。まずは地域包括支援センターにご相談ください。  
☎0820(77)5506

周防大島町保健師  
地 田 幸 代  
(地域包括支援センター)



10月			
21日(火)	健康相談〈10:00～11:30 たちばなケアプラザ〉 健康相談〈10:00～11:30 東和庁舎〉 巡回相談〈10:00～17:00 たちばなケアプラザ【要予約】〉 【申込先】子育て支援センター ☎ 77-5505	6日(木)	健康相談〈10:00～11:30 久賀庁舎〉 子育て教室③ 〈14:00～15:30 (受付 13:30～) たちばなケアプラザ〉 講話「子どもの成長に影響を与える生活環境」 講師 かわむら小児科 河村一郎 先生 対象者：妊婦および乳幼児を持つ保護者 【申込先】健康増進課 健康づくり班 ☎ 77-5504
22日(水)	健康相談〈10:00～11:30 しまとびあスカイセンター〉	7日(金)	健康相談〈10:00～11:30 しまとびあスカイセンター〉 こころの健康相談 〈10:00～12:00 久賀福祉センター【要予約】〉 【申込先】健康増進課 健康づくり班 ☎ 77-5504
23日(木)	健康相談〈10:00～11:30 久賀庁舎〉 育児相談〈10:00～11:30 しまとびあスカイセンター〉	8日(土)	
24日(金)	健康相談〈10:00～11:30 しまとびあスカイセンター〉 1歳6か月児健康診査 〈受付 13:00～14:00 たちばなケアプラザ〉	9日(日)	休日当番医〈正木内科医院 ☎ 77-0021〉
25日(土)		10日(月)	健康相談〈10:00～11:30 しまとびあスカイセンター〉 健康相談〈9:30～10:30 蒲野環境改善センター〉
26日(日)	休日当番医〈山中クリニック ☎ 72-0152〉	11日(火)	健康相談〈10:00～11:30 たちばなケアプラザ〉 健康相談〈10:00～11:30 東和庁舎〉 母子保健推進協議会久賀支部 秋のお楽しみ会 〈9:30～11:30 (受付 9:00～) 久賀総合センター〉 対象者：妊婦および乳幼児を持つ保護者 【申込先】健康増進課 健康づくり班 ☎ 77-5504
27日(月)	リトミック〈10:00～11:00 たちばなケアプラザ〉 健康相談〈10:00～11:30 しまとびあスカイセンター〉		
28日(火)	健康相談〈10:00～11:30 たちばなケアプラザ〉 健康相談〈10:00～11:30 東和庁舎〉		
29日(水)	健康相談〈10:00～11:30 しまとびあスカイセンター〉	12日(水)	健康相談〈10:00～11:30 しまとびあスカイセンター〉
30日(木)	健康相談〈10:00～11:30 久賀庁舎〉	13日(木)	健康相談〈10:00～11:30 久賀庁舎〉
31日(金)	健康相談〈10:00～11:30 しまとびあスカイセンター〉	14日(金)	健康相談〈10:00～11:30 しまとびあスカイセンター〉 健康相談〈10:00～11:00 日良居公民館〉 健康相談〈12:30～14:00 情島公民館〉 育児相談〈10:00～11:30 たちばなケアプラザ〉
11月			
1日(土)		15日(土)	
2日(日)	休日当番医〈安本医院 ☎ 73-0822〉	16日(日)	休日当番医〈おげんきクリニック ☎ 74-2490〉
3日(月)	休日当番医〈川口医院 ☎ 78-0306〉	17日(月)	リトミック 〈10:00～11:00 片添ヶ浜温泉遊湯館隣 ふれあい館〉 健康相談〈10:00～11:30 しまとびあスカイセンター〉
4日(火)	健康相談〈10:00～11:30 たちばなケアプラザ〉 健康相談〈10:00～11:30 東和庁舎〉 育児相談〈10:00～11:30 久賀福祉センター〉	18日(火)	健康相談〈10:00～11:30 たちばなケアプラザ〉 健康相談〈10:00～11:30 東和庁舎〉
		19日(水)	健康相談〈10:00～11:30 しまとびあスカイセンター〉 育児相談〈10:00～11:30 東和総合センター〉
5日(水)	健康相談〈10:00～11:30 しまとびあスカイセンター〉	20日(木)	健康相談〈10:00～11:30 久賀庁舎〉

3歳児健康診査のお知らせ

- ◆日時／11月21日(金)  
13:00～14:00 (受付時間)
- ◆場所／たちばなケアプラザ
- ◆対象者／  
・平成17年7月26日  
～10月14日生まれの者  
・平成20年11月21日現在、3歳～4歳未満で  
未受診者
- ◆問い合わせ／健康増進課 ☎ 77-5504



11月の柳井健康福祉センター定例保健事業

相談内容	実施日	時間
B・C型肝炎抗体検査	12日(水)	10:00～11:00
骨髄バンク登録検査	12日(水)	9:00～10:00
エイズ抗体検査	12日(水)	13:00～15:00
※当日中に検査結果が判明します。(1日4人限定)		
思春期・ストレス相談	14日(金)	10:00～15:00
心の健康相談	18日(火)	13:00～14:00

※相談・検査は事前に電話予約が必要です。  
◆問い合わせ／柳井健康福祉センター ☎ 0820 (22) 3631

このコーナーはPDF版では掲載しておりませんのでご了承ください。

防災行政無線  
屋外放送の内容確認は  
☎0820(79)0898  
※旧大島町でご案内していた  
レホンサービス(☎0120-  
74-8986)は使用できま  
せん。

### 人の動き (10月1日現在)

人口	20,553人	(48人減)
男	9,252人	
女	11,301人	
世帯数	10,601戸	(23戸減)

◆ 町民税  
納期限 10月31日(金)

国民健康保険税(普通徴収)  
今月の納税  
第3期分 第4期分

### 周防大島町交通事故発生状況 (平成20年9月15日現在)

人身交通事故		
件数	死者	傷者
44	0	57
前年比		
-26	-3	-24

物損事故件数		
183	前年比	-39

大丈夫ですか、その運転で！  
最近、速度の出し過ぎによる事故が散発しています。速度の出し過ぎは重大な事故に直結する危険な行為です。スピードは控えめに、安全運転に心がけましょう。

このコーナーはPDF版では掲載しておりませんのでご了承ください。

## 子育て応援！



### 子育て支援センター

#### トイレトレーニング③

トイレトレーニングでは、まずおしっこ、それからうんちと別物で考えるのが定説です。うんちは回数や出しやすさに個人差が大きいので、トイレでできるようになるのも十人十色。次の三つをヒントにあせらず、ゆっくり見守りましょう。



#### ①スタイル

洋式トイレで、足が床に届かず力が入れにくいとうまくいきません。

#### ②うんちのかたさ

うんちがかたくて出にくい：繊維質の食事や水分のとり方に気をつけましょう。腸の筋肉が弱くてうんちの送りが悪い場合もあるので、外遊びで体や筋肉を鍛えることも大切です。

うんちが柔らかすぎるといきまなくてもスッと出てしまつてもらってしまう場合には、腸が発達して動きが落ちてくるまでもう少し待ちましょう。

#### ③場所みしり

全部わかっているのにトイレでしない場合にトイレやおまるの「場所」にこだわっていることがあります。大人でも場所によって排便しにくいことがあるのと同じで、なかなかトイレになじめないのです。場所みしりの気持ちを自分で乗り越えるまで無理強いしないで待つしかありません。まねしたがるの年ごろなので、お友達をしているところをみるのがきっかけで乗り越えることが多いようです。